

DIETRICH SCHNEIDER-HENN

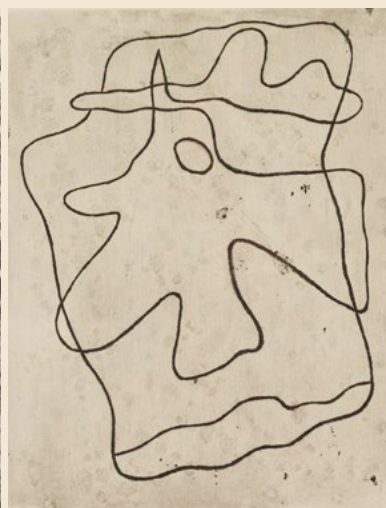
52

Katalognummern
FOTOGRAFIE

Katalognummern
DRUCKGRAPHIK
20. Jahrhundert



HILDING MICKELSSON, Lapplandkauz
Vintage print, 1960



HANS ARP, Precipe
Signierter Probedruck

AUKTION ONLINE

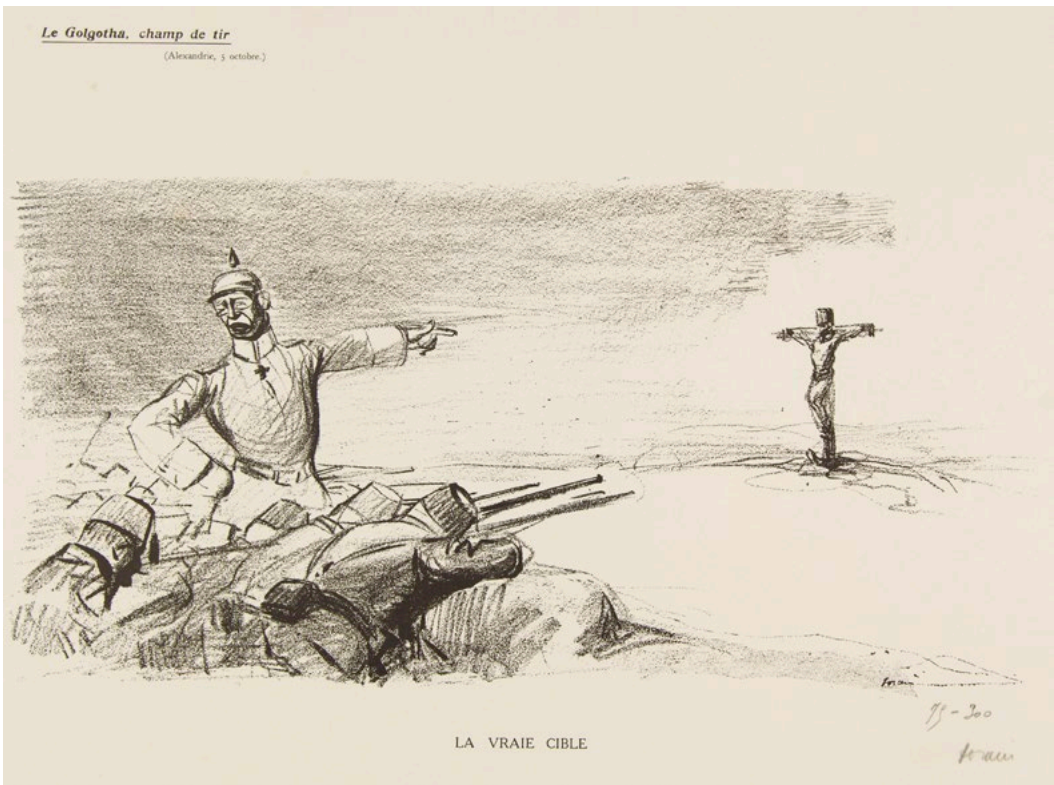
16. MÄRZ 2021, 14 UHR

Teil I Fotografie



Katalognummer 17: Robert Häusser

Teil II Druckgraphik



Katalognummer 66: Jean Louis Forain

DIETRICH SCHNEIDER-HENN

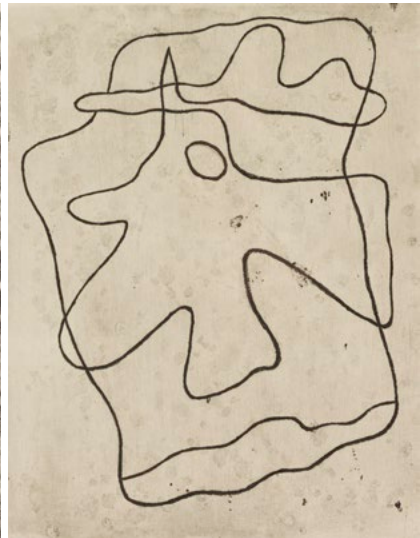
AUKTION ONLINE

16. März 2021, 14 Uhr

Fotografie } jeweils
Moderne Kunst } **52**
Katalognummern



HILDING MICKELSSON, Laplandkauz
Vintage print, 1960



HANS ARP, Precipe
Signierter Probedruck

BESICHTIGUNG

nach gesetzlichen Vorgaben, betreffend Corona, und nach Vereinbarung

**Zusätzliche Abbildungen und Beschreibungen
bitte anfordern: Telefon, e-mail, Fax**

D-82229 Seefeld bei München · Mühlbachstrasse 19

Telefon (08152) 70 765 · Fax (08152) 980 877

e-mail info@schneider-henn.de · <http://www.schneider-henn.de>

Versteigerungsbedingungen

1. Versteigert wird in eigenem Namen für fremde Rechnung. Der Versteigerer handelt auf Kommissionsbasis. An ihn ist das ersteigerte Gut zu bezahlen, zuzügl. Aufgeld von 20% sowie die ermäßigte Mehrwertsteuer von 7% (Regelbesteuerung) auf Zuschlagpreis und Aufgeld bei Büchern, 19% bei übrigen Druckwerken und Originalen. Sämtliche Katalognummern **können wahlweise auch der Differenzbesteuerung unterworfen werden**; dann beträgt das Aufgeld insges. 27% einschl. Mehrwertsteuer, die nicht separat ausgewiesen ist. Käufern von außerhalb der EG-Länder wird bei Regelbesteuerung die Mehrwertsteuer erstattet, wenn innerhalb vier Wochen nach der Auktion der deutsche zollamtliche Ausfuhrnachweis erbracht wird. Käufer aus Ländern der Europäischen Union sind nur dann von der Mehrwertsteuer befreit, wenn sie bei Auftragserteilung ihre ID-Nummer bekanntgeben (unsere ID-Nr. DE 130 565 285). Für Zuschläge an Internet-Bieter (live bidding) berechnet der jeweilige Vermittler (Plattform) eine Gebühr bis 4%, die mit der Gesamtrechnung des Auktionators erhoben wird.
2. Mit dem Zuschlag geht die Gefahr eines zufälligen Untergangs oder einer zufälligen Verschlechterung auf den Käufer über. Er ist verpflichtet, seinen Erwerb innerhalb sieben Tagen am Auktionsort abzuholen. Versand erfolgt nur auf Wunsch des Käufers sowie dessen Kosten und Gefahr, mit DHL oder einem anderen Paketdienst, falls andere Anweisungen von Käuferseite nicht vorliegen. Bei zerbrechlichem oder sperrigem Gut ist Abholung empfohlen; alternativ erfolgen Verpackung und Versand durch eine vom Erwerber beauftragte Spedition. Eigentum und Anspruch auf Auslieferung des ersteigerten Gutes nach voller Bezahlung und nach Gutschrift eingereichter Schecks. Aushändigung von ersteigerten Gegenständen während oder direkt nach der Auktion nur gegen Barzahlung. Verzögert sich die Zahlung, haftet der Ersteigerer für daraus entstehenden Schaden. Fällig werden Verzugszinsen von 1,5% per Monat. Auch kann der Ersteigerer in diesem Fall die Rechte am Kaufgegenstand verlieren, der erneut zur Versteigerung gebracht werden kann, wobei der säumige Käufer für einen eventuellen Ausfall haftet, ohne auf einen eventuellen Mehrerlös Anspruch zu haben. Kommissionäre haften für die Käufe ihrer Auftraggeber. Ein Gegenstand wird nach dreimaligem Ausruf des akzeptierten Höchstgebots zugeschlagen. Liegen mehrere gleichhohe Gebote vor, entscheidet über den Zuschlag das Los. Bei Meinungsverschiedenheiten kann der Gegenstand nochmals ausgerufen werden. Der Zuschlag verpflichtet zur Abnahme. Er kann auch aufgrund eines schriftlichen oder fernmündlichen Gebots erteilt werden. In jedem Fall bleibt es dem Auktionator vorbehalten, die Ausführung von Aufträgen von einer Sicherheitsleistung abhängig zu machen. Telefonbieter kann das Zustandekommen einer Verbindung nicht garantiert werden. Für den Empfang von e-mails wird nicht gehaftet. Bei Geboten ohne Vorbesichtigung des Gegenstandes sind Widerrufs- und Rückgaberecht nicht anwendbar. Die angegebenen Preise sind unverbindliche Schätzpreise.
3. Sämtliche zur Versteigerung gelangenden Gegenstände können vor der Auktion nach Terminvereinbarung besichtigt und geprüft werden, sie sind ausnahmslos gebraucht. Beanstandungen hinsichtlich ihres Erhaltungszustandes werden im Katalog und in Zustandsberichten nur erwähnt, wenn nach Auffassung des Versteigerers der optische Gesamteindruck beeinträchtigt ist. Der tatsächliche Erhaltungszustand der Objekte zum Zeitpunkt ihres Zuschlags ist vereinbarte Beschaffenheit (§ 434 BGB, Abs. 1, Satz 1). Farbige Reproduktionen im Katalog müssen die Objekte nicht farbgetreu wiedergeben. Die nach bestem Wissen und Gewissen gemachten Katalogangaben (inkl. Angaben über örtlich-geographische Herkunft) dienen ausschließlich der Information und Einordnung der Objekte. Sie sind nicht vertraglich vereinbarte Beschaffenheit und enthalten keine Garantien im Rechtssinne. Dies gilt auch dann, wenn Objekte im Katalog (z. B. bildlich) hervorgehoben oder außerhalb des Katalogs werblich dargestellt werden. Mit dem Käufer vereinbarte Beschaffenheit sind jedoch alle Katalogangaben zur Urheberschaft auf Grundlage einer Signatur; eine besondere Garantie, aus der sich weitergehende Rechte (§§ 443, 477 BGB) ergeben, wird vom Versteigerer auch in diesem Bereich nicht übernommen. Ebenso wenig begründet die Vereinbarung über die Urheberschaft eine strengere Haftung als im Gesetz vorgesehen (§ 276 BGB, Abs. 1). Angaben zur Urheberschaft bei anonym überkommenen historischen Objekten, insbesondere Zeichnungen, gründen sich auf Werkvergleich unter Hinzuziehung von Fachliteratur und wollen lediglich als Diskussionsgrundlage verstanden sein. Weist der Käufer dem Versteigerer vor Ablauf der Verjährung, die – außer in den Fällen vorsätzlicher Rechtsverletzung – ein Jahr beträgt und mit dem Tag der Übergabe beginnt, nach, daß Katalogangaben über eine auf Signatur/Monogramm gegründete Urheberschaft unrichtig sind, zahlt ihm der Versteigerer auf Verlangen den (gesamten) Kaufpreis gemäß §§ 346 ff. BGB zurück. Alternativ kann eine Minderung des Kaufpreises erörtert werden. Schadenersatzansprüche des Käufers wegen Sachmängel sowie aus sonstigen Rechtsgründen (inkl. Ersatz vergeblicher Aufwendungen) sind ausgeschlossen, soweit nicht der Versteigerer vorsätzlich oder grob fahrlässig gehandelt oder wesentliche Vertragspflichten verletzt hat. Die Haftung bei Verletzung von Leben, Körper und Gesundheit bleibt unberührt. Eine Haftung für nicht vorhersehbare oder entfernter liegende Schäden ist in jedem Falle ausgeschlossen.
4. Dem Versteigerer bleibt vorbehalten, Nummern zu trennen, zu vereinen oder bei gegebenem Anlaß zurückzuziehen.
5. Sollten eine oder mehrere Bestimmungen dieser Versteigerungsbedingungen unwirksam sein oder werden, bleibt die Gültigkeit der übrigen Bestimmungen davon unberührt.

Dietrich Schneider-Henn, Auktionator

Fotografie

(bis Katalognr. 52, danach Druckgraphik)



□ 1

Ernst Berr, 1939-2006

Eine Szene, um 1955, **Vintage print**

Papier Agfa-Portriga-Rapid, verso handschriftlich bezeichnet

Reprod. in: The Human Face of Europe, New York 1962, Nr. 41 (»from The Human Face of Europe, an international photography exhibition by Dr. Tas Toth«)

24,5:32,7 cm

(€ 800-1200)



□ 2

Werner Bischof, 1916-1954

Straßenszene, Hongkong 1952, **Vintage print**

Papier Agfa-Brovira, verso handschriftlich bezeichnet

Reprod. in: Marco Bischof (Hrsg.), Werner Bischof, Leben und Werk, Bern 1990, S. 202

37,7:29,7 cm

(€ 1500-2000)



□ 3

Stephen Brigidi, geb. 1951

Satiric Bath, 1974, **Vintage print**

Verso Studioetikett über eigenhändiger Adresse, Ortsangabe Providence, Rhode Island, datiert Oktober 1974

Rezipiert André Kértész, »Satiric Dancer«, 1926

Reprod. in: camera, September 1981, S. 18 (identisch)

Provenienz: Sammlung Allan Porter

17,8:17,6 (20,4:25,5) cm

(€ 1800-2500)



□ 4

Barry Brown, geb. 1946**Nude + the window**, um 1970, **Vintage print**

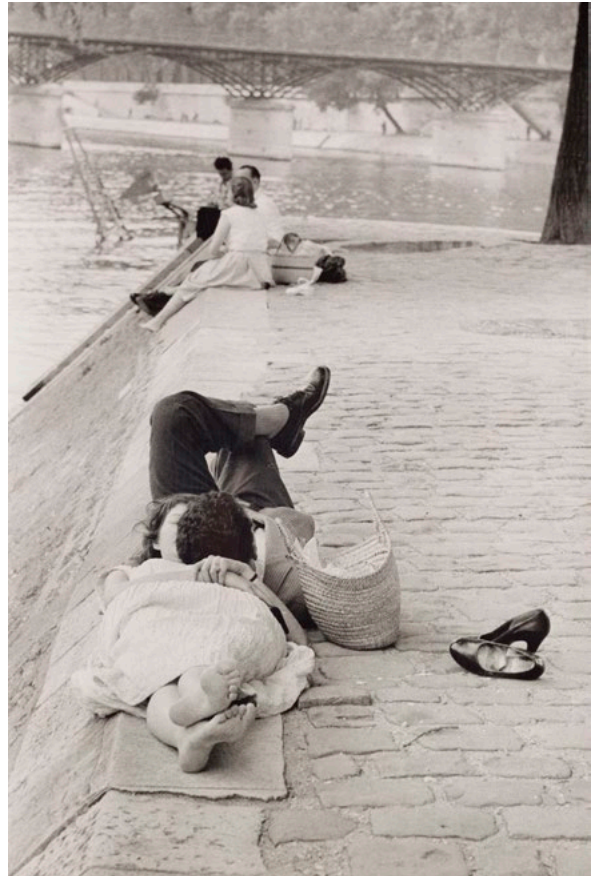
Verso signiert mit Zusatz »Original«

Reprod. in: camera, 1971, Nr. 9, S. 22 (in Motivreihe Fensterbilder, Fotokopie beiliegend)

Provenienz: Sammlung Allan Porter

32,7:26,4 (39,6:29,8) cm

(€ 1000-1800)



□ 5

Henri Cartier-Bresson, 1908-2004**Ile des Cygnes, Paris 1956**, späterer Abzug

Verso Urheberstempel, linke untere Ecke schwache Knickspur

Ausstellung: Henri Cartier-Bresson, Museum für Kunst und Gewerbe, Hamburg 1970, Katalogabbildung Tafel 20 (unpaginiert), dort datiert 1956

Reprod. in: P. Montier, Henri Cartier-Bresson, Mchn. 1997, S. 156, dort datiert 1954

Nur wenige Originalabzüge bekannt

25,3:16,6 cm

(€ 800-1200)



□ 6

Lucien Clergue, 1934-2014**Schilf**, 1960, **Vintage print**

Aus der Serie »Le Marais d'Arles«, verso betitelt und datiert sowie Studiostempel

Reprod. in: E. Billeter, lucien clergue, Photographien, Ausstellung Kunstgewerbemuseum Zürich 1963, S. 7. Vgl. U. Eskildsen u. R. Knodt, Sammlung Otto Steinert, Museum Folkwang, Essen 1981, S. 108

11,5:17,3 cm

(€ 800-1200)



□ 7

Dean Dablow, geb. 1946

Der Baum, 1975, **Vintage print**

Papier Agfa, verso signiert und datiert

Rezipiert Judy Dater, »Imogen and Twinka«, 1974

Reprod. in: »camera«, September 1981, S. 6 (identisch)

Provenienz: Sammlung Allan Porter

23,5:23,2 (27,8:35,2) cm

(€ 1200-1800)



□ 8

Judy Dater, geb. 1941

Porträt Kathleen Kelly, 1972, **Vintage print**

Auf Museumskarton montiert, dort signiert, Signatur verso mit eigenhändiger Datierung wiederholt

Reprod. in: 54 Master Photographs of 1960-1979, Toppan Collection, Tokio 1989, S. 83

23,5:18,7 cm

(€ 2800-3500)



□ 9

Rudolf Dietrich, 1936-2013

Berliner Fassade, 1963, **Vintage print**

Papier Agfa, verso zwei Studiostempel, unterschiedliche Adressen, davon eine gelöscht; Knickspuren rechte obere Ecke

39,2:29,3 cm

(€ 600-900)



□ 10

Gisèle Freund, 1912-2000**Eva Peron und ihre Hüte, 1950, Vintage print**

Verso Agenturstempel mit Urheberangabe sowie beimontierter Text

Reprod. in: »du«, Nr. 3, März 1993, S. 42. B. v. Dewitz (Hrsg.), Kiosk, eine Geschichte der Reportage, Göttingen 2001, S. 247. Gisèle Freund, Memoiren des Auges, Ffm. 1977, S. 65 (nachdem die Reportage über Evita Perons private Besitztümer 1950 in »Life« erschienen war, war der Verkauf der Zeitschrift in Argentinien für zwei Monate verboten; Gisèle Freund selbst hat das Land verlassen müssen, um Repressalien zu entgehen; »Ich hatte am nächsten Morgen das Glück, im ersten Flugzeug nach Montevideo einen Platz zu erhalten; ich nahm meine Filme mit, ließ aber meine persönliche Habe in Argentinien zurück«, S. 26)

22,8:17,5 cm

(€ 1600-2500)



□ 11

Mario Giacomelli, 1925-2000**Die gute Erde, um 1960, Vintage print**Verso Studiostempel sowie eigenhändig betitelt *Paesaggio Anna* aus dem Zyklus »Metamorfosi della terra«

Reprod. in: A. Crawford, Mario Giacomelli, London 2001, S. 378 (»Photographs taken ... at Sant'Angelo di Senigallia between 1955 and 1968«). E. Taramelli, Mario Giacomelli, Paris 1998, S. 92

29,5:39,5 cm

(€ 2500-3500)



□ 12

Nan Goldin, geb. 1953**My Room in Halfway House, Belmont, Cibachrome 1988, Vintage print**

Verso signiert

30,5:40,4 cm

(€ 1000-1500)



□ 13

Ara Güler, 1926-2018

Allah, Wand der Moschee in Edirne, 1956,

Vintage print

Verso Studiostempel

30:25,7 cm

(€ 800-1200)



□ 14

Armin Haab, 1919-1991

Paricutin, Mexiko 1949, Abzug um 1970

Am Oberrand verso mit Papierstreifen auf Karton geheftet,
Kontaktabzug beigegeben

Belegnachweis in Fotostiftung Schweiz, Winterthur

29,8:28,5 cm

(€ 800-1200)



□ 15

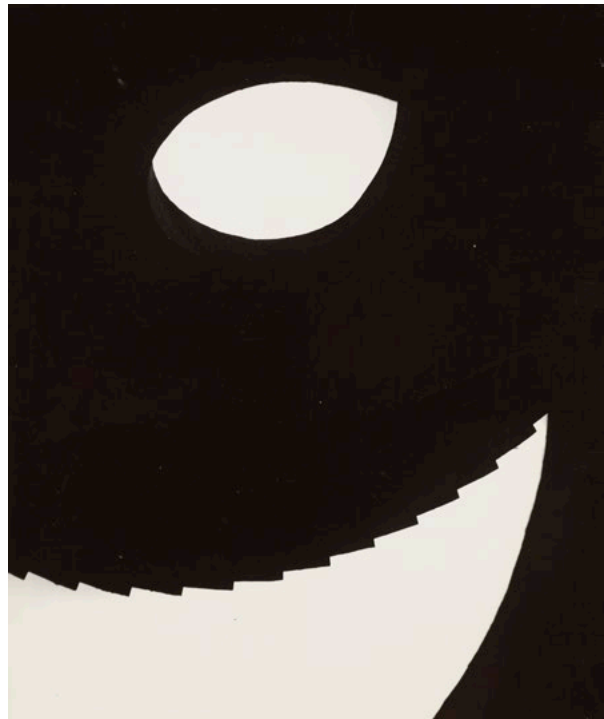
Graham Hains, geb. 1951

Landschaft, 1996, Vintage print

Verso signiert und betitelt *A View* sowie numeriert als einer
von zehn Abzügen

27,3:27,4 (40,2:30) cm

(€ 600-900)



□ 16

Edward Hartwig, 1909-2003

Treppensilhouetten, 2 Fotografien, um 1960,
Vintage prints

Verso jeweils Studiostempel, Adresse Warschau; Ecken teilweise bestoßen

36,5:30,8 und 37,3:30,4 cm

(€ 800-1200)



□ 17

Robert Häusser, 1924-2013

Tuileries, Paris 1953, Abzug um 1965

Papier Agfa, verso Studiostempel mit beigeschriebener Archivnummer, ephemere Fixiermängel

Reprod. in: J. A. Schmoll gen. Eisenwerth, Robert Häusser, photographische Bilder 1941-1984, Ausstellung Mannheim u. a. 1985, Tafel 16. Robert Häusser, Werkübersicht, Ausstellung Stuttgart u. a. 1988, Tafel 22. Robert Häusser, Aus dem photographischen Werk 1940-2000, S. 38. W. Strache u. O. Steinert (Hrsg.), Das deutsche Lichtbild, Jahresschau 1961, S. 75

17:20 cm

(€ 1200-1800)



□ 18

Thomas Höpker, geb. 1936USA, um 1970, **Vintage print**

Papier Agfa, verso Studio- und Agenturstempel, beige-schrieben: Montgomery, Alabama
25,8:38,4 cm (€ 800-1200)



□ 20

Peter Keetman, 1916-2005

Stoßstangen-Chromologie, 1953, Abzug 2003

Am Unterrand signiert

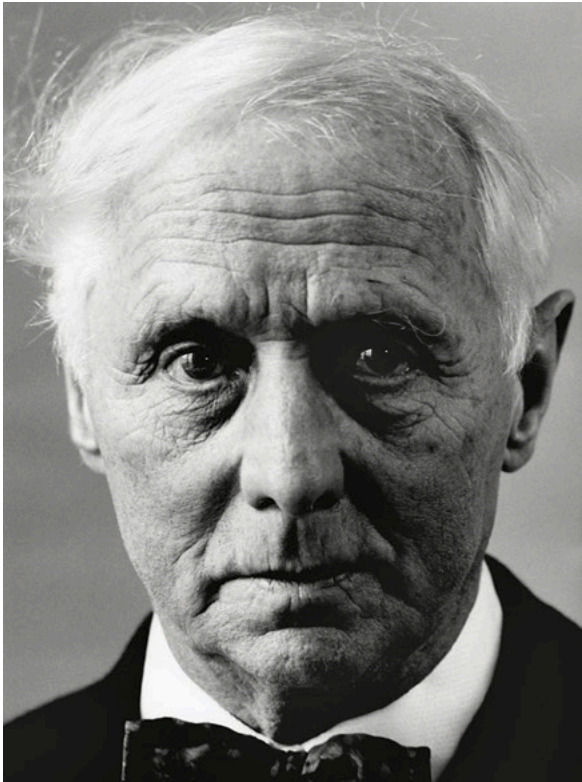
Reprod. in: R. Sachse (Hrsg.), Peter Keetman, Eine Woche im Volkswagenwerk, Bln. 1985, S. 55. F. C. Grundlach (Hrsg.), Peter Keetman fotoform. Bln. 1988, S. 65. R. Sachse, Peter Keetman, Amsterdam 1996, S. 77. Peter Keetman, Volkswagenwerk 1953, Wolfsburg 2003, S. 99. Vgl. F. C. Gundlach, Peter Keetman, Gestaltete Welt, Göttingen 2016 (Keetman-Retrospektive), S. 43
27:25,2 (40,6:30,3) cm (€ 2000-3000)



□ 19

Clemens Kalischer, 1921-2018Wall Street, New York 1950, **Vintage print**

Verso signiert sowie Studiostempel, Ortsangabe Stockbridge, Mass.
22,8:15,7 cm (€ 1000-1800)



□ 21

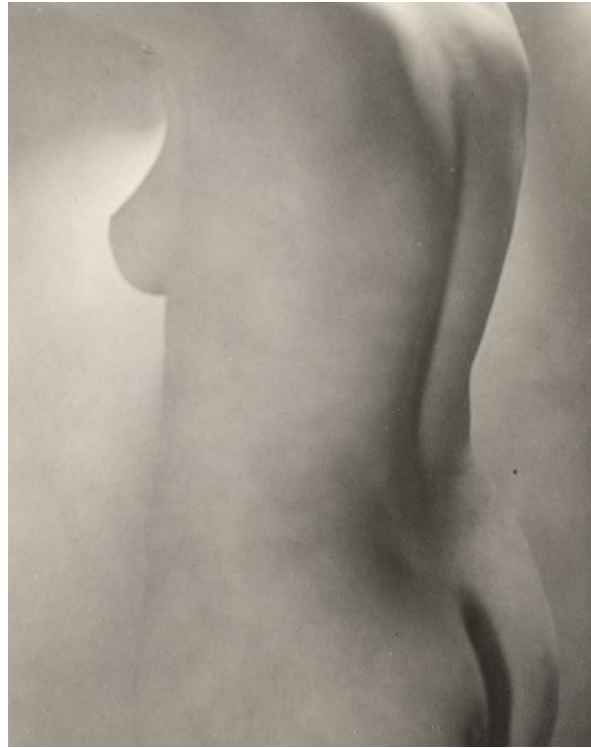
Fritz Kempe, 1909-1988Max Ernst, 1964, **Vintage print**

Papier Agfa, verso Studiostempel, eigenhändig betitelt und datiert sowie eigenhändige Widmung mit Unterschrift

Reprod. in: Fritz Kempe, Fünf Jahrzehnte Photographie, Museum für Kunst und Gewerbe, Hamburg 1974, S. 19. Fritz Kempe, Das Bild und die Wirklichkeit, Grünwald 1974, S. 18. P. Benteler, Deutsche Fotografie nach 1945, Kassel 1979, S. 193. Fritz Kempe, Die Zeit in den Gesichtern, Hamburg 1980, S. 19

37,2:29 cm

(€ 900-1500)



□ 22

Willy Kessels, 1898-1974Akt, zwanziger Jahre, **Vintage print**

Verso Studiostempel, Ortsangabe Brüssel
19,5:15,5 cm

(€ 1600-2400)



□ 23

Murray Korman, 1902-1961Josephine Baker, for the Ziegfeld Follies, 1936, **Vintage print**

Signatur einkopiert, Randläsuren

Aus einem der profiliertesten New Yorker Gesellschaftsstudios, berühmt für seine Lichtbilder in »high key gloss glamour à la Hollywood«, der Fotograf angesehen als »the expert on beauty in his time«

Bildnachweis in: Museum of Fine Arts Boston (Inv. 2010.449)
25,2:20,5 cm (€ 200-300)

□ 24

Rolf Kunitsch, geb. 1935Unter dem Eiffelturm, Paris, um 1965, **Vintage print**Papier Agfa, verso Studiostempel, Adresse Darmstadt
24,1:18 cm (€ 450-700)

□ 25

Ergy Landau, 1896-1967Deux enfants mongols, 1954, **Vintage print**

Papier Agfa-Portriga-Rapid, verso handschriftlich bezeichnet

Motiv aus der Chinareise der Fotografin, in zwei Büchern ausführlich illustriert

26:34 cm (€ 700-1200)



□ 26

Robert Lebeck, 1929-2014Ein Kommen, um 1971, **Vintage print**

Papier Agfa, verso Studiostempel unter Studioetikett mit
veränderter Adresse

20:29,8 cm

(€ 600-900)



□ 27

Robert Lebeck, 1929-2014Ein Gehen, 1971, **Vintage print**

Mutter Teresas Sterbehaus, Kalkutta

Papier Agfa, verso Studioetikett über Verlagsstempel
»stern«

20,3:30,3 cm

(€ 600-900)



□ 28

Herbert List, 1903-1975Treppe, um 1950, **Vintage print**

Papier Agfa-Brovira, verso Urheberstempel

26,3:39,1 cm

(€ 1600-2400)



□ 29

Dora Maar, 1907-1997**Kostüm für unterwegs, um 1934, Vintage print**

Verso Urheberstempel und datierter Nachlaßstempel 1999
 Provenienz: Piasa/Mathias, Paris, Auktion 19. Nov. 1999,
 Kat.-Nr. 85
 24,5:17,2 cm

(€ 1200-2000)



□ 30

Will McBride, 1931-2015**Barbara mit Shawn, 1962, Vintage print**

Verso Urheberstempel, dünnes Potopapier
 Vgl. P. Westermair (Hrsg.), Will McBride, 40 Jahre Fotografie,
 Ffm. 1992, Abb. S. 77
 29,5:41,5 cm

(€ 700-1200)



□ 31

Janez Marencic, 1914-2007**Welt als Muster, um 1950, Vintage print**

Papier Agfa-Brovira, verso handschriftlich bezeichnet sowie
 Ausstellungsstempel *Ljudska – Tehnika* (Mensch – Technik),
 Ortsangabe Kranj (Krainburg, Slowenien)
 29,4:38,3 cm

(€ 600-900)



□ 32

Hilding Mickelsson, 1919-2002**Bartkauz, 1960, Vintage print**

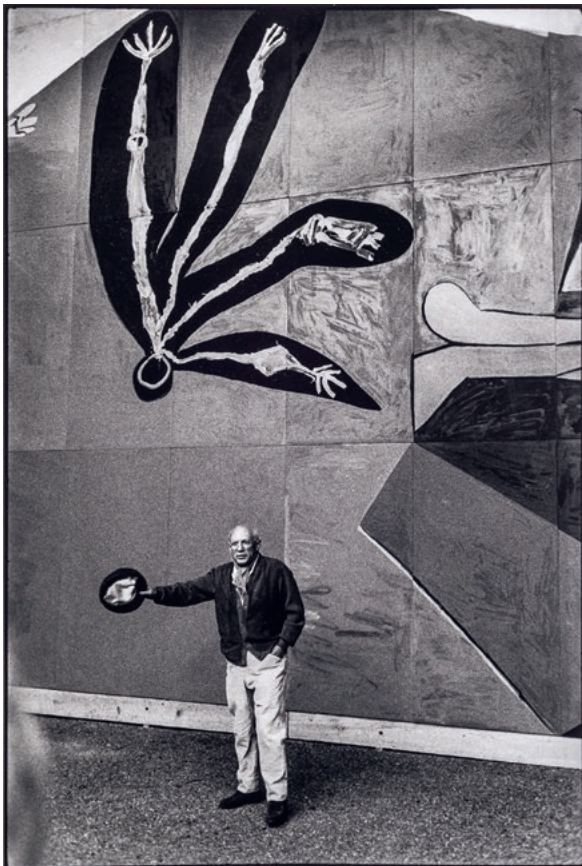
Papier Agfa, verso handschriftlich bezeichnet

Bartkauz, auch Lapplandkauz (*Strix nebulosa*), Flügelspannweite bis 140 cm, Brutvogel aus kalten Zonen, dem nördlichsten Europa, dem Norden von Asien und Amerika
Dieses Bild hat auf der Titelseite von »Life« den Namen seines Fotografen bekannt gemacht; Europeans Common Culture Project: »the image that made Hilding Mickelsson world famous«

Reprod. in: J. Cocteau (Vorw.), Schwingen, Mchn. 1962, Nr. 74, Doppelseite

29,2:40 cm

(€ 2000-3000)



□ 33

Inge Morath, 1923-2002

Picasso zeigt seine Wand, Vallauris 1958, späterer Abzug

Vorstellung von Picassos Wandbild für das Unesco-Gebäude, Paris, am 27. März 1958

Verso signiert, datiert und bezeichnet

33:22 (35,3:28)

(€ 800-1200)



□ 34

Stefan Moses, 1928-2018**Käthe Kruse, 1963, Vintage print**

Verso Studiostempel

Reprod. in: U. Pohlmann u. M. Harder (Hrsg.), Stefan Moses, Die Monographie, Mchn. 2002, S. 116

29,7:24 cm

(€ 1000-1500)



□ 35

Hilmar Pabel, 1910-2000**Einsame Taufe, 2 Fotografien, Moskau 1955, Vintage prints**

Jeweils verso signiert und betitelt, Studiostempel, eine der Fotografien verso eigenhändig ausführlich bezeichnet: »Einsame Taufe. Nur der Priester und die junge Mutter mit ihrem Kind in der kleinen Kirche ...«

Reprod. in: T. Toth, Das menschliche Antlitz Europas, Mchn. 1960, Abb. 31
Ca. 25,5:20,5 cm (€ 1200-1800)



□ 36

Rolf Philips, geb. 1946**David Hockney, 2001, Vintage print**

Verso signiert, datiert und betitelt, einer der insgesamt vier von David Hockney signierten Abzüge (am Unterrand)
25:37 (29,8:39,7) cm (€ 750-1200)



□ 37

Edward Quinn, 1920-1997**Max Ernst im Atelier, 1965, späterer Abzug**

Verso signiert sowie Studiostempel
21,1:32,4 (30,5:40,5) cm

(€ 700-1200)

□ 38

Pedro Luis Raota, 1934-1986Feuer und Flucht, um 1960, **Vintage print**Verso Studio- und Urheberstempel, beige-schrieben *N°-3-Drama*

39,8:30 cm

(€ 4000-6000)



□ 39

Edith Rimkus(-Beseler). 1926-2016Pferdeporträt, um 1965, **Vintage print**

Verso Studiostempel, Ortsangabe Wensickendorf bei Oranienburg

Die Pferdestudie ist häufig veröffentlicht: Pferde (Mchn. 1967) bis Pony Einmaleins (Bln. 1988, Umschlagabbildung)
30:40 cm (€ 800-1200)

□ 40

Eva Rubinstein, geb. 1933Studie mit Spiegel, 1972, **Vintage print**

Auf Studiokarton montiert, dort signiert und datiert, verso wiederum signiert, zusätzlich betitelt und datiert

Reprod. in: S. Kernan, Eva Rubinstein, New York 1974, Umschlag

16,4:24,3 cm

(€ 800-1200)



□ 41

Fee Schlapper, 1927-2000Bitte!, Südtindien 1960, **Vintage print**

Papier Agfa-Portriga-Rapid, verso handschriftlich bezeichnet

Reprod. in: H. Hartmann, Sicht und Zuversicht, Fotos von Fee Schlapper, Stgt. 1984, S. 69

33,5:26 cm

(€ 800-1200)



□ 43

Jeanloup Sieff, 1933-2000Fensterbild, 1983, **Vintage print**Am Unterrand signiert und datiert, verso Urheberstempel
Seltene Motiv, kein weiterer Bildbeleg ermittelt

30:19,8 (37:26) cm

(€ 2500-4000)

Jeanloup Sieff - 1983

□ 42

Toni Schneiders, 1920-2006Die schwere Erde, 1955, **Vintage print**

Papier Leonar, verso Studiostempel

Reprod. in: J. A. Schmoll gen. Eisenwerth u. a., Toni Schneiders, Fotografie, Landesmuseum Koblenz 2006, S. 155
(»Feldarbeit bei Adami Tullo, Äthiopien«)

28:40 cm

(€ 1200-1800)





□ 44

Ré Soupault, 1901-1996

Weinendes Kind im Kostüm, 1939, Abzug nach 1961

Signiert, verso numeriert als einer von 13 Abzügen
Reprod. in: M. Metzner, Ré Soupault, Kunsthalle Mannheim 2001, S. 157

16,5:17,8 (30,4:25,8) cm

(€ 1200-1800)



□ 45

Paul Strähle, 1893-1985Burg Ehrenfels, um 1965, **Vintage print**Verso Stempel *Luftbild Strähle, Schorndorf*, beigeschriebene Archivnummer sowie handschriftlich bezeichnet Burg Ehrenfels (Unesco Welterbe), am Hang des Rüdeshimer Berges

26:34,5 cm

(€ 1200-1800)



□ 46

Josef Sudek, 1896-1976Vor meinem Fenster, 1968, **Vintage print**Rechts unten signiert, verso eigenhändige Adresse in Bleistift, von Božena Sudková datiert und bezeichnet *Z cyklu Kontrasty* (aus der Serie Kontraste)

17:22,7 cm

(€ 2000-3000)



□ 47

Daniela Sykorová, geb. 1941Ein Abschied, um 1965, **Vintage print**

Papier Agfa, verso Studiostempel, Adresse Prag; am oberen Rand auf Karton geheftet, Randdefekte

Reprod. in: H. Reich, *Liebespaare*, Mchn. 1968, S. 47

23,6:35,5 cm

(€ 600-900)



□ 48

Karin Székessy, geb. 1939

Hans Bellmer, 1965, Abzug später

Signiert und nummeriert als einer von 15 Abzügen, verso wiederholt sowie betitelt und datiert
29,6:39,5 cm (€ 700-1200)



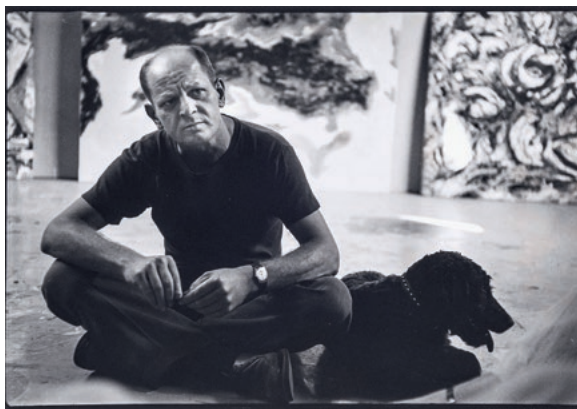
□ 49

Kanjo Take, geb. 1953Endzeit, 2001, **Vintage print**

Verso signiert, datiert und eigenhändig betitelt; das Motiv zeigt eine Kraterlandschaft in Japan

27,6:41,9 (35,2:47,1)

(€ 1800-2500)



□ 50

Tony Vaccaro, geb. 1922Jackson Pollock, 1953, **Vintage print**

Verso eigenhändig bezeichnet mit Ortsangabe East Hampton sowie zwei Urheberstempel

23:33,6 (27,7:35,2) cm

(€ 800-1200)



□ 51

Walter Vogel, geb. 1932

Eva 1974, 1974, **Vintage print**

Am Unterrand signiert und eigenhändig betitelt, Signatur verso wiederholt sowie eigenhändig *printed 1975*
34:23 (40,4:30) cm (€ 1200-1800)



□ 52

Paul Wolff, 1887-1951

Der Röntgenologe, 1932/33, **Vintage print**

Verso Studio- und Verlagsstempel sowie Agenturetikett, beigeschriebene Archivnummer *L. 643* (zur Datierung vgl. Schneider-Henn, in: *Photography in Germany*, Datierungen bei Paul Wolff, Nr. 1, 1998, S. 75ff.) sowie handschriftlich bezeichnet: »aus dem Kerckhoff-Institut Bad Nauheim«
23,6:16,7 cm (€ 700-1000)

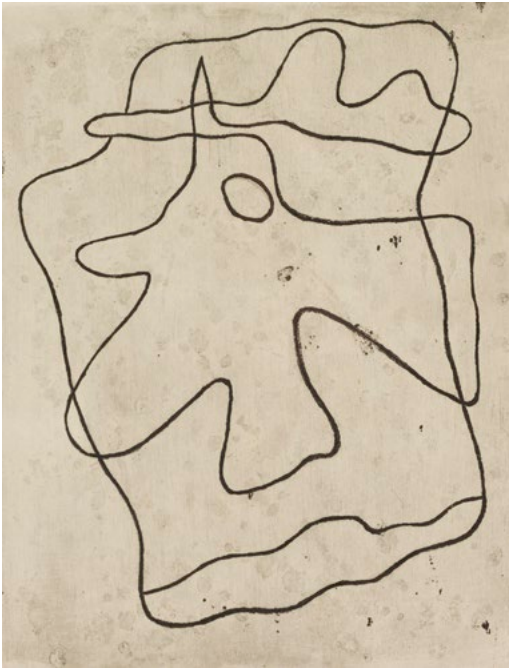
Druckgraphik

(bis Katalognr. 104)



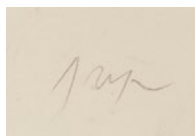
- 53 **Abbing, Hans** (geb. 1946). Konvolut, 11 Bl. Radierungen, Büttenkarton, mit Bleistift signiert, dat. 1981-89 sowie num. aus kleiner Auflage bis 60 Drucke, auch Vorzugsexemplare e.a. aus 10 Drucken. Plattenformat 14,5:8,5 bis 29,8:24,7 cm. (€ 500)

Aufsehen macht Hans Abbing nicht nur als Künstler, sondern auch als Soziologe: seine Untersuchung zur ökonomischen Position der Künstler (»Warum sind Künstler arm?«), erklärt in zahlreichen Thesen den Tatbestand.



- 54 **Arp, Hans / Jean** (1887-1966). *Precipe*. Radierung auf Bütten, mit Bleistift signiert. Probedruck zu »Vers le blanc infini«, 1960. 26,7:21 (37:27) cm.
(€ 1500)

Arntz 410. – Einziger signierter Druck, von Marguerite Arp mit eigenh. Anweisung an die Drucker (Frequet und Baudier) zur Reinigung der Platte: »enlever les taches« (Flecken wegnehmen). Die Korrekturanweisung wurde befolgt, der vorlieg. Probedruck unterscheidet sich maßgeblich von den Aufagedrucken in der Beruhigung des Hintergrundes. Kein weiterer signierter Druck nachweisbar.



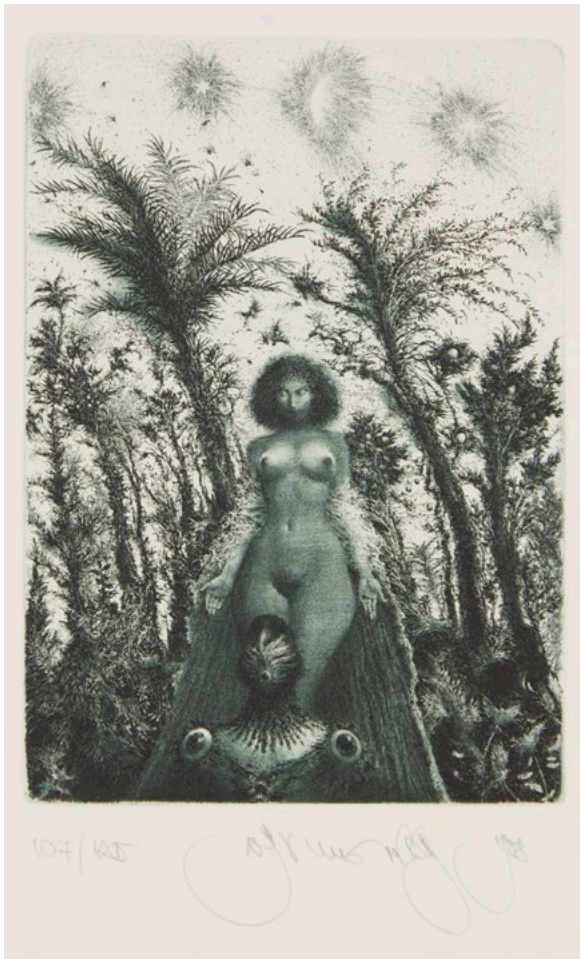
- 55 **Balla, Margit** (geb. 1947). Zyklen und Einzelblätter, insgesamt 28 signierte Radierungen auf 15 Bll. Büttenkarton, jeweils eigenh. betitelt (*Abb.* Die schöne Badefrau), aus kleinen Auflagen num. und meist bez. E. A. Bis 34,5:20 cm.
(€ 800)

Unter anderem aus den Folgen: Fenster ohne Häuser, Hoffmanns Erzählungen (1978), Fin de Siècle.

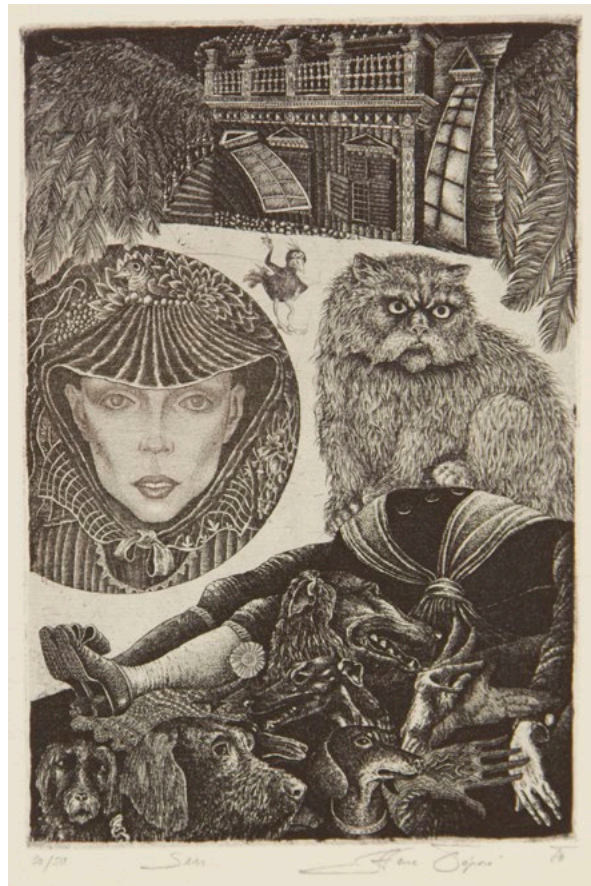


- 56 **Bellmer, Hans** (1902-1975). 3 Bll. Vorzugsdrucke auf China, Kupferstiche, jeweils mit Bleistift signiert und numeriert aus 30 Drucken. Originalpassepartouts in Olwd.-Mappe und Olwd.-Kassette. (Berlin 1966). Plattenformate 12:8 bis 19:22 cm.
(€ 800)

Titel der Kupferstiche: Unterirdisches Museum / Erscheinung / Bottine ornamente. – Format der Kassette 61:43,5 cm.



57 **Brunovsky, Albin** (1935-1997). 2 Bl. Radierungen mit Aquatinta, mit Bleistift signiert, datiert 1988 u. 1989 sowie eigenh. num., ca. 16,5:12 cm. (€ 300)



- 58 **Capova, Hana** (1956-2019). 3 (1 farb.) Bll. Radierungen, mit Bleistift signiert, eigenh. betitelt, datiert 1981-88 sowie numeriert aus kleinen Auflagen. Plattenformat 15,7:9,6 bis 64:35 cm. (€ 250)



- 59 **Corinth, Lovis** (1858-1925). Emil Jannings in der Rolle Heinrich VIII. Kreidelithographie, 1920, mit Bleistift signiert. Blattformat 50:37,7 cm. (€ 350)
Aus: H. Eulenberg, Anna Boleyn, Bl. XXI der Vorzugsausgabe, Bln., Gurlitt, 1920.



- 60 **Dongen, Kees van** (1877-1968). Ausritt. Farblithographie, im Stein signiert, handschriftl. num. als einer von 290 Drucken. Papier BFK, Prägestempel GG. 31:50,5 (38:56) cm. – Knitterspuren. (€ 200)



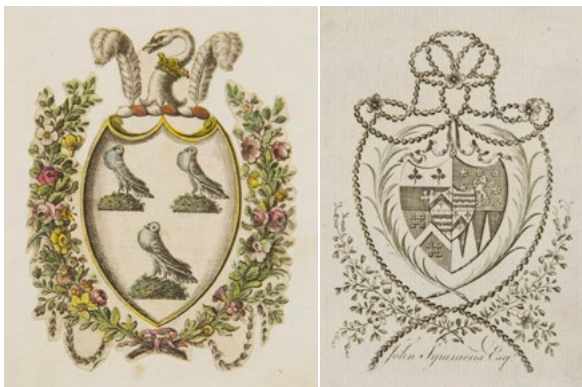
- 61 **Dregely, Laszlo** (1932-1990). Ein Engel kommt. 3 Bll. Monotypien mit Gouache. Signiert und datiert 1957. 10,2:11,5 bis 9,5:12,5 cm. (€ 500)
Beiliegend: Laszlo Dregely. Kommt geflogen. Monotypien mit Gouache. Signiert und datiert 1957. 9,3:8,7 cm.



- 62 **Ex Libris. – Sammlung**, 947 Bll. Ex libris, überwiegend originalgraphische Techniken, häufig signiert, tfs. Sammlungsstempel Jan Rhebergen. 20. Jahrhundert. (€ 3300)

Künstler unter anderem: M. Ade, J. Battermann, A. Blöchliger, J. Briedé, N. Bulder, V. Cinybulk, I. Drahos, O. Fiala, G. Gaudaen, K. Haselböck, H. Hauke, S. Hlinovsky, I. Hölzer-Weineck, S. Jakubowski, R. Koch, J. Konupek, V. Le Campion, M. Lesarova, J. Liesler, J. Lukavsky, J. Mercier, A. Nagy, J. Naha, B. da Osimo, H. Pape, A. Piller, A. Poort, H. Ranzoni d. J., R. Reinhold, P. Rueter, A. de Ruyter, K. P. Schwärzler, B. Stettner, F. Stummvoll, J. Svengsbir, F. Teubel, H. zum

Tobel, P. Traunfellner, G. Wimmer, W. Zwiers – alle mit Werken im Katalog Mainz verzeichnet. – Die Sammlung enthält u. a. 214 Bll. Ex libris, die wir nach Motiven geordnet haben: Exlibriskongresse und -vereine (26 Bll.), Porträt Eigner und Prominente (10), Schriftkunst (42), Drucker (4), Der einsame Wanderer (3), Bogenschütze (7, dabei eine Originalzeichnung), Antike (8), Traum vom Fliegen (6), Lukullus (9), gebündelter Blitz (4), Rechtspflege (4), Eigner Ottmar Premstaller (5), Das zweite Gesicht (8), Eulenspiegel (4), Schmetterling (4), Silhouetten (6), Vanitas (3), Der lesende Mensch (4), Ägyptologisch (6), ex litterae (7), ex medicis (3), ex musicis (3), ex numismaticis (3), ex theologis (12), mit Prägedruck (15).



- 63 **Ex Libris, Großbritannien. – Sammlung**, ca. 450 historische Ex libris britischer Künstler bzw. Eigner, Kupferstiche, 18. u. 19. Jh. (€ 1000)

Provenienz: Sammlung Graf, München. – Gesammelte Huldigung an das heraldische Bücherzeichen, das einen reichen allegorischen Bilderschatz erfindet und verwertet; wenige Drucke später. – Beiliegend: Britische Ex libris, 3 orig. Kupferplatten, 19. Jh., mit je einem zugehörigen Druck.



- 64 **Fingesten, Michel** (1884-1943). Doppelporträt. Algraphie auf Chinapapier, Druck in Graubraun, vor 1918. 61,7:45,5 cm. (€ 350)

Eines der wenigen nachweisbaren Exemplare des großformatigen Blattes, wie es in dem späteren Werk Fingestens keine vergleichbare Wiederholung gefunden hat. J. Lenze verweist in »Exlibris, Buchkunst und angewandte Graphik«, 1918, S. 27ff., auf große Formate, mit denen der Künstler in seiner Frühzeit auf sich aufmerksam gemacht hat. Ein weiterer nachweisbarer Druck reprod. in: The Unknown Michel Fingesten, Prag 2008, S. 23. – Am Unterrand wasserspurig.



- 65 **Flora, Paul** (1922-2009). Draculas versinkendes Haus. Offset auf Similebütten, (1977), mit Bleistift signiert sowie num. als einer von 150 Drucken. 34:48,5 (44,8:58,5) cm. (€ 150)

Eine spätere verkleinerte Auflage erschien in 500 Drucken. – Provenienz: Hermann Schardt.



- 66 **Jean Louis Forain** (1852-1931). Konvolut, 13 Bl. Kreidelithographien aus einer Folge zum Zeitgeschehen, insbesondere zum Ersten Weltkrieg. Jeweils im Stein signiert, 11 Bl. stärkeres Bütten mit Bleistift signiert, 2 Bl. Arches-Bütten monogrammiert, alle Blätter numeriert 75 aus Auflage 300. Ca. 38:57 cm. (€ 1600)



67 **Franke, Rudolf** (1925-2002). 5 originalgraph. Blätter, signiert und datiert 1964. 3 (1 überarb.) farb. Linolschnitte und 2 Monodrucke, tfs. num. aus 7 bis 18 Drucken. 21:29,5 bis 32,2:26 cm. (€ 200)
Beiliegend: Rudolf Franke, illustr. Ausst.-Katalog, Erfurt 1985.



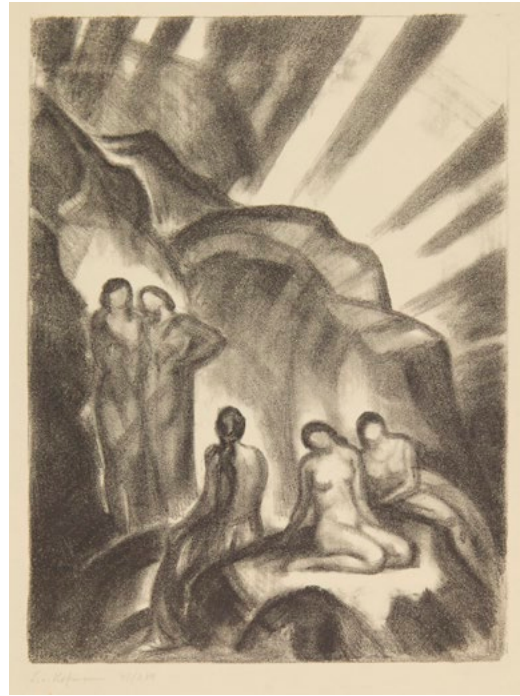
68 **Hasková, Eva** (geb. 1946). Konvolut, 3 (1 farb.) Radierungen mit Aquatinta, mit Bleistift sign, und dat. 1981-89 sowie eigenh. num. aus 55 bis 100 Drucken. Plattenformat 18,3:7,5 bis 27,7:19,5 cm. (€ 150)



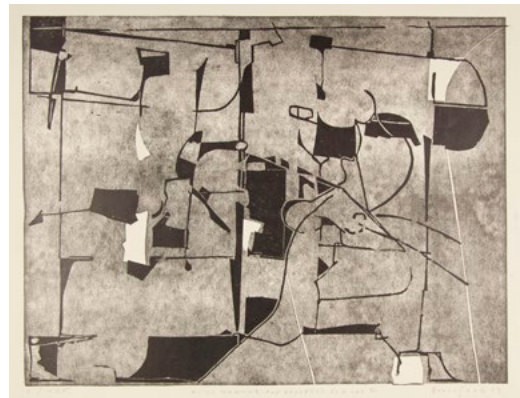
69 **Heine, Thomas Theodor** (1867-1948). Der verliebte Schäfer. Radierung, mit Bleistift signiert. Van Gelderbütten. 23,5:33,5 (36,5:51) cm. (€ 250)



- 70 **Hlavaty, Pavel** (geb. 1943). Konvolut erotischer Blätter, 11 farb. Radierungen mit Prägung, dabei 5 Bll. aus einer Folge, dat. 1981. Alle Bll. mit Bleistift signiert, meist eigenhändig betitelt, tls. num.; Plattenformat 12,5 (Rondo) cm bis 19,5:8 cm. (€ 350)

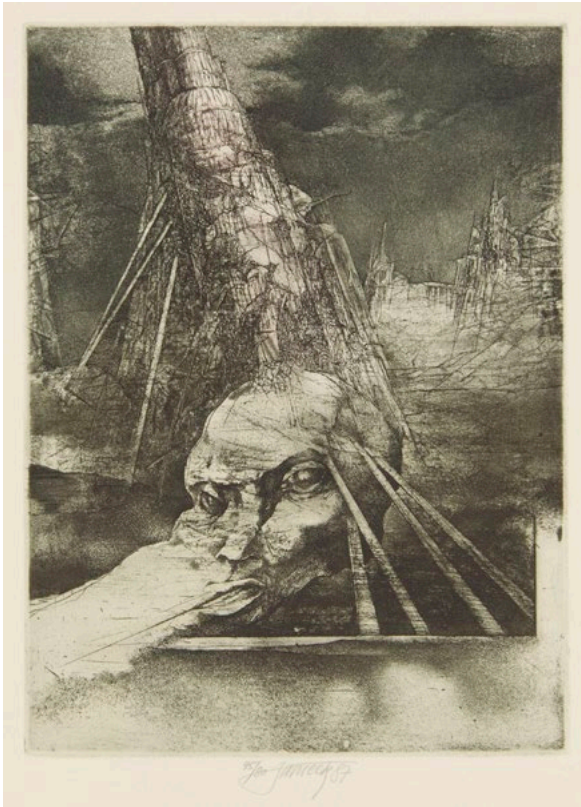


- 71 **Hofmann, Ludwig von** (1861-1945). Sonnenaufgang. Kreidelithographie, mit Bleistift signiert sowie handschriftlich num. als einer von 200 Drucken. 32,5:24,2 (52,5:58,5) cm. (€ 150)
Leichte Papierschäden im weißen Rand.

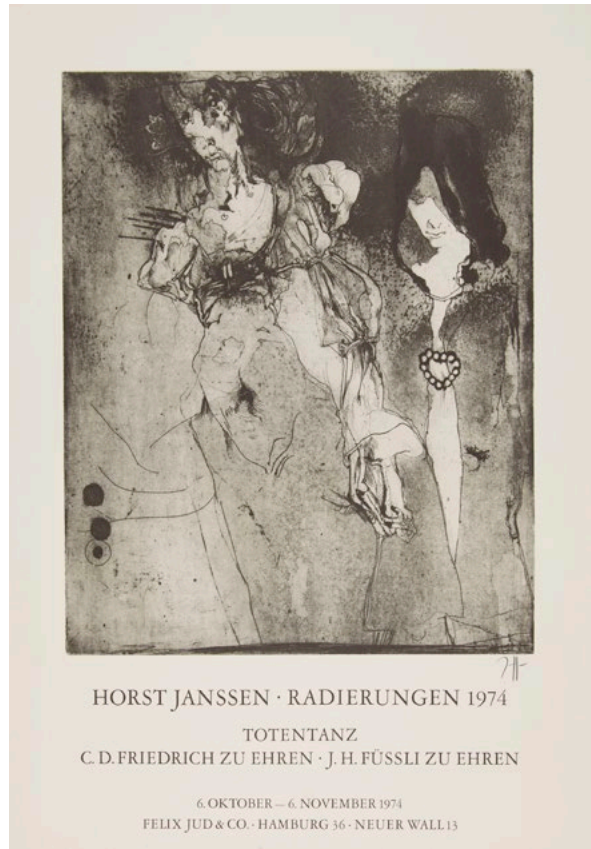


- 72 **Hünerfauth, Irma** (1907-1998). Weiss Schwarz auf belebter Fläche. Lithographie, signiert, datiert (19)59, eigenhändig betitelt sowie num. als einer von 150 Drucken. 48:63,5 (61,5:86,5) cm. (€ 200)

1958 brachte die Abkehr von der gegenständlichen Kunst und den Beginn des graphischen Werkes; im Jahr der Entstehung des vorlieg. Blattes erhielt Irma Hünerfauth den Prix d'Union des Femmes Peintres, Paris. Ein Dezennium danach Mitbegründung der Gruppe »K« in München und ausschließlich Objektkunst. Umfangreiche Bibliographie und Ausstellungsverzeichnis vgl. Wikipedia.



73 **Janicek, James** (geb. 1935). 9 Bl. Radierungen, tfs. farbig und mit Aquatinta. Mit Bleistift signiert und datiert 1968-87, eigenhändig numeriert aus kleinen Auflagen, tfs. als Authors Print bezeichnet. Plattenformat 22,5:16,5 bis 49:37,5 cm. (€ 650)



74 **Janssen.** – Plakat Horst Janssen, Radierungen 1974, Totentanz, signiert. Hamburg, Felix Jud & Co., Okt./Nov. 1974. Büttenkarton, illustr. 76:58 cm. (€ 150)



75 **Jirincová, Ludmila** (1912-1994). Stilleben mit Falter. Farblithographie, mit Bleistift signiert. 34:45,3 cm. (€ 150)

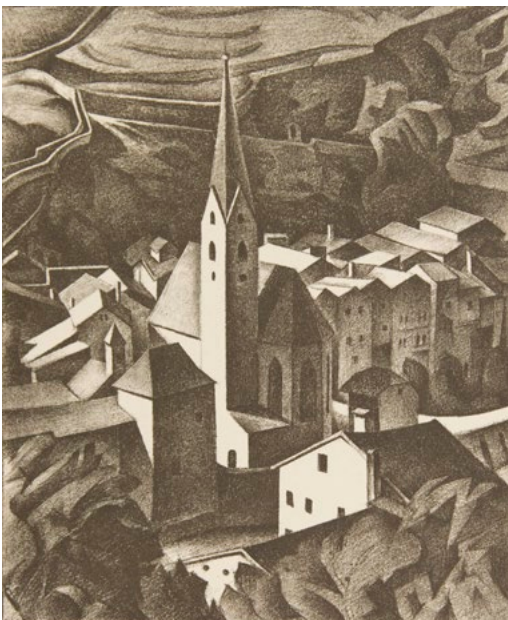


- 76 **de Jong, Jacqueline** (geb. 1939). Radierung mit Aquatinta, mit Bleistift signiert, dat. (19)70 und num. als einer von 200 Drucken, beimontierte Briefmarke nach eig. Entwurf, signiert sowie eigenh. Widmung an Geert (van der Zee), dat. (19)70 und Unterschrift *Jacqueline*. Plattenformat 35,3:50 cm. (€ 250)



- 77 **Kästelhön, Hermann** (1884-1940). *Der Berg: Die Jungfrau*, Schweiz. Radierung, 1939, signiert von Toni Kästelhön, geb. Plettner, für Hermann Kästelhön. 56:39,5 cm. (€ 300)

Beiliegend: **Ders.**, 4 Bll. Radierungen, in der Pl. bez. bzw. von Toni Kästelhön für Hermann Kästelhön signiert. – **Ders.**, *Landschaft*, Bleistiftskizze, dat. 1911, adressiert an Familie Hermann Schardt, (1945), 12,9:17,8 cm. – Weiter beiliegend: **Bernt Rösel** (1912 – nach 1982), *Frauenfigur in Abendkleid*, Aquarell, eigenh. bez. Alice (Tümpel, verh. mit Goldschmied Wolfgang Tümpel, Bauhaus), signiert und datiert 1943, Ortsangabe Wamel; eigenh. Widmung in Bleistift am Unterand für Hermann Schardt »zur Erinnerung an die gemeinsame Zeit im Hause Kästelhön, Oase in einem schrecklichen Kriege«, Bonn 1983, 44:29,8.



- 78 **Kanoldt, Alexander** (1881-1939). *Klausen, Südtirol, Kirche St. Andreas*. Kreidelithographie, 1922. 28,5:23,5 (35:26) cm. (€ 200)
Rifkind 1372. – Aus: *Genius*, 3, 2.



- 79 **Klimavíková, Marie** (1927-1993). 9 (3 farb.) Radierungen, tls. mit Aquatinta, signiert, eigenh. betitelt sowie tls. num. aus kleiner Auflage. Plattenformat 12,5:8 bis 30,5:19,5 cm. (€ 350)



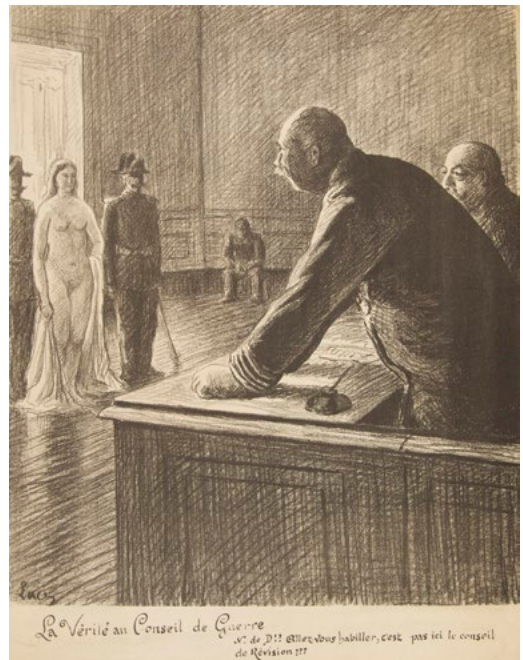
- 80 **Kotrba, Emil** (1912-1983). Sammlung, 17 originalgraph. Blätter, mit Bleistift signiert, datiert 1943-77. 14 (1 farb.) Lithographien, 2 Schabkunstblätter, 1 Radierung. 14,5:21 bis 53,5:39,3 cm. (€ 600)
Meist eigenh. numeriert aus kleiner Auflage. – 2 Bll. mit eigenh. Widmung für Jan Rhebergen. – *Beiliegend*: Emil Kotrba, illustr. Ausstellungskatalog, Moheľnice 1966, signiert.



- 81 **Laurova, Alena** (geb 1952). 23 meist farb. Radierungen, mit Bleistift signiert, tls. eigenh. betitelt und datiert 1978-85 und num. aus kleiner Auflage. 12,5:9,5 bis 39,5:30 cm. (€ 700)



- 82 **Legrand, Louis** (1863-1951). Im Bad. Radierung auf großem Papier, 1912, in der Platte und mit Bleistift signiert. 18:23 (44,5:31) cm. (€ 250)
Arwas 440. – Vorzugsdruck: vor der nummerierten Auflage, Büten Pellet et Legrand. Im ehem. Passepart.-Ausschnitt gebräunt. – Beiliegend: **Dass.**, einer von 30 num. Drucken auf großem Papier, Büten Louis Legrand. Sammlungsstempel Georg Plach (Lugt 1188).



- 83 **Luce, Maximilien** (1858-1941). La Vérité au Conseil de Guerre. Kreidelithographie, im Stein signiert. Wasserzeichen Stehende Figur auf Kugel. 56,5:45 cm. (€ 200)
Beiliegend: **Ders.**, Schlafende Soldaten neben einer Mauer. Kreidelith. Blattformat 52:41 cm. – Beide Bll. mit Sammlungsstempel EHA, nicht hei Lugt.



- 84 **Marx, Marcia** (1931-2005). Ring around the Rosy. Farblithographie, signiert und eigenh. betitelt sowie numeriert als einer von 15 Drucken A. P. 75,5:55,8 cm. (€ 300)



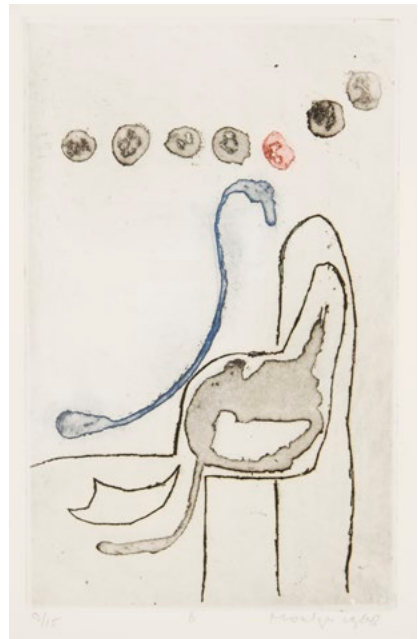
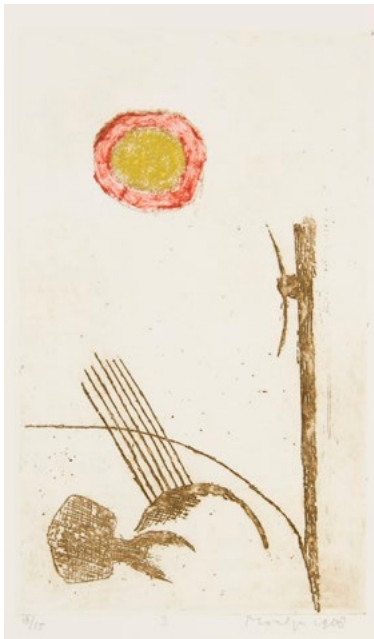
- 85 **Mazeikytė, Dalia Genovaitė** (geb. 1943). Konvolut: 6 Radierungen (1982) u. 15 Farblithographien (1977-80), alle Blätter signiert und eigenh. datiert, die Radierungen numeriert aus 20 Drucken sowie eigenh. betitelt, die Farblithographien mit beigeschriebenen Werknrm., unter Passepartouts. Bildformat 7,7:6,4 bis 19,5:10,7 cm. (€ 1500)

Eigenh. Widmung mit Unterschrift für Jan Rhebergen, 1982. – Beiliegend Fotoporträt von Dalia Mazeikytė.



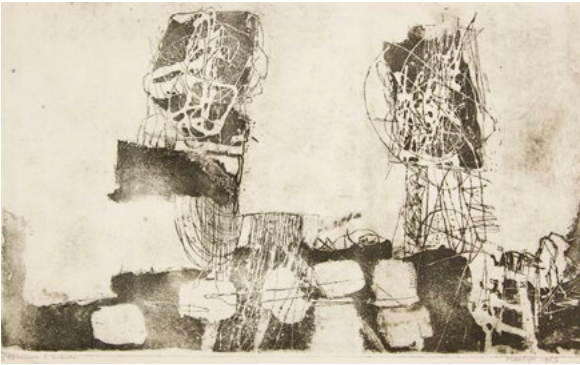


- 86 **Meid, Hans** (1883-1957). Frau im Himmelbett. Radierung, 1913. Kupferdruckkarton. 22,4:26,5 (32:42) cm. – Jentsch 105. (€ 150)



- 87 **Montyn, Jan** (1924-2015). Pour les survivants. o.O. 1968. Folio. Tit. u. 9 Farbradierungen auf Karton, signiert sowie dat. und eigenh. num. als einer von 15 Drucken, jeweils mit zugehörig. Textblatt. 32:21,3 (43:32,3) cm. (€ 1200)

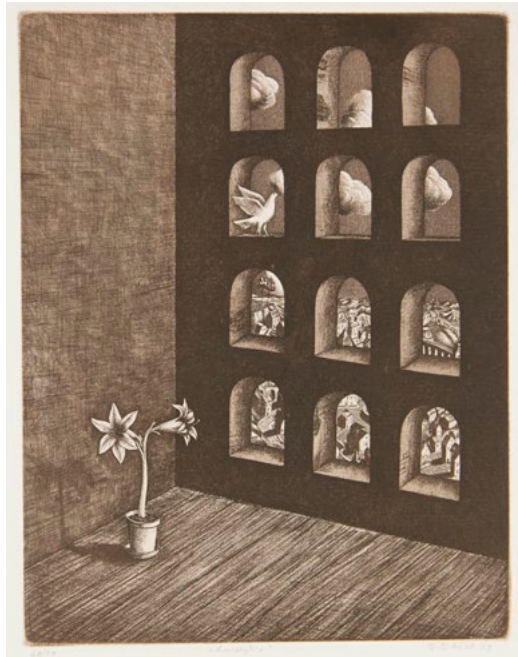
Lose Bll. in Hlwd.-Mappe, beiliegend ein weiteres Blatt mit rad. Kolophon: nennt 15 Exemplare und (mit Bleistift beige-schrieben) 3 Exemplare hors commerce.



- 88 **Montyn, Jan** (1924-2015). Radierung. Signiert und datiert 1963 sowie als *épreuve d'artiste* bez. und als einer von gesamt zwei Drucken num. Plattenformat 47:80 cm. (€ 250)



- 89 **Orlik, Emil** (1870-1932). Weiblicher Studienkopf. Farblithographie, im Stein signiert und monogrammiert. 39,3:29,3 (56,2:45,3) cm. (€ 250)
Reprod. in: E. W. Pauli, Emil Orlik (Darmstadt 1972), S. 19. Emil Orlik, Portraits of Friends, Prag, Jewish Museum, 2004, S. 96. – Wohlerhaltener früher Druck des großformatigen Blattes.



- 90 **Pileček, Jindřich** (1944-2002). Konvolut, 7 Radierungen, auch mit Aquatinta, mit Bleistift signiert, eigenh. betitelt und datiert 1973-83 sowie num. aus kleiner Auflage. Plattenformat 11,5:10,5 bis 32:24,5 cm. (€ 350)

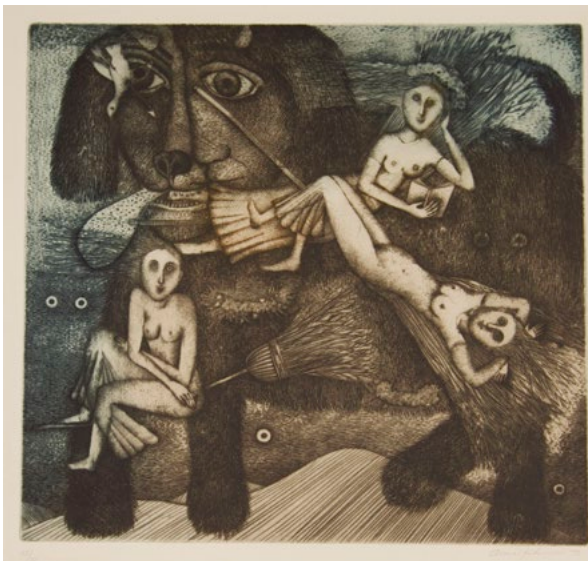




- 91 **Rossem, Ru van** (1924-2007). Konvolut, 8 (7 signierte) originalgraphische Blätter: 6 Radierungen, dat. 1949-64, davon 3 mit Aquatinta und 1 Farbradierung / 2 Linolschnitte von je 2 Platten, signiert und datiert 1958. 16,3:10,5 bis 34,5:25,7 cm. (€ 400)
Das abgebildete Blatt »Salambo« mit eigenh. Widmung für Rhebergen.



- 92 **Safar, Karel** (1938-2016). 4 (3 farb.) Bll. Radierungen, signiert, die Farbrad. auf großem Papier, ein Blatt dat. 1981. Plattenformat 18,5:8,2 bis 24,2:13,1 cm. (€ 150)



- 93 **Sammlung zeitgenössischer Künstlergraphik.** 41 Bll., meist Radierungen. Alle Blätter signiert, weitgehend datiert und eigenhändig betitelt bzw. bezeichnet / nummeriert. (€ 1000)

Provenienz: Sammlung Geert van der Zee. – Künstler unter anderem: Adolf Born (1930-2016), Fritz Cremer (1906-1993), Karel Demel (geb. 1942), Veira Kardelisová (geb. 1947), Anna Khunová (geb. 1946, *Abb.*), Maricka Klimocová (1927-1993), Ladislav Kuklík (geb. 1947) Alena Laufrová (geb. 1952, *Abb.*), Zdenek Mezl (geb. 1948), Jan Naezer (geb. 1951), Jindrich Pilecek (1944-2002, *Abb.*), Zulfan Ven (geb. 1941), Olga Vy-chodilová (geb. 1949).



- 94 **Schull, Bertil** (geb. 1946). 7 Bl. Radierungen, mit Bleistift signiert und nummeriert, dabei 2 Vorzugsdrucke e.a. Plattenformat 7,8:5,8 bis 11,4:10 cm. (€ 300)



- 95 **Seewald, Richard** (1889-1976). Die Ziege. Holzschnitt, Samtvelin. 15,6:21 (24:32,3) cm. (€ 200)
Rifkind 2715. – Aus: K. Pfister, Deutsche Graphiker der Gegenwart, Lpz. 1920, Taf. 17.



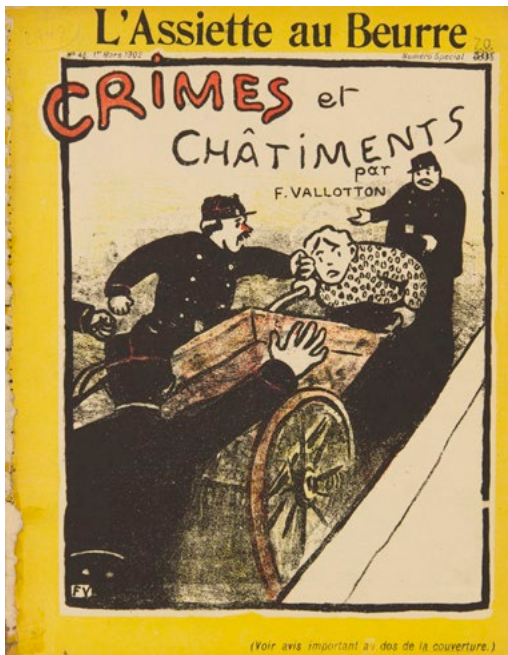
- 96 **Slevogt, Max** (1868-1932). Der eitle Affe. Radierung auf Büttenkarton, um 1922 (Berlin, Presse Dr. Josef Grünberg), mit Bleistift signiert. 8,7:7,7 (20,5:15,3) cm. (€ 200)



- 97 **Steenvoorden, Albertus** (1933-2010). 16 Bll. Radierungen, signiert und eigenhändig betitelt, tfs. datiert 1960-72, meist eigenh. numeriert aus kleinen Auflagen. Plattenformate 8:12 bis 28,5:22 cm. (€ 500)



- 98 **Szabó, Vladimir** (1905-1991). 2 vielfigurige Radierungen mit Bleistift signiert: **1.** Hommage à Dürer, eigenh. betitelt sowie eigenh. Widmung für Rhebergen, dat. Amsterdam 1973, Plattenformat 30:29,4 cm, großes Papier; **2.** Molière à Tanyan, Vorzugsdruck, eigenh. bez. *Epreuve d'artiste*, Plattenformat 29,7:38,8 cm, großes Papier (seltenes Blatt). (€ 400)



- 99 **Vallotton, Félix** (1865-1925). 22 blattgr. Farblith. in: *L'Assiette au Beurre*, Sonderheft P. Vallotton, Crimes et Châtiments. Lith. Orig.-Umschlag, 31,6:24,8 cm. (€ 300)

Vollständig lithographierte »Numero spécial«, 1. März 1902. – Rücken mit stärkeren Leimspuren von einer ehem. Klebebindung in einem Sammelband. – Provenienz: Hartung & Karl, Mchn., Auktion 9. März 1985, Nr. 2949.

- 100 **Vasarely, Victor** (1906-1997). Die Abfahrt. Serigraphie auf Karton, 1984, signiert sowie handschriftlich nummeriert als einer von 200 Drucken. 85:62 cm. – Gestreut stockfl. (€ 600)



- 101 **Ven, Zoltán** (geb. 1941), 12 meist farb. Radierungen, dabei 11 Vorzugsdrucke *Epreuve d'artiste* aus römisch num. Kleinstauflage (bis 15 Drucke), mit Bleistift signiert. (€ 200)



- 102 **Villon, Jacques** (1875-1963). Kauernder Akt. Radierung, mit Bleistift signiert. Aus: *Laus Veneris*, Paris 1956. Einer von 15 Vorzugsdrucken auf China. 19,5:15,5 (31,8:24,5) cm. (€ 150)
Monod 10534. Ginestet/Pouillon, S. 503.



- 103 **Welti, Albert** (1862-1912). Mutter und Kind. Radierung, mit kalter Nadel überarbeitet, Ätzproben am Unterrand, mit Bleistift signiert. 33:28,5 (63:45,5) cm.
(€ 150)

Brun 44 (»Frau und Sohn Albert in der Mansarde, München, Nymphenburgerstraße«). Eines der seltensten Blätter im radierten Werk. – Knickspuren im ob. weißen Rand.



- 104 **Zorn, Anders** (1860-1920). Am Klavier (Miss Burnett). Radierung, 1900, Chinapapier, auf leichten Karton gewalzt. Plattenformat 19,5:14,6 cm.
(€ 300)
Delteil 159. Aplund 160. – Aus: Zeitschrift für Bildende Kunst, 1903.