

**Petrides
auctions**



Interiors, Postage Stamps, Fine Art & Curiosities

Viewing: Ergates Industrial Area, 4-6 November 2024

Auction: Cleopatra Hotel, 7 November 2024

On-line bidding: www.the-saleroom.com

Sustainability: Choosing vintage and antique furniture reduces your carbon footprint by cutting down on waste and reduces demand for new materials and extends the life of the products we use.



LOT 249

Important information to Bidders:

Registrations will only be accepted before 1:30pm of the date of the sale. No bids are accepted from non registered clients.

Collections: We would greatly appreciate it if all buyers could collect their won lots promptly to prevent unnecessary relocation to off-site storage. To arrange collections of your won lots, please email auctions@artsquorum.com

Σημαντική πληροφορία για τους πλειοδότες:

Εγγραφές θα γίνονται μέχρι τις 1:30μμ της ημέρας της Δημοπρασίας. Κατά την διάρκεια της δημοπρασίας, δεν γίνονται αποδεκτές προσφορές από μη εγγεγραμμένους πλειοδότες.

Παραλαβές: Παρακαλούνται όλοι οι αγοραστές να παραλαμβάνουν έγκαιρα τα αντικείμενα που κέρδισαν για να αποφεύγεται η μετακίνηση τους σε αποθήκες εκτός γκαλερί. Για ραντεβού για παραλαβή, παρακαλούμε να στείλετε email auctions@artsquorum.com

Interiors, Postage Stamps, Fine Art & Curiosities
Viewing: Ergates Industrial Area, 4-6 November 2024
Auction: Cleopatra Hotel, 7 November 2024
On-line bidding: www.the-saleroom.com

SALE DATE: CLEOPATRA HOTEL
Thursday 7 November 2024
16:00 – 20:30 - Lots 1-336

VIEWING DATES: ERGATES IND. AREA
Monday – Wednesday
4 – 6 November 2024
11:00 – 17:00

Venue for Viewing: 9 Demokratias Street,
Ergates Industrial Area, 2643 Nicosia
Tel. 22 624 587 – auctions@artsquorum.com
AUCTION VENUE: CLEOPATRA HOTEL - NICOSIA

1

Συλλογή Κυπριακών γραμματοσήμων Βικτωρίας.

A collection of Cyprus postage stamps, with a quantity of Victorian arranged on six cards. (6)

Provenance.: CP126 – Chris Phylactou Collection.

Estimate: €500-1000

2

Συλλογή γραμματοσήμων κυρίως Κυπριακών.

A collection of postage stamps, mainly Cypriot, with a quantity of Edward VII and George V, Elizabeth II before and after the Republic loose in envelopes. (Quantity)

Provenance.: CP126A – Chris Phylactou Collection.

Estimate: €200-400



Part of lot 1

3

Συλλογή Κυπριακών γραμματοσήμων.

Cyprus postage stamps dating from the early 20th century until after the Republic, comprising 2 albums, a quantity of stamps loose outside albums, a quantity of first day envelopes. (2+)

Provenance.: FB01 – From the Estate of Chr. P. Michaelides.

Estimate: €500-1000

4

Συλλογή Ελληνικών γραμματοσήμων.

Greek postage stamps, comprising 3 albums, a quantity of stamps loose outside albums, first day envelopes, special editions et.c. (3)

Provenance: FB02 - From the Estate of Chr. P. Michaelides.

Estimate: €400-800

5

Συλλογή γραμματοσήμων από χώρες εκτός Κύπρου και Ελλάδας.

An extensive collection of postage stamps from countries all-over the continents, including mint and loose stamps outside the albums. Comprising a tin box of un-sorted stamps, one album for Germany, one for Hungary, one for Turkey and one from the UK, one album for Italy, Belgium and Yugoslavia, one album for part U.S.A., Helvetia and Portugal, one album for China, Taiwan, Formosa and Korea, one album for Finland and Romania, four files of sorted stamps by continent, one album for the Channel islands, one album for Egypt and France, one album for the U.S.A., one for Mexico, Peru and Uruguay, one for Argentina, Brazil, Bolivia, Chile, Colombia, Costa Rica, Ecuador, Guatemala and the Honduras, two albums with mint and un-sorted stamps, one album for Australia, One for European countries 1935, one album for Albania and Bulgaria, one for Denmark, Holland, Norway and Sweden, One album for Spain and Poland, and one album for Austria and Czechoslovakia. (24)

Provenance: FB03 - From the Estate of Chr. P. Michaelides.

Estimate: €200-400

6

Συλλογή Ρωσικών γραμματοσήμων.

Russian postage stamps in one red album, including mint in plastic pockets.

Provenance: FB04 - From the Estate of Chr. P. Michaelides.

Estimate: €200-400

7

Παλιά Κυπριακά γραμματόσημα προ και μετά τη δημοκρατία.

Cyprus postage stamps, used. A group of pre and after the Cyprus independence postage stamps - 1904-1980s. (Quantity)

Provenance: EE01 - From the Estate of Judge Evangelides.

Estimate: €100-200

8

Παλιά Κυπριακά γραμματόσημα προ και μετά τη δημοκρατία.

Cyprus postage stamps, mint. A group of pre and after the Cyprus independence postage stamps - 1940s-1980s. (Quantity)

Provenance: EE02 - From the Estate of Judge Evangelides.

Estimate: €100-200

9

Παλιά Κυπριακά γραμματόσημα - φάκελοι πρώτης ημέρας κυκλοφορίας.

Cyprus postage stamps, First Day Covers, 1970s - 1980s. (Quantity)

Provenance: EE03 - From the Estate of Judge Evangelides.

Estimate: €50-100

10

Παλιά Γραμματόσημα Κοινοπολιτείας.

Commonwealth postage stamps, used. A collection of stamps depicting King Edward VII, King George V and King George VI. (4 pages - 161 stamps)

Provenance: EE04 - From the Estate of Judge Evangelides.

Estimate: €30-60

11

Παλιά Γραμματόσημα διαφόρων χωρών.

Various Countries Postage Stamps used. Comprising Greece, Austria, Belgium, Holland / Nederland, Antilles, Guracao, Nederl-Indie / Dutch Indies, Luxemburg, Hungary / Magyar, Slovenia, Croatia, Bosnia, Montenegro, Albania, Jugoslavija / Yugoslavia, Bulgaria, Romania, Czechoslovakia, Danmark / Denmark, Estonia, Latvia, Lithuania, Finland, France, Monaco, Deutschland / Germany, DDR / East Germany, Helvetia / Switzerland, Iceland / Island, Ireland / Eire, Italy, San Marino, Vatican, Fiume, Malta, Norway, Sweden, Poland, Portugal, Spain, Andorra, Africa - Ethiopia, Somalia, Djibuti, Erithrea, Malawi, Nyasaland, Mauricius, Mozambique, Reunion, Madagascar, North Rhodesia, Zambia, Rhodesia & Nyasaland, South Rhodesia, Rwanda, Zanzibar, Seychelles, Sudan, Uganda, Kenya, Tanganika, South Africa, South West Africa, Namibia, Swaziland, Botswana, Algeria, Egypt, Libya, Morocco, Tunisia, Gold coast, Ghana, Ivory Coast, Togo, Guinea, Mauritania, Liberia, Senegal, Gambia, Sierra Leone, Angola, Belg. Congo, Ruanda Urundi, Cameroon, Chad, Gabon, Rep. Congo, Nigeria, America - Canada, Newfoundland, St Pierre & Miquelon, Mexico, UN, Panama Canal, Costa Rica, Nicaragua, Guatemala, Honduras, Argentina, Brazil, Chile, Colombia, Ecuador, Guiana, Paraguay, Peru, Uruguay, Bolivia, Venezuela, Carribean and Atlantic islands - Bermuda, Antigua, Cuba, Turks & Caicos, Bahamas, Grenada, Leeward islands, Trinidad & Tobago, Jamaica, Cayman islands, Haiti, Martinique, Barbados, St Vincent, Guadeloupe, Indonesian islands - Indonesia, North Borneo, Singapore, Malaysia, New Caledonia, Cook isl., West Samoa, Oceania, Wallis & Futuna, Philippines, Gilbert & Ellis, Solomon, Pircairn, Fiji, Staits Settlements, Thailand, Vietnam, Burma, Cambotia, Laos, China, Hong Kong, Macau, Japan, Korea, Mongolia, Afganistan, Ceylon / Sri Lanka, Iran, Nepal, India, Pakistan, Aden / Yemen, Bahrain, Kwait, Iraq, Saudi Arabia, Israel, Jordan, Lebanon, Palestine, Turkey, Russia, Ukraine, Australia & New Zealand. (Quantity)

Provenance: EE05 - From the Estate of Judge Evangelides.

Estimate: €100-200

12

Συλλογή δίσκων κλασσικής μουσικής.

A collection of (10) LP vinyls, of "Great Men of Music", comprising Hayden, Debussy, Tchaikovsky, Ravel, Mahler, Beethoven, Mozart, Brahms, Berlioz, Bach, together with a collection of (87) LP albums of classical music. (97)

Provenance: CP127, 128 - Chris Phylactou Collection.

Estimate: €100-200

13

Συλλογή δίσκων Ελληνικής και ξένης μουσικής.

A collection of LPs comprising 11 Greek albums and 12 foreign. (23)

Provenance: CP129 - Chris Phylactou Collection.

Estimate: €30-60

14

Συλλογή δίσκων ξένης μουσικής.

A collection of 33 rpm albums including a box full of "His Master's Voice" oldies together with a collection of (29) 45rpm vinyls. (quantity)

Provenance: CP130, 131 - Chris Phylactou Collection.

Estimate: €50-100

15

Βιβλία Ελληνικού ενδιαφέροντος.

Greek interest books (25)

Provenance: PS144 - From the Estate of Alecos & Noni Markides.

Estimate: €20-40

16

Βιβλία Κυπριακού ενδιαφέροντος.

Cyprus interest books (30)

Provenance: PS145 - From the Estate of Alecos & Noni Markides.

Estimate: €30-60

17

Βιβλία Κυπριακού ενδιαφέροντος.

Cyprus interest books (23)

Provenance: PS146 - From the Estate of Alecos & Noni Markides.

Estimate: €30-60

18

Βιβλία Κυπριακού ενδιαφέροντος.

Cyprus interest books (31)

Provenance: PS147 - From the Estate of Alecos & Noni Markides.

Estimate: €30-60

19

Βιβλία Κυπριακού ενδιαφέροντος.

Cyprus interest books (16)

Provenance: PS148 - From the Estate of Alecos & Noni Markides.

Estimate: €30-60

20

Βιβλία Κυπριακού ενδιαφέροντος.

Cyprus interest books (26)

Provenance: PS149 - From the Estate of Alecos & Noni Markides.

Estimate: €30-60

21

Βιβλία γενικού ενδιαφέροντος.

General interest books - Greek and English (25)

Provenance: PS150 - From the Estate of Alecos & Noni Markides.

Estimate: €30-60

22

Βιβλία γενικού ενδιαφέροντος.

General interest books - Greek and English. (24)

Provenance: PS151 - From the Estate of Alecos & Noni Markides.

Estimate: €20-40

23

Βιβλία γενικού ενδιαφέροντος.

General interest books - English (14)

Provenance: PS152 - From the Estate of Alecos & Noni Markides.

Estimate: €20-40

24

Βιβλία για τον πρώτο και δεύτερο παγκόσμιο πόλεμο.

First and second World War books - English (4)

Provenance: PS153 - From the Estate of Alecos & Noni Markides.

Estimate: €20-40

25

Πεθαίνοντας για την Ελευθερία, εκδόσεις Χρ. Ανδρέου [Μιχ. Καραολής, Ανδρέας Δημητρίου, Α. Ζάκος & Χαρ. Μιχαήλ, Ιάκωβος Πατάτσος, Στέλιος Μαυρομμάτης, Παναγίδης Κουτσόφτας, Ευαγόρας Παλληκαρίδης.]

Dying for freedom - Cyprus interest books. (7)

Provenance: PS154 - From the Estate of Alecos & Noni Markides.

Estimate: €20-40

26

Παγκόσμιος Ιστορία τόμοι 1,2,Β - εκδόσεις Ελευθερουδάκη Στάθης Καραβίας 1932-34.

Three volumes of world History - Greek. (3)

Provenance: PS155 - From the Estate of Alecos & Noni Markides.

Estimate: €30-60

27

Νομικά βιβλία.

Law Books (15)

Provenance: PS156 - From the Estate of Alecos & Noni Markides.

Estimate: €20-40

28

Ιστορία της Ελληνικής Επανάστασης, Σπ. Τρικούπη, τόμοι Α & Β Τρίτη έκδοση 1888, τόμοι Γ & Δ έβδομη έκδοση

The History of the Greek Revolution in two volumes (2)

Provenance: PS157 - From the Estate of Alecos & Noni Markides.

Estimate: €30-60

29

"Διπλωματία και Πολιτική του Κυπριακού" - Πανταζή Τερλεξή - εκδόσεις ΡΑΠΠΑ 1971 και "Μακάριος και οι Σύμμαχοι του" - Ξυδή, Λιναρδάτου, Χατζηαργύρη, εκδόσεις Gutenberg 1972.

Two volumes of Cypriot politics. (2)

Provenance: PS158 - From the Estate of Alecos & Noni Markides.

Estimate: €20-40

30

"Διπλωματία και Πολιτική του Κυπριακού" - Πανταζή Τερλεξή - εκδόσεις ΡΑΠΠΑ 1971 και "Δέκα χρόνια Κυπριακού" - Άγγελου Βλάχου 1980 Εστία, με πολλές σημειώσεις από τον Μαρκίδη και Cyprus July 1960 Agreement of 1959.

Three volumes of Cypriot politics. (3)

Provenance: PS159 - From the Estate of Alecos & Noni Markides.

Estimate: €20-40

Part of lot 3



31

Δερματοδέτος τόμος - Μακρυγιάννη Απομνημονεύματα - Μέλισσα & Καραβίας 1957.

A leather bound volume with embossed portrait - Memoirs of Macriyiannis.

Provenance: PS160 - From the Estate of Alecos & Noni Markides.

Estimate: €20-40

32

ΖΗΤΑ ΣΙΓΜΑ-ΡΩ "Στα συρματοπλέγματα της σκλαβιάς (Κοκκινότριμιθιά - Πύλα) Το ημερολόγιο του αδελφού μου - Αθήνα 1959 και "Αελική Ηγεσία και ο ένοπλος Αγώνας"- Μαρξιστική Κριτική του Δημόκριτου, Κύπρος 1959 και "Cyprus Bulletin" - Nicosia 9th January 1974. (3)

Cyprus interest books and a bulletin. (3)

Provenance: PS161 - From the Estate of Alecos & Noni Markides.

Estimate: €20-40

33

Περιοδικό "ΧΡΟΝΙΚΟ" δεμένο σε τρεις τόμους με τεύχη 1-24, 25-48 και 49-72.

Cypriot magazines "Chroniko" three volumes comprising issues 1-24, 25-48 and 49-72 (3)

Provenance: PS162 - From the Estate of Alecos & Noni Markides.

Estimate: €20-40

34

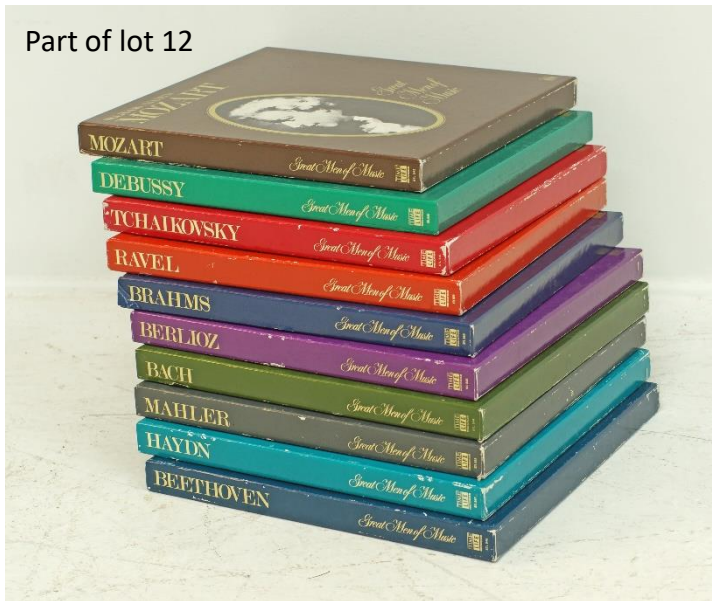
Βιβλία γενικού ενδιαφέροντος.

General interest books including novel Manon Lesko by Ava Prevau - Greek, Austen's Sense and Sensibility and cook books. (7)

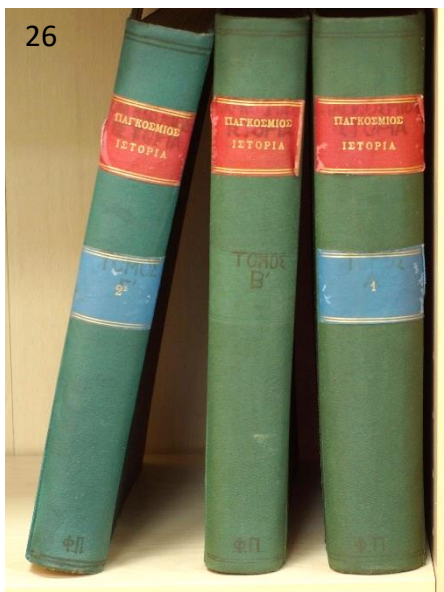
Provenance: PS163 - From the Estate of Alecos & Noni Markides.

Estimate: €20-40

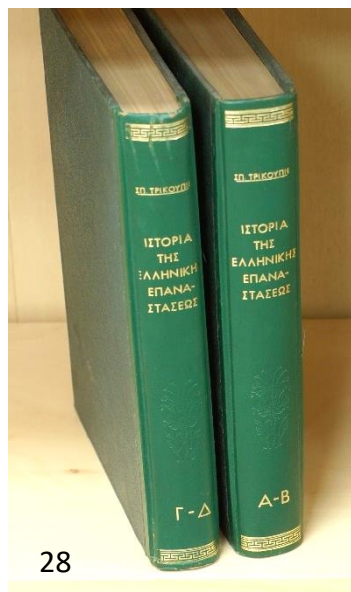
Part of lot 12



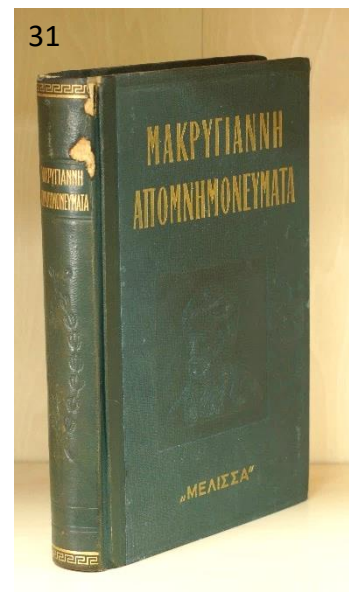
26



28



31



35

Συλλογή από γυάλινα διακοσμητικά.

Glass ornaments - Two cobalt blue vases H25-27cm, a James Clarke Glass Studio perfume bottle with broken stopper signed and dated 1979, H14cm, a Murano ashtray 14,5cm x 12cm c1960s together with a mouth blown green bubbled glass vase engraved with a clipper ship H35,5cm. (5)

Provenance: CP01,02,03 - Chris Phylactou Collection.

Estimate: €60-120



35

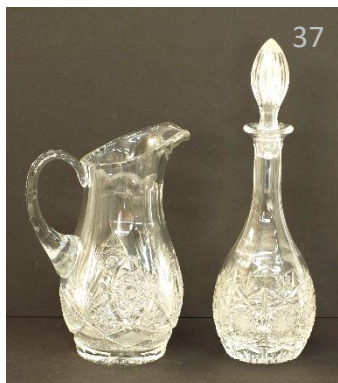
36

Κρυστάλλινα σκαλιστά ποτήρια.

A collection of carved Waterford crystal glasses comprising five wine goblets H18,5cm, three sherry footed glasses, two whisky tumblers, four liquor tumblers, and four liqueur footed glasses, modern. (18)

Provenance: PF02 - From the Estate of Loukis & Lia Petrides.

Estimate: €30-60



37

37

Κρυστάλλινες κανάτες.

Two Bohemian hand cut crystal tableware - a pitcher H26cm and a decanter with stopper H37cm, late 20th century. (2)

Provenance: PS29.3 - From the Estate of Alecos & Noni Markides.

Estimate: €50-100



36

38

Κρυστάλλινα σκαλιστά ποτήρια.

A set of hand cut Bohemian crystal glassware comprising nine tumblers (one with chip) and nine footed sherry glasses H14cm, (one with chip). (18)

Provenance: PS30 - From the Estate of Alecos & Noni Markides.

Estimate: €100-200



38

39

Κρυστάλλινα σκαλιστά βάζα.

A group of hand cut Bohemian crystal vases, the tallest H26cm, mid century. (3)

Provenance: PS31 - From the Estate of Alecos & Noni Markides.

Estimate: €100-200



40

40

Κρυστάλλινα σκαλιστά τασάκια και κούπες.

A group of hand cut Bohemian crystal ornaments and bowls, the largest W11cm, mid century. (5)

Provenance: PS31.1 - From the Estate of Alecos & Noni Markides.

Estimate: €30-60



39

41

Κρυστάλλινες σκαλιστές πιατέλες.

Two hand cut Bohemian crystal serving dishes, W27cm and W30cm, late 20th century. (2)

Provenance: PS31.2 - From the Estate of Alecos & Noni Markides.

Estimate: €20-40



41

42

Κρυστάλλινα σκαλιστά διακοσμητικά.

A group of hand cut crystal ornaments comprising a small bud vase, a vintage round diamond cut dish W27,5cm (chips to the rim) and three Royal Doulton crystal candle holders H20cm. (5)

Provenance: PS31.3 - From the Estate of Alecos & Noni Markides.

Estimate: €30-60



42



43

Κρυστάλλινα βάζα και φρουτιέρα.

A group of crystal ornaments comprising a bud vase, a Spiegelau globular crystal vase H25cm and a large fruit bowl W36cm, modern. (3)
Provenance: PS31.4 - From the Estate of Alecos & Noni Markides.

Estimate: €30-60

44

Μπουκάλι για κρασί και κηροπήγιο.

A Riedel Magnum clear glass wine decanter H43cm together with a pair of glass candle holders W20cm. (3)

Provenance: PS31.5 - From the Estate of Alecos & Noni Markides.

Estimate: €20-40

45

Ποτήρια με χειροποίητη ενάμελ διακόσμηση.

Three Gustav Schmoranz for Lobmeyr glass tumblers painted in enamels with Oriental flowers, the tallest H9.5cm, late 19th / early 20th century. (3)

Provenance: PS31.6 - From the Estate of Alecos & Noni Markides.

Estimate: €50-100

46

Κρυστάλλινα βάζα και πιατέλα Βοημίας.

Four Bohemian clear lead crystal vases and a gondola shaped bowl, the tallest vase H35cm, late 20th / early 21st century. (5)

Provenance: PS35.2.3 - From the Estate of Alecos & Noni Markides.

Estimate: €50-100

47

Κρυστάλλινα διακοσμητικά.

Kosta Boda - Sweden - Orchid Collection by Goran Warff, two crystal ornaments with amber and lilac hues, the vase H29cm, the large oval fruit bowl L44cm, together with a smaller Vas Vitreum Sweden - round crystal bowl signed M. Kenlind, modern. (3)

Provenance: PS35.5 - From the Estate of Alecos & Noni Markides.

Estimate: €150-300

48

Δυο κρυστάλλινες καράφες με πώμα, για κρασί.

A probably Baccarat crystal claret jug / wine carafe / ewer with handle and stopper, in cut crystal with regular patterns, corolla neck and star cut base, H31cm, late 19th / early 20th century together with a Rosenthal clear crystal decanter and stopper, H34cm, late 20th / early 21st century. (4)

Provenance: PS35.4.6 - From the Estate of Alecos & Noni Markides.

Estimate: €80-160

49

Κρυστάλλινα κηροπήγια Orrefors.

A group of five Orrefors Sweden crystal candlesticks, white metal mounted rings to the rims, H19,5cm and H29,5cm, modern. (5)

Provenance: PS35.9 - From the Estate of Alecos & Noni Markides.

Estimate: €80-160



50

Ζευγάρι μοντέρνα γυάλινα κηροπήγια.

A pair of art glass spheres diam. 13cm, signed to the underside, modern. (2)

Provenance: CP16E - Chris Phylactou Collection.

Estimate: €20-40

51

Γυάλινες κούπες Αρ-Νουβώ.

Josef Inwald (1837-1906) Glassworks. A set of two Art Nouveau frosted grey pressed glass bowls with mermaid figures in relief and seaweed bottom, one with lotus flower border, approx. diam. 31cm, H14cm, late 19th /early 20th century. (2)

Provenance: PS31.7 - From the Estate of Alecos & Noni Markides.

Estimate: €200-400

52

Μεγάλη κούπα από χειροποίητο γυαλί του Dale Chihuly.

Dale Chihuly (American b.1941) blown carnival glass bowl with undulated rim from the Macchia Studio Edition of "Seaforms". Dale Chihuly is inspired by the organic forms and colours of the sea, visible in this large vessel with smooth waves pattern. Chihuly fuses coral red speckled with browns and yellow. Incised signature on underside, W44cm, modern.

Provenance: PS36.2 - From the Estate of Alecos & Noni Markides.

Estimate: €5000-10000



53



53

Διάφορα διακοσμητικά μαζί με Κανάτα με πιάτο από Τούρκικη πορσελάνη.

A group of hand crafted ornaments comprising a Turkish Kutahya porcelain pitcher and dish decorated in traditional colours, H30cm, presented in a silk and velvet box, a Delft figure of a dog L20cm, a Portuguese lidded jar, an Iznik style lidded bowl, a rectangular dish 30x19cm, a Meissen egg shaped box, a Meissen round bowl and a Russian hand painted lacquered box, all modern. (12)

Provenance: PS39.7.13.14 - From the Estate of Alecos & Noni Markides.

Estimate: €30-60

54



54

Λιοντάρι από λευκή πορσελάνη.

An Echt Altmann white porcelain figure of a lioness, H13cm, W40cm, circa 1979.

Provenance: PS40 - From the Estate of Alecos & Noni Markides.

Estimate: €30-60

55



55

Δυο φιγούρες από λευκή πορσελάνη.

A Royal Worcester white porcelain figure of a mother and child, H21cm together with a Rosenthal white porcelain figure of a matador H18cm, modern. (2)

Provenance: PS40.1.2 - From the Estate of Alecos & Noni Markides.

Estimate: €40-80

56



56

Δυο φιγούρες αλόγων από πορσελάνη.

Two porcelain figurines of horses, one biscuit coloured brown on wooden base marked 'Spirit of tomorrow' H21cm and one white porcelain on wooden base marked 'Spirit of the wild', H30cm, mid century. (2)

Provenance: PS40.3 - From the Estate of Alecos & Noni Markides.

Estimate: €30-60

57



57

Τρεις φιγούρες αλόγων από πορσελάνη.

Three white porcelain figurines of horses, one lying down by Meissen H12cm (damaged foot), one with two rearing horse stallions by Austrian Wien Keramos H39cm, and one single by Austrian Wien Keramos H27cm, mid century. (3)

Provenance: PS40.4 - From the Estate of Alecos & Noni Markides.

Estimate: €30-60

58



58

Δυο φιγούρες αλόγων από λευκή πορσελάνη.

Two white porcelain figurines of prancing horses, one by Goebel H37 and one unmarked H30cm. Mid century. (2)

Provenance: PS40.5 - From the Estate of Alecos & Noni Markides.

Estimate: €30-60

59



59

Τρεις φιγούρες αλόγων από λευκή πορσελάνη.

Three Franklin Mint biscuit white porcelain figurines of unicorns by David Cornell, H24cm, H13cm and H12cm, 1960s. One with some losses. (3)

Provenance: PS40.6 - From the Estate of Alecos & Noni Markides.

Estimate: €30-60

60

Τρεις φιγούρες αλόγων από λευκή πορσελάνη.

Three white porcelain figurines of horses, two lying down W24cm and W31cm and one standing W16cm, mid century. (3)

Provenance: PS40.7 - From the Estate of Alecos & Noni Markides.

Estimate: €30-60



61

Δυο φιγούρες μαύρων αλόγων από πορσελάνη.

Two Royal Doulton Beswick black biscuit porcelain horses, one on a porcelain base W30cm, H20cm and the other W24cm, H18cm, modern. (2)

Provenance: PS40.8 - From the Estate of Alecos & Noni Markides.

Estimate: €30-60



61

62

Δυο φιγούρες μαύρων αλόγων από πορσελάνη.

Two Royal Doulton Beswick black biscuit porcelain horses, one rampant W15cm, H27cm and the other W24cm, H18cm, modern. (2)

Provenance: PS40.9 - From the Estate of Alecos & Noni Markides.

Estimate: €30-60



62

63

Φιγούρα γυναίκας από μαύρη πορσελάνη.

A Royal Doulton black biscuit porcelain figurine of a lady, marked 'Free Spirit', H27cm, D18cm, W13cm, modern.

Provenance: PS40.10 - From the Estate of Alecos & Noni Markides.

Estimate: €20-40



63

64

Γιαπωνέζικες φιγούρες γυναικών από πορσελάνη.

Two Franklin Mint biscuit porcelain figurines of Japanese ladies, one Malaysian with a lady standing with umbrella H30cm and one Japanese with a lady kneeling playing an organ H16cm, modern. (2)

Provenance: PS41 - From the Estate of Alecos & Noni Markides.

Estimate: €30-60



64

65

Γιαπωνέζικες φιγούρες γυναικών από πορσελάνη.

Three Franklin Mint biscuit porcelain figurines of Japanese ladies, one Malaysian of a lady standing with umbrella H30cm, one Japanese with a lady kneeling preparing tea H17cm and one Malaysian with a lady standing in blue dress holding a tray H29cm (damaged), modern. (3)

Provenance: PS41.1 - From the Estate of Alecos & Noni Markides.

Estimate: €40-80

66

Γιαπωνέζικες φιγούρες γυναικών από πορσελάνη.

Three Franklin Mint biscuit porcelain figurines of Japanese ladies, one Japanese of a lady standing holding a fan H24cm, one Japanese with a lady standing next to a pot with flowers H29cm and one Malaysian with a lady kneeling holding a pot H16cm, modern. (3)

Provenance: PS41.2 - From the Estate of Alecos & Noni Markides.

Estimate: €40-80



66



65

67



67

Σετ τσαγιού από Αγγλική πορσελάνη.

A matched English porcelain tea service, Indian tree pattern, some pieces marked "Royal Grafton" and some "Lord Nelson Pottery". The set comprising: 8 cups and 13 saucers Royal Grafton, plus 2 cups and 9 saucers Lord Nelson, 2 tea pots Lord Nelson, 1 milk jug and 1 lidded sugar bowl Royal Grafton, 2 bowls Lord Nelson, 1 oval tray Lord Nelson with crack, plus 3 Royal Grafton L28cm, 1 round plate Lord Nelson diam.22,5cm, 7 cake plates Royal Grafton diam. 17cm, plus 7 Lord Nelson diam.18cm, mid 20th century. (60)

Provenance: PF03 - From the Estate of Loukis & Lia Petrides.

Estimate: €50-100

68

Σετ σερβιρίσματος σούπας από Αγγλική πορσελάνη.

An English Royal Doulton porcelain soup service, "The Chelsea Rose" pattern H4801, Bone China. Comprising: 1 Tureen W27,5cm, with 1 twin handled plate diam.26cm, 11 soup bowls W15cm with 11 dishes W15,5cm, 1 oval platter W41cm, 1 oval platter W34cm, 1 round platter W33,5cm, 2 oval bowls W27cm. Mid 20th century.(30)

Provenance: PF04 - From the Estate of Loukis & Lia Petrides.

Estimate: €40-80

68



69



69

Κεραμικά πιάτα.

A group of three Indian Ornament ceramic dishes comprising an oval meat platter 42,5x33cm and two round plates d.23,5cm and d.25,5cm, decorated in blue and white, marked Indian Ornament - T.Booths & Son. (3)

Provenance: PS41.3 - From the Estate of Alecos & Noni Markides.

Estimate: €30-60

70

Δυο τασάκια από πορσελάνη.

Two Rosenthal porcelain ashtrays, a rectangular Classics pattern grey and silver 22x18cm and a round mirrored Versace Dedalo pattern diam.10,3cm, modern. (2)

Provenance: PS41.4 - From the Estate of Alecos & Noni Markides.

Estimate: €50-100



70

71

Κινέζικες μουσικές μπάλες, συλλογή από δακτυλήθρες και τρία μικρά διακοσμητικά από νεφρίτη.

A group of three pairs of Chinese Baoding chiming balls, four decorated with figures and two in cloisonne enamel, diam. 5cm, together with a group of ten collectable thimbles and three miniature carved jade figures, modern. (19)

Provenance: PS42,44 - From the Estate of Alecos & Noni Markides.

Estimate: €20-40



71

72

Ρωσικό ηλεκτρικό σαμοβάρι.

A Russian USSR Tula electric samovar, spherical shape, brass and hand decorated with flowers and fruit, H36cm, 1970-80s.

Provenance: PS45 - From the Estate of Alecos & Noni Markides.

Estimate: €30-60



72

73

Συλλογή από πορσελάνες.

Porcelain - small Herend porcelain ornaments decorated with birds, the largest 19x14,5cm, the vase H8cm, together with two nail care tools with silver handles. (7)

Provenance: CP05 - Chris Phylactou Collection.

Estimate: €30-60



73

74

Αργύρης Φόρτωμας, σκαλιστή κούπα.

Argyris Fortomas (Greek) A carved stone bowl diam.51cm signed and dated 2001, together with a sea shell W27cm. (2)

Provenance: CP06 - Chris Phylactou Collection.

Estimate: €100-200



74

75

Γιούλη Φυλακτού, κεραμικό βάζο.

A flambe globular vase H26cm, W26cm signed to the base "Youli, Nov. 81", probably work by the late Youli Phylaktou.

Provenance: CP07 - Chris Phylactou Collection.

Estimate: €30-60

76

Αγγλικό κεραμικό βάζο.

A ceramic three lobe footed bowl, celadon glazed with three handles marked "ENGLAND" H20cm, W25cm, c1970-80s.

Provenance: CP07A - Chris Phylactou Collection.

Estimate: €30-60



76



75



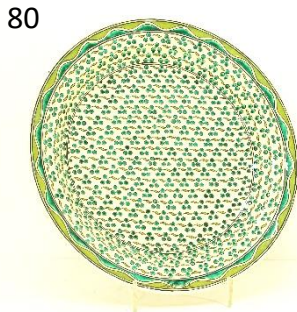
77



78



79



80



83



81

81



84

77

Ζευγάρι Γερμανικά βάζα από πορσελάνη.

A pair of porcelain vases, R KPM Krister, Germany, decorated with blue foliage on white ground and gilded rim, H24cm, W20cm, one damaged. (2)

Provenance: CP08 - Chris Phylactou Collection.

Estimate: €50-100

78

Περσική κεραμική κούπα.

An Iranian ceramic bowl in blue and white, H10cm, diam. 23,5cm, marked underneath, c19th century.

Provenance: CP08A - Chris Phylactou Collection.

Estimate: €100-200

79

Γιαπωνέζικα πιάτα Ιμάρι.

A collection of four porcelain plates decorated in the Japanese Imari style, the three smaller diam.18,5cm, the larger diam. 28,5cm, ca late 19th / early 20th century. (4)

Provenance: CP09 - Chris Phylactou Collection.

Estimate: €50-100

80

Τούρκικο κεραμικό πιάτο.

A large Turkish ceramic charger hand decorated with green dots on white ground, signed both in front and back, marked Kutahya Anadolu, signed by Sitki Olcar, dated 1988 and numbered 3/30, diam.41,5cm.

Provenance: CP10 - Chris Phylactou Collection.

Estimate: €30-60

81

Πορτογαλικές πορσελάνες μαζί με μικρές πορσελάνες ζώων.

A Portuguese porcelain jardiniere with base decorated in orange foliage H24cm, W28cm, together with a porcelain oval box 16x12cm H13 and a hinged lidded porcelain box H5cm, W10cm together with a collection of small porcelain figures of animals, the deer H9cm. (7)

Provenance: CP10A,12 - Chris Phylactou Collection.

Estimate: €50-100

82

Μικρές πορσελάνες ζώων.

Royal Copenhagen Porcelain figures of pigs L12cm and L13cm. (2)

Provenance: CP10B - Chris Phylactou Collection.

Estimate: €50-100

83

Τούρκικη κεραμική κανάτα.

A Turkish ceramic pitcher hand decorated in blue and white, marked Tuna Seramik 1984 Bursa, H29cm.

Provenance: CP10C - Chris Phylactou Collection.

Estimate: €30-60

84

Κεραμικές κούπες.

A large ceramic red fruit bowl diam. 50cm, H15cm together with a fruit bowl by M&S diam.34cm, modern. (2)

Provenance: CP15,06A - Chris Phylactou Collection.

Estimate: €50-100



82

85

Κινέζικο βάζο με καπάκι.

A large Chinese porcelain jar with lid on a carved wooden base, in powder blue ground with gilt decoration of pagoda landscapes, the lid topped with a small seated lion, Kangxi period early 18th century. Repairs to the porcelain and losses to gilding, H45cm, W28cm.

Provenance: CP11 - Chris Phylactou Collection.

Estimate: €80-160



85

86

Κινέζικα λακαρισμένα πιάτα.

Two Chinese papier mâché black lacquer chargers or trays, the larger decorated with a bathing scene within a lotus border diam.48cm and the smaller decorated with two boys in a landscape within a star border, diam. 35cm. (2)

Provenance: CP11A - Chris Phylactou Collection.

Estimate: €100-200



86

87

Ορειχάλκινα κηροπήγια.

Four brass candlesticks H22-23cm c19th century, including 4 glass bobeches. (8)

Provenance: CP13 - Chris Phylactou Collection.

Estimate: €50-100

88

Επιχρυσωμένα ξύλινα κηροπήγια.

A pair of carved giltwood Baroque style altar candlesticks H50cm, with candles H57cm (2)

Provenance: CP14 - Chris Phylactou Collection.

Estimate: €50-100

89

Ορειχάλκινα κηροπήγια.

A pair of brass open-twist candlesticks H30cm, late 19th / early 20th century, plus two Christmas candles and 2 glass bobeches. (6)

Provenance: CP14A - Chris Phylactou Collection.

Estimate: €30-60



87



88



89

90



90

Κινέζικο βάζο από πορσελάνη σέλαντον.

A Chinese Longquan type, crackle glazed celadon vase of baluster form with flared neck above a pair of moulded elephant head and ring handles, iron oxide dressed foot, the pale celadon body crossed by brown and black crack lines. H37cm, W26cm with crack to the side c17th /18th century, on a carved wooden stand. (2)

Provenance: CP16A - Chris Phylactou Collection.

Estimate: €200-400

91

Κινέζικο πιάτο από πορσελάνη σέλαντον.

Chinese celadon lotus leaf dish, marked in underglaze blue Qianlong, but probably later, diam. 20,5cm.

Provenance: CP16B - Chris Phylactou Collection.

Estimate: €100-200

92

Μεγάλο Γιαπωνέζικο πιάτο Ιμάρι.

An impressive Japanese Imari charger diam. 46,5cm, c19th century.

Provenance: CP16C - Chris Phylactou Collection.

Estimate: €80-160

93

Γιαπωνέζικη κούπα Σατσούμα.

A Japanese Satsuma porcelain bowl on a wooden stand, the scalloped shaped body decorated inside and outside with Arhants, Dragons and the Shimadzu crest, measuring H12cm, Diam, 19cm, Meiji period.

Provenance: CL05 - From the Estate of Christos Evag. Leventis.

Estimate: €200-400

91



93



92



94

Επάργυρη κούπα για κοκτέιλ και δισκάκι.

A silver plated punch bowl W28cm, H19cm and a silver plated round tray Diam.20,5cm. (2)

Provenance: CP16F - Chris Phylactou Collection.

Estimate: €50-100



94

95

Ασημένια αξεσουάρ τραπεζιού για την τοποθέτηση μενού ή κάρτας ονόματος.

A set of eleven Aspreys sterling silver novelty menu or card holders, Hallmarked Birmingham 2005, each naturalistically modelled on circular base supporting a cast and chased turkey, verso with retaining sleeve, W30mm, H35mm, approx. total weight: 355g. Together with a box of blank cards by Smythson of Bond Street and two purple pockets for safekeeping the silver. (14)

Provenance: FP28 - Phivos Petrou

Estimate: €400-800



95

96

Επιτραπέζια μικρά σταντ για μενού ή κάρτες ονομάτων.

Nine white metal menu or card holders shaped as dogs, H5cm, c20th century. (9)

Provenance: CP16G - Chris Phylactou Collection.

Estimate: €50-100



96

97

Επάργυρο σταντ μελανοδοχείου και πένες στυλό.

A silver plated ink stand W30cm, early 20th century, together with a silver ball pen and a silver pencil, 20th century. (3)

Provenance: CP17 - Chris Phylactou Collection.

Estimate: €50-100



98

98

Δυο επάργυροι δίσκοι σερβιρίσματος.

A silver plated salver W36cm together with an oval silver plated tray with handles W64cm D40cm (2)

Provenance: CP17A - Chris Phylactou Collection.

Estimate: €50-100

99

Κούπα από κασσίτερο και άλλα επάργυρα διακοσμητικά.

A pewter shallow bowl diam.36cm, H7cm, a white metal hinged jewellery box 21x11cm H9cm, a plated lighter H8cm and a small plated urn. (4)

Provenance: CP18 - Chris Phylactou Collection.

Estimate: €40-80

100

Μαχαίροπύρινα και σπάτουλες για γλυκό.

A silver plated cutlery dessert set for six together with a silver plated cake spatula and three white metal and brass serving spatulas. (16)

Provenance: PS50.5 - From the Estate of Alecos & Noni Markides.

Estimate: €20-40



97



99



100

101

Σετ από ασημένια μαχαίροπέρουνα Αγγλίας μαζί με συμπλήρωμα από επάργυρα.

An extensive cutlery set in Kings pattern with twelve place settings, comprising a total of 281 pieces of which 212 are sterling silver Hallmarked Viners Ltd - Edward Viner- Sheffield, 1951-1953 and 69 pieces of the same pattern are silver plated. Approx. silver weight: over 10Kg (300)

The set comprises the following:

12 silver handled knives L24,3 cm PLUS 3 silver plated
12 silver forks, L20,6cm, silver 1175g, PLUS 11 silver plated
12 silver soup spoons, L20cm, silver 1186g, PLUS 6 silver plated - smaller
12 silver handled knives L21,5cm PLUS 2 silver plated
12 silver forks, L18cm, silver 741g, - PLUS 5 silver plated
12 silver desert spoons, L18,2cm, silver 761g,- PLUS 4 silver plated
11 sterling silver two sided lobster picks and marrow scoop spoons, L19,2cm, silver 460g, PLUS one silver plated (different pattern)
12 silver handled desert knives, L18cm, with stainless steel blade.
12 silver handled desert forks, L15,5cm, with three stainless steel tines
12 silver long handled spoons, L18,6cm, silver 570g
12 silver pointed grapefruit spoons, L13,3cm, silver 337g
12 silver fish knives, L22cm, silver 806g
12 silver fish forks, L18,8cm, silver 713g
12 silver sweetmeat spoons, L13,3cm, silver 368g, - PLUS 3 silver plated
11 silver coffee spoons, L13cm, silver 307g
1 silver soup ladle, L30cm, silver 265g, PLUS one silver plated soup ladle. 1 silver handled knife sharpening steel L33cm, 1 silver handled carver knife L29cm, 2 silver handled two tine forks L27cm and L25cm, 1 silver fish serving fork L23cm silver 110g, 4 silver butter knives L15,5cm silver 139g, 1 silver cake server L17,5cm silver 48g, 2 silver sauce ladles L17,5cm silver 221g, 1 silver pickle / runcible spoon L18,5cm silver 48g (15)
2 silver handled spatulas L26cm, 2 silver plated spatulas L26cm, 6 silver serving spoons L23cm silver 628g, PLUS 14 silver plated (24)
12 silver plated picks L13cm (other than Kings pattern)
12 silver tea spoons, L11,5cm, silver 209g - PLUS 5 silver plated
18 'Tarnprufe' Cutlery Storage Rolls in Anti Tarnish Fabric plus one large bag for keeping the serving pieces.

Provenance: FP01 - Phivos Petrou

Estimate: €5000-10000



102

Επάργυρο σετ μαχαροπέρουνων.

An Art Nouveau silver plated cutlery set for twelve, marked 'ARGENTOR 90' and initials 'AW', probably by Argentor Werke - Wien Austria. Comprising 12 large folks L21cm, 11 large knives L24cm, 12 large spoons, 12 medium forks, 11 medium knives, 12 medium spoons, sauce ladle, soup ladle, large serving spoon, pair of salad servers, carving knife and fork. (77)

Provenance: PS50.1 - From the Estate of Alecos & Noni Markides.

Estimate: €200-400

103

Επάργυρο σετ μαχαροπέρουνων για ψάρι.

A silver plated fish cutlery set for twelve comprising 12 fish folks L17cm, 11 fish knives L20cm, a fish slice and fork and a pair of salad servers. (27)

Provenance: PS50.2 - From the Estate of Alecos & Noni Markides.

Estimate: €30-60

104

Ασημένιο κουτάλι διπλής όψεως για το άδειασμα του μυελού των οστών.

A Fine sterling silver Bone Marrow Scoop Spoon. A double-ended spoon with narrow and wide scoop with hallmarks for London 1765, engraved to the rear with a lion rampant armorial, makers mark not visible, Length 222mm, approx. weight 60g.

Provenance: FP27 - Phivos Petrou

Estimate: €100-200

105

Συλλογή ασημένιων προυινών και κουταλιών του γλυκού.

A group of silver sweetmeat forks and spoons, together with a napkin ring and cake tongs, all Hallmarked Stephanides - GS800. Approx. weight: 745g (48)

Provenance: PS50.3 - From the Estate of Alecos & Noni Markides.

Estimate: €300-600

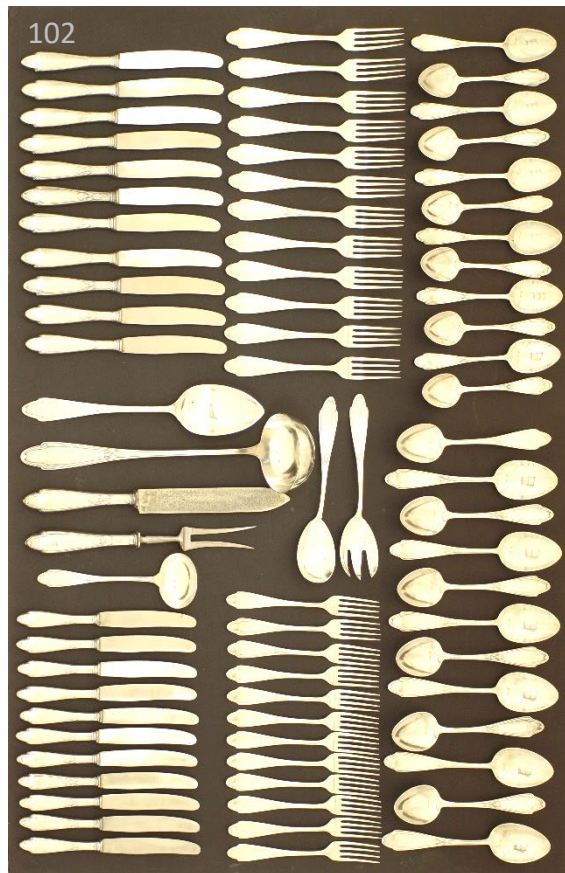
106

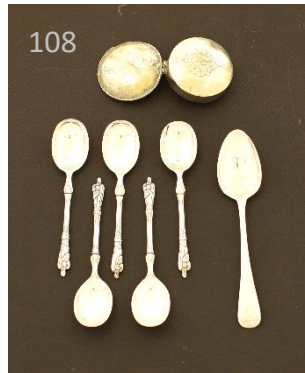
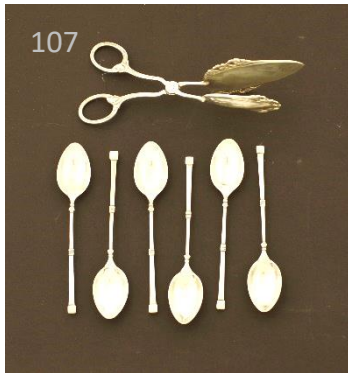
Συλλογή ασημένιων προυινών και κουταλιών του γλυκού.

A group of silver sweetmeat forks and spoons, together with cake tongs, all Hallmarked 800. Approx. weight: 600g (39)

Provenance: PS50.4 - From the Estate of Alecos & Noni Markides.

Estimate: €200-400





107

Ασημένια κουταλάκια γλυκού.

A set of six silver sweetmeat spoons Hallmarked Argyrides S800, together with cake tongs approx. weight: 225g. (7)

Provenance: PS50.7 - From the Estate of Alecos & Noni Markides.

Estimate: €100-200

108

Ασημένια κουταλάκια γλυκού.

A set of six silver sweetmeat spoons with a Saint finial and a coffee spoon. All Hallmarked Sterling silver. Together with an antique silver pill box. The sterling silver approx. weight: 88g (7)

Provenance: PS50.8 - From the Estate of Alecos & Noni Markides.

Estimate: €40-80

109



109

Κανάτα και κούπα από χαλκό για πλύσιμο χεριών.

An Afgan copper two piece washing set, ewer and basin, jug H31cm, and basin diam.39cm, early / mid 20th century. (2)

Provenance: CP20 - Chris Phylactou Collection.

Estimate: €30-60

110

Συλλογή από χάλκινα σκεύη.

A collection of copper cauldrons and two lids, the largest measuring diam.44cm. (6)

Provenance: TJ01

Estimate: €50-100

111

Βάζο κλουαζονέ με ορειχάλκινα πόδια και χερούλια.

An ormolu mounted cloisonne vase H18cm, probably Chinese.

Provenance: CP20A - Chris Phylactou Collection.

Estimate: €30-60

110



111



112

Αφρικάνικες γλυπτές φιγούρες άνδρα και γυναίκας από ελεφαντόδοντο.

A pair of carved ivory African tusks depicting figures of a man and a woman L80cm and L74cm, approx. Weight: 4780g and 4730g.

Mid 20th century. (2)

Provenance: CL15 - From the Estate of Christos Evag. Leventis.

Estimate: €1500-3000



113

Αφρικάνικες γλυπτές γυναικείες φιγούρες από ελεφαντόδοντο.

A pair of carved ivory African tusks depicting figures of women holding their breasts, L86cm, approx. weight: 6360g and 6450g.

Mid 20th century. (2)

Provenance: CL14 - From the Estate of Christos Evag. Leventis.

Estimate: €1300-2600

114

Αφρικάνικα γυαλισμένα ελεφαντόδοντα.

A pair of polished ivory African tusks mounted on wooden stands, L99cm each, approx. weight: 7480g and 7150g. Mid 20th century. (2)

Provenance: CL16 - From the Estate of Christos Evag. Leventis.

Estimate: €1000-2000



115

Αφρικάνικες γλυπτές αντιλόπες από ελεφαντόδοντο.

A pair of carved ivory African antelopes one without horns, H17cm, W10cm, approx. weight: 710g. Mid 20th century. (2)

Provenance: CL08 - From the Estate of Christos Evag. Leventis.

Estimate: €50-100



117



116



119



118



120



121



116

Αφρικάνικες γλυπτές αντιλόπες από ελεφαντόδοντο.

A pair of carved ivory African antelopes, both with twisted horns, H16,5cm, W12cm, approx. weight: 765g. Mid 20th century. (2)

Provenance: CL09 - From the Estate of Christos Evag. Leventis.

Estimate: €50-100

117

Γιαπωνέζικα σκαλιστά ελεφαντόδοντα.

Two Japanese carved ivory Okimonos H12,5cm, and H13,5cm, late 19th / early 20th century, some damages. (2)

Provenance: PF05 - From the Estate of Loukis & Lia Petrides.

Estimate: €100-200

118

Κινέζικα σκαλιστά ελεφαντόδοντα.

Two Chinese ivory carvings of Deities on wooden plinths, H14,5cm and H10,5cm, early 20th century. (2)

Provenance: PF06 - From the Estate of Loukis & Lia Petrides.

Estimate: €70-140

119

Ινδικά σκαλιστά ελεφαντόδοντα.

Two Anglo Indian ivory carvings of Hindu Deities, attached on wooden plinths, H10cm, early 20th century. (2)

Provenance: PF07 - From the Estate of Loukis & Lia Petrides.

Estimate: €50-100

120

Αφρικανικά και Κινέζικα σκαλιστά ελεφαντόδοντα.

A collection of ivory carvings comprising a carved head on wooden plinth, an elephant bridge on wooden stand and four carved camels, the elephant train bridge L20cm, early 20th century. Some damages to the camels. (8)

Provenance: PF08 - From the Estate of Loukis & Lia Petrides.

Estimate: €100-200

121

Κινέζικα σκαλιστά ελεφαντόδοντα.

A collection of Chinese ivory carvings comprising a reticulated dish, a deity holding a ball and a reticulated box, the box H5cm, W9cm, D5,5cm, late 19th / early 20th century. Some damages and losses. (4)

Provenance: PF09 - From the Estate of Loukis & Lia Petrides.

Estimate: €60-120

122

Σκαλιστά εβένινα ελεφαντάκια.

Five carved wooden elephants probably ebony, the largest H10cm, W12cm. (5)

Provenance: PF10 - From the Estate of Loukis & Lia Petrides.

Estimate: €30-60

122



123

Αφρικάνικα γλυπτά κεφάλια από ελεφαντόδοντο.

A pair of carved ivory African heads depicting a man H27cm, approx. weight: 3092g and woman H27cm, approx. weight: 3460g. Both marked underneath "Abdou Yalo Ivoirier, Bancui, RCA". Mid 20th century. (2)

Provenance: CL06 - From the Estate of Christos Evag. Leventis.

Estimate: €1000-2000



124

Αφρικάνικα γλυπτά κουτιά από ελεφαντόδοντο.

A pair of carved ivory African boxes depicting tribal heads, mounted on wood. One H21cm, approx. gross weight: 1382g and another H22cm, approx. gross weight: 1431g. Mid 20th century. (2)

Provenance: CL07 - From the Estate of Christos Evag. Leventis.

Estimate: €500-1000



125

Αφρικάνικες γλυπτές αντιλόπες από ελεφαντόδοντο.

A pair of carved ivory African antelopes, one antelope with young, H17cm, W10cm, approx. weight: 565g. Mid 20th century. (2)

Provenance: CL10 - From the Estate of Christos Evag. Leventis.

Estimate: €50-100

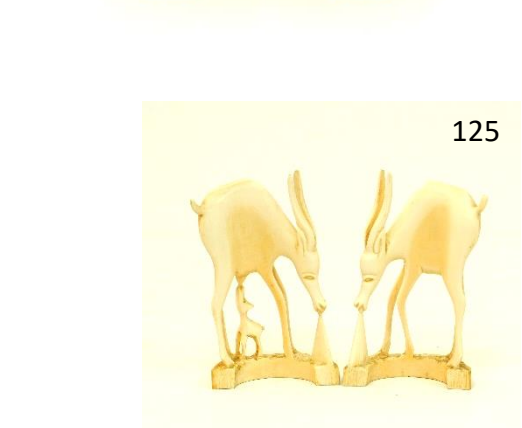
126

Αφρικάνικες γλυπτές φιγούρες ιερέων από ελεφαντόδοντο.

A pair of carved ivory figures of priests mounted on wooden bases, H25cm, approx. weight: 437g. Mid 20th century. (2)

Provenance: CL11 - From the Estate of Christos Evag. Leventis.

Estimate: €70-140



127

Αφρικάνικα γλυπτά κεφάλια από ελεφαντόδοντο.

Two carved ivory African female heads, H15cm and H16cm, approx. weight: 1206g. Mid 20th century. (2)

Provenance: CL12 - From the Estate of Christos Evag. Leventis.

Estimate: €200-400

128

Αφρικάνικα γλυπτά κεφάλια από ελεφαντόδοντο.

Three carved ivory African heads - 2 female, 1 male - all mounted on wooden bases, H18cm, H18cm, and H16cm, approx. weight: 2551g. Mid 20th century. (3)

Provenance: CL13 - From the Estate of Christos Evag. Leventis.

Estimate: €260-500



129



130



131



132



129

Αφρικανικό σκαλιστό ελεφαντόδοντο.

A tribal African carved elephant ivory tusk with animal reticulated decoration, measuring L110cm, approx. weight: 1962g, c1920-30s.

Provenance: PAM01 - Mary Pantelidou

Estimate: €500-1000

130

Σκαλιστά Αφρικάνικα ελεφαντόδοντα.

Three tribal African carved ivories depicting crocodiles, measuring L18cm, L14cm, L12,5cm, approx. weight: 205g, c1920-30s. (3)

Provenance: PAM02 - Mary Pantelidou

Estimate: €50-100

131

Σκαλιστά Αφρικάνικα ελεφαντόδοντα.

Four tribal African carved ivories depicting birds, measuring H10-14cm, approx. weight: 206g, c1920-30s. (4)

Provenance: PAM03 - Mary Pantelidou

Estimate: €50-100

132

Αφρικανικά δόντια υποπόταμου.

Two African Hippo tusks measuring L36cm and L32cm, approx. weight: 2034g, c1920-30s. (2)

Provenance: PAM04 - Mary Pantelidou

Estimate: €200-400

133

Αφρικανικά ταμπουρίνα ή ντέφια και σείστρα ή κουδουνίστρες.

A collection of African tribal tambourines and gourd rattles, the tambourines inlaid with bone and horn, the gourd rattles decorated with animal hair. One tambourine damaged. (6)

Provenance: PAM05 - Mary Pantelidou

Estimate: €50-100

133



134



134

Κινέζικη ασημένια κούπα.

A Chinese export silver bowl on wooden stand, decorated with embossed dragons and clouds, Hallmarked 90, Wing Fat, Hong Kong, 1875-1930, approx. weight: 1009g, measures H13,5cm, diam.24,5cm. (2)

Provenance: CL02 - From the Estate of Christos Evag. Leventis.

Estimate: €1000-2000

135



135

Ασημένια φρουτιέρα με πόδι.

Silver footed fruit bowl or tazza, Persian style, with delicate engraved floral and bird decoration, unmarked, measures H23,5cm, diam.31cm, approx. weight: 1442g, late 19th / early 20th century.

Provenance: CL01 - From the Estate of Christos Evag. Leventis.

Estimate: €800-1600

136



136

Αγγλικό ασημένιο σετ τσαγιού.

A Sterling silver five piece tea and coffee set, in oval plain form and gadrooned rims, the bodies raised on four bun feet, with black ebony handles and finials, Hallmarked James Dixon & Sons Ltd, Sheffield 1933 & 34, approx. gross weight: 2578g, comprising a tea pot W30cm, a coffee pot H25cm, a hot water jug, a sugar bowl and a milk jug. (5)

Provenance: CL04 - From the Estate of Christos Evag. Leventis.

Estimate: €2000-4000

137



137

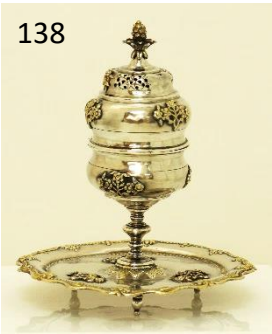
Αγγλικός ασημένιος δίσκος.

A Sterling silver serving tray, gadrooned and floral edge, Hallmarked Charles Stuart Harris, London 1896, approx. weight: 2650g measures 51x39cm, total length with handles is 64cm.

Provenance: CL03 - From the Estate of Christos Evag. Leventis.

Estimate: €2000-4000

138



139



140



141



142



143



138

Ασημένιο καπνιστήρι.

Probably Egyptian silver incense burner with gilt details unmarked, approx. weight: 355g, H20cm, late 19th / early 20th century.

Provenance: PF11 - From the Estate of Loukis & Lia Petrides.

Estimate: €200-400

139

Ασημένιος δίσκος.

An Egyptian round silver bowl / tray, Hallmarked 900, approx. weight: 530g, Diam. 27,5cm, early 20th century.

Provenance: PF12 - From the Estate of Loukis & Lia Petrides.

Estimate: €260-500

140

Ασημένιες φωτογραφοθήκες.

Two silver photo frames the larger H22cm, W23cm and the oval H15,5cm (2)

Provenance: CP21 - Chris Phylactou Collection.

Estimate: €50-100

141

Ασημένιες φωτογραφοθήκες και μια με επένδυση μαλαχίτη.

Two rectangular silver photo frames 27x21cm and a malachite veneered frame 29x23cm. (3)

Provenance: CP21A - Chris Phylactou Collection.

Estimate: €50-100

142

Δυο χρυσά νομίσματα.

Two Gold half sovereigns, Victoria Old Head, each approx. weight 3,99g, Diam. 19,3mm, 1896. (2)

Provenance: APR07

Estimate: €500-1000

143

Συλλογή από κοσμήματα.

A collection of costume jewellery comprising rings, bracelets, earrings, necklaces and pendants. (Quantity)

Provenance: APR08

Estimate: €40-80

144

Γυναικείο ρολόι χειριού Ωμέγα.

An Omega lady's wristwatch, Seamaster Titane Quartz, titanium and yellow gold case adorned by a diamond, titanium grey dial diam. 24mm, width: 36mm, with central second hand and date, function operable, tested and serviced, approx. total weight: 74g.

Traces of wear.

Provenance: RS01 - Rozy Sarkis.

Estimate: €600-1200

144



145

Επιτραπέζιο ρολόι.

A Bucherer battery operated carriage time piece H20cm, the dial diam.9cm.

Provenance: CP22A - Chris Phylactou Collection.

Estimate: €40-80



146

Ξύλινο κουτί με ορειχάλκινη κλειδαριά.

A vintage hinged wooden box H21cm, 43x28cm, early / mid 20th century.

Provenance: CP23 - Chris Phylactou Collection.

Estimate: €50-100



147

Ξύλινα τσόκαρα με ένθετη διακόσμηση.

A pair of inlaid wooden slippers with leather straps / clogs "tsokara" L20,5cm. Probably Turkish. (2)

Provenance: CP23A - Chris Phylactou Collection.

Estimate: €20-40



148

Κουτιά για φύλαξη επιτραπέζιων παιχνιδιών.

A metal box with studs H15cm, 35x23cm together with a green painted box with counters H16cm etc. (Quantity)

Provenance: CP23B - Chris Phylactou Collection.

Estimate: €40-80

149

Βαρόμετρο τσέπης.

A cased Husbards - Bristol pocket barometer, the gilt brass case with a silvered dial incorporating a weather gauge and adjustable recorder, housed in a round hinged leather box diam.7,5cm together with a small magnifying glass. (2)

Provenance: CP23C - Chris Phylactou Collection.

Estimate: €50-100



150

Τρία εκδρομικά μπουκάλια.

A vintage Thermos bottle in a leather box H27cm together with a liquor bottle with cups H20cm and a leather pouch with glass bottle L27cm.

Provenance: CP23D - Chris Phylactou Collection.

Estimate: €30-60





151

151

Ζευγάρι επιτραπέζια φωτιστικά από ορείχαλκο και μάρμαρο.

A pair of bedside table lamps, brass poles on marble plinths and square shades, H49cm (2)

Provenance: CP24 - Chris Phylactou Collection.

Estimate: €30-60



152

152

Επιτραπέζιο φωτιστικό με βάση Κινέζικο βάζο.

A Chinese GE-type crackle porcelain vase converted to a table lamp H66cm, the vase H31cm, 20th century.

Provenance: CP25 - Chris Phylactou Collection.

Estimate: €50-100

153

Ζευγάρι επιτραπέζια φωτιστικά από ορείχαλκο.

A pair of Stiffel globular heavy brass table lamps with pleated paper shades, H82cm, the base H50cm, ca mid 20th century. (2)

Provenance: CP26 - Chris Phylactou Collection.

Estimate: €100-200



153

154

Ζευγάρι επιτραπέζια φωτιστικά από ορείχαλκο και μάρμαρο.

A pair of faux marble column table lamps mounted with bronze in the form of pillars, with beige fabric shades, measuring H82cm including the shade, the pillars H57cm, c1980s.

Provenance: MG01

Estimate: €100-200

155

Μπρούντζινο κεφάλι δράκου σε μαρμάρινη βάση.

A bronze griffin's / dragon's head mounted on a green marble plinth H48cm, the griffin H27cm, W23cm, D12cm, 20th century.

Provenance: CP27 - Chris Phylactou Collection.

Estimate: €100-200

156

Μπρούντζινη προτομή αγνώστου ανδρός.

A bronze Head sculpture, mounted on a black marble plinth, unmarked, H44cm, W20cm c20th century.

Provenance: CP29 - Chris Phylactou Collection.

Estimate: €100-200



154



155



156

157

Μεταλλικό γλυπτό προτομής σε τέσσερα κομμάτια.
A white metal sculpture of a broken head, mounted on a black marble plinth, unmarked, H35cm incl. plinth, c20th century.
Provenance: CP30 - Chris Phylactou Collection.
Estimate: €100-200



157

158

Κεραμικό γλυπτό γέρακα.
Giuseppe Armani (Italian 1936-2006) Ceramic figure of a falcon perched on a falconer's glove H60cm. Limited edition, numbered 1823/3000, inscribed 1993 Florence. Mounted on a wooden base with a brass nameplate. With certificate.
Provenance: RS02 - Rozy Sarkis.
Estimate: €300-600



158

159

Αποτύπωμα πόρτας, έργο του Γκαλντέμη.
Christodoulos Gkaldemis (Greek 1953) print of door with frieze dated 96, 73x44cm, framed and glazed 100x71cm.
Provenance: CP31 - Chris Phylactou Collection.
Estimate: €200-400

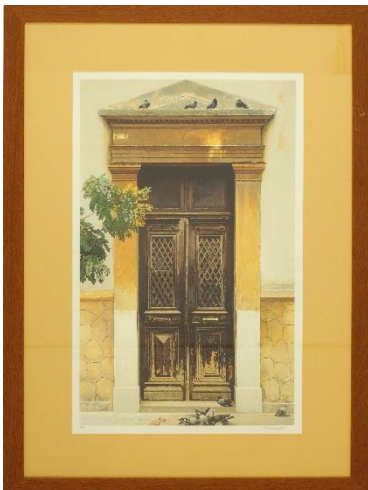
160

Αφηρημένη σύνθεση, λάδι σε καμβά.
David Purdie, abstract composition with spheres, oil on canvas, inscribed at the back, measuring 186x168cm.
Provenance: CP32 - Chris Phylactou Collection.
Estimate: €200-400

161

Αφηρημένη σύνθεση, λάδι σε καμβά.
David Purdie, abstract composition with green mask, oil on canvas, inscribed at the back, measuring 139x124cm.
Provenance: CP32A - Chris Phylactou Collection.
Estimate: €200-400

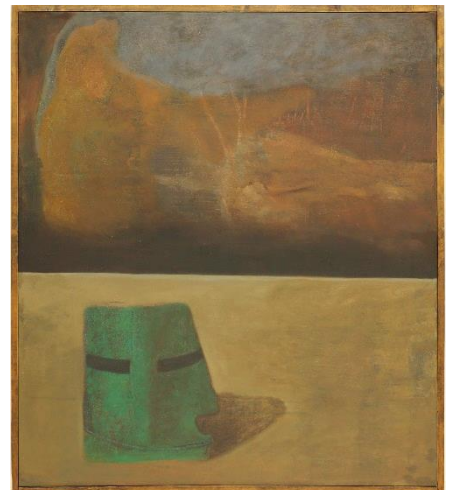
159



160



161





162

162

Σύνθεση με φιγούρες Ρώσου καλλιτέχνη.

Timur D'Vatz" AKA T ISKHA KOV (Russian 1968) The blue pot, oil on canvas 105x105cm, dated verso 1994 framed 132x132cm.

Provenance: CP33 - Chris Phylactou Collection.

Estimate: €500-1000



163

163 →

Σύνθεση με παράθυρο Άγγλου καλλιτέχνη.

Fred Cuming (British 1930-2022), window with arch and blue view, oil on board, signed lower right, 92x72cm. With authentication letter.

Provenance: CP34 - Chris Phylactou Collection.

Estimate: €3000-6000

164

Εκμαγείο με φιγούρες.

A cast of reconstituted stone depicting ancient figures in high relief, measuring 78x56cm, D6cm, late 19th / early 20th century.

Provenance: CP35 - Chris Phylactou Collection.

Estimate: €200-400



164

165

Σύνθεση με πόρτα Γερμανού καλλιτέχνη.

Hermann Franz Blauth (German active in Greece 1939-2012) Door handle, oil on canvas 100x70cm, signed and dated 99, framed 105x75cm.

Provenance: CP36 - Chris Phylactou Collection.

Estimate: €300-600



165

166

Αφηρημένη σύνθεση, λάδι σε καμβά.

Unidentified artist. Abstract cubist composition, acrylic on board 79x59cm, not signed, framed 105x84cm.

Provenance: CP37 - Chris Phylactou Collection.

Estimate: €100-200

167

Δυο μικρές ελαιογραφίες.

Martin Krastev, "Blue door", oil on board 12x10cm, signed with initials, framed 28x26cm together with a "Helmet" by the same artist, oil on canvas 12x12cm, signed, framed 28x28cm. (2)

Provenance: CP38,39 - Chris Phylactou Collection.

Estimate: €80-160

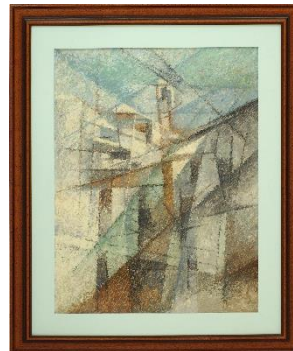
168

Σύνθεση Έλληνα καλλιτέχνη.

Theocharis Mores (Greek 1927-1992), figure in red dress, mixed media on board on paper 25x12cm, signed and dated 64, glazed and framed 47x33cm.

Provenance: CP40 - Chris Phylactou Collection.

Estimate: €100-200



166

169

Τρεις υδατογραφίες Ελληνικών ή Κυπριακών χωριών.

Unidentified artist. Three watercolours by the same hand, Village scenes 50x37cm glazed and framed 61x48cm, the old man 34x27cm, framed and glazed 46x38cm and the woman baking 27x19cm, framed and glazed 38x30cm (3)

Provenance: CP41 - Chris Phylactou Collection.

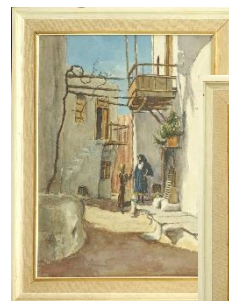
Estimate: €50-100



167

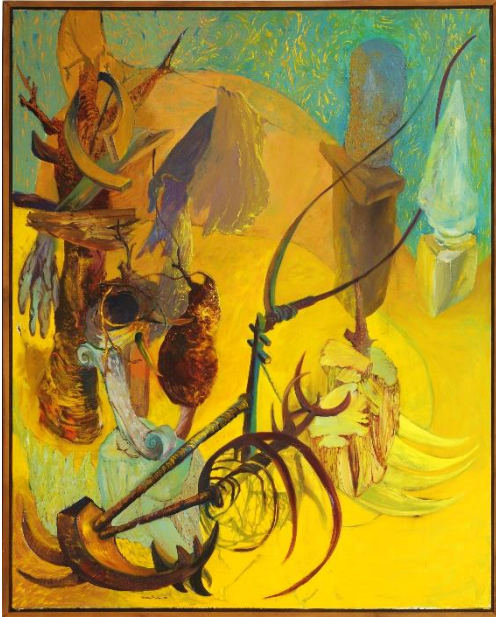


168



169





170

170

Αφηρημένη σύνθεση, λάδι σε καμβά.

Marissa Davies, Nested seconds, Surrealist with yellow and green, oil on canvas, signed lower middle, 1988, 230x180cm.

Provenance: CP42 - Chris Phylactou Collection.

Estimate: €200-400

171

Αφηρημένη σύνθεση Σωτήρη Σόρογκα.

Sotiris Sorogas (Greek 1936) Rusts, acrylic on canvas 70x70cm, signed, framed 90x90cm.

Provenance: CP43 - Chris Phylactou Collection.

Estimate: €2000-4000

172

Αφηρημένη σύνθεση Έλληνα καλλιτέχνη.

Kerani (Greek) Mother and child, oil on canvas, signed and dated 12.97, 120x80cm.

Provenance: CP44 - Chris Phylactou Collection.

Estimate: €50-100

173

Χαλκογραφία με τα Μετέωρα, "οι κτίτρες των Μετεώρων Αθανάσιος και Ιωάσαφ".

Meteora, Copper plate dated 1782, inscribed on the right "οι κτίτρες των Μετεώρων Αθανάσιος και Ιωάσαφ" - 48x65cm, framed and glazed 74x90cm.

Provenance: CP45 - Chris Phylactou Collection.

Estimate: €200-400



171

174 →

Τοπίο με δένδρο Άγγλου καλλιτέχνη

Fred Cuming (British 1930-2022) Autumn Oak, oil on wood 30x40cm, signed lower left, framed 44x54cm. With authentication letter.

Provenance: CP46 - Chris Phylactou Collection.

Estimate: €1000-2000

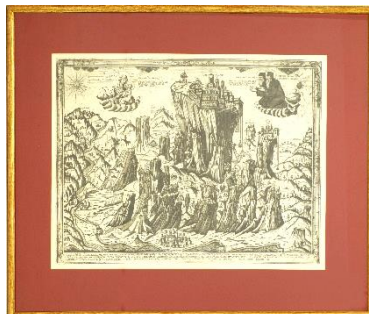
172



174



173



175



175 →

Αφηρημένη σύνθεση Άγγλου καλλιτέχνη.
Jeremy Gardiner (British b.1957), 'The city under
siege', mixed media on canvas, signed verso and
dated 83, 150x151cm. With authentication letter.
Provenance: CP47 - Chris Phylactou Collection.
Estimate: €1200-2400

176

Αφηρημένη σύνθεση, λάδι σε καμβά.
Indistinctly signed lower right, Cubist abstract
figures, oil on hardboard 60x45cm, framed
73x57cm.
Provenance: CP48 - Chris Phylactou Collection.
Estimate: €100-200

177

Τοπίο, σύνθεση Έλληνα καλλιτέχνη.
Dimitris Bezas (Greek 1955) Landscape with sea, oil
on canvas 42x53cm, framed 57x68cm.
Provenance: CP49 - Chris Phylactou Collection.
Estimate: €300-600

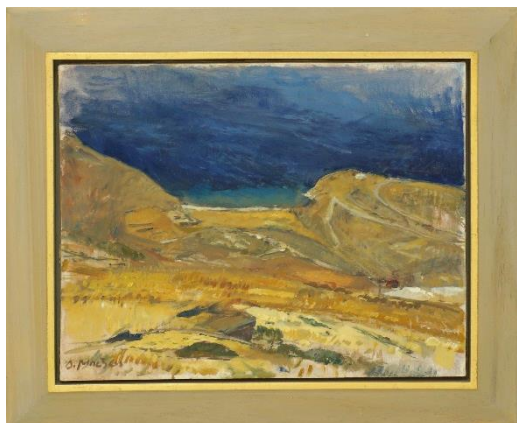
178

Τοπίο, σύνθεση Ελληνίδας καλλιτέχνης.
Anna Grigora (Greek 1959) Landscape with village
and hill, oil on canvas 59x79cm, framed 73x93cm.
Provenance: CP50 - Chris Phylactou Collection.
Estimate: €800-1600

176



177



178





179

179

Αφηρημένη σύνθεση, ακρυλικό σε καμβά.

Unidentified artist - Abstract, acrylic on board 61x92cm, signed Ruff, framed 75x105cm, c20th century.

Provenance: CP51 - Chris Phylactou Collection.

Estimate: €50-100



180

180

Αφηρημένη σύνθεση, ακρυλικό σε καμβά.

Unidentified artist. Abstract, acrylic on canvas 90x120cm, signed lower right "H. Watson"?, framed 98x128cm.

Provenance: CP52 - Chris Phylactou Collection.

Estimate: €50-100



181

181

Νεκρή φύση με λουλούδια, λάδι σε καμβά.

Unidentified artist. Still life - flowers and white vase, oil on canvas 73x53cm, signed with initials lower left, framed 90x70cm.

Provenance: CP53 - Chris Phylactou Collection.

Estimate: €50-100



182

182

Χαρακτικά σε χαρτί.

Pair of engravings two in each frame, the pictures 28x20cm, framed and glazed in pairs 47x66cm (2)

Provenance: CP55 - Chris Phylactou Collection.

Estimate: €50-100



183

183

Ένα χαρακτηριστικό και ένα λάδι σε δέρμα.

Two pictures comprising an engraving "View of the Chinese canal" 24x41cm glazed and framed 47x64cm and an Arabic painting on leather, 37x25cm, framed 46x35cm. (2)

Provenance: CP55A,75A - Chris Phylactou Collection.

Estimate: €50-100



184

184

Δυο ζωγραφιές λουλουδιών.

Two pictures comprising "Crocus Cyprius", oil on board, signed with initials "S.F.", 29x39cm, framed 54x64cm and "Hibiscus", watercolour by Marvel Christophides, dtd 2003, 31x23cm, framed and glazed 43x36cm. (2)

Provenance: CP56,75 - Chris Phylactou Collection.

Estimate: €50-100

185

185

Τρία αποτυπώματα με αρίθμηση και τις υπογραφές των καλλιτεχνών.

Three prints comprising a lithograph by Hermann Franz Blauth (German active in Greece 1939-2012) numbered 35/42 IMP, 27x22cm, glazed and framed 50x45cm, "Safari" - monoprint, signed Daniel Ridgway and dated 1969, 27x33cm, glazed and framed 51x57cm together with an abstract print - artists proof signed Rea Wayland and dated 69, 32x14cm, glazed and framed 50x45cm. (3)

Provenance: CP56A,B,80 - Chris Phylactou Collection.

Estimate: €100-200



186

Έξι αποτυπώματα με ποικιλίες άγριων τριανταφυλλιών.

Six prints with varieties of wild roses, glazed and framed 44x37cm (6)

Provenance: CP58 - Chris Phylactou Collection.

Estimate: €60-120



186

187

Δυο υδατογραφίες χωρικών.

Two watercolours comprising "A Village street", aquarelle, signed C.Thyso Harrison, 35x25cm, glazed and framed 67x57cm and "Portrait of a man smoking a pipe", watercolour 28x14cm, glazed and framed 34x20cm. (2)

Provenance: CP59,83A - Chris Phylactou Collection.

Estimate: €60-120



187



188

Αφηρημένη σύνθεση σε ακρυλικό.

Abstract cubist composition, signed Vivian Guthrie, acrylic on board, 45x45cm, framed 72x72cm.

Provenance: CP59A - Chris Phylactou Collection.

Estimate: €30-60



188

189

Πέντε αποτυπώματα με τοπία.

A set of five prints with landscapes, all glazed and framed, two 59x49cm, two 49x39cm and one 39x49cm. (5)

Provenance: CP59B - Chris Phylactou Collection.

Estimate: €50-100



189

190

Σχέδιο με μολύβι.

Seated woman, pencil drawing on paper signed "Myrto", 41x29cm, glazed and framed 54x41cm.

Provenance: CP60 - Chris Phylactou Collection.

Estimate: €20-40



190

191

Τρεις χαλκογραφίες με τοπία από την Κωνσταντινούπολη.

Engravings with views of Constantinople, "View from Ort..." 16x21cm glazed and framed 33x36cm, "Constantinople the fort", 16x21cm, glazed and framed 33x36cm, "Agia Sophia" 10x13cm, glazed and framed 29x32cm (3)

Provenance: CP60A - Chris Phylactou Collection.

Estimate: €30-60



191

192



192

Τρεις χαλκογραφίες με τοπία από την Κύπρο.
Three engravings with views from Kyrenia, comprising "Cerinia" 13x24cm, glazed and framed 33x39cm, "Bellapais" 16x24cm, glazed and framed 33x39cm, "St Hilarion" 16x22cm, glazed and framed 29x35cm (3)
Provenance: CP60B - Chris Phylactou Collection.
Estimate: €60-120

193



193

Τρεις χαλκογραφίες με τοπία από την Κύπρο.
Three engravings with views from Larnaca, comprising "Bazar" 15x23cm, glazed and framed 31x38, "Disembarkation" 22x32cm, glazed and framed 44x53cm, "Part of Larnaca" 13x19cm, glazed and framed 31x36cm (3)
Provenance: CP60C - Chris Phylactou Collection.
Estimate: €60-120

194

Χαλκογραφίες με τοπία από την Κύπρο.
Two engravings with views of Cyprus, comprising "The occupation of Cyprus" with 4 pictures in one frame 52x43cm, and "The artist in Cyprus" with two pictures in one frame 53x46cm. (2)
Provenance: CP60D - Chris Phylactou Collection.
Estimate: €60-120

194



195

Χαλκογραφίες με Κυπριακό ενδιαφέρον.
Two engravings, one depicting coins 28x18,5cm glazed and framed 52x42cm and one depicting the coronation of Katherine Cornaro 25x32cm, glazed and framed 40x50cm. (2)
Provenance: CP60E - Chris Phylactou Collection.
Estimate: €60-120

196

Δυο χρωμολιθογραφίες με Κυπριακό θέμα.
A pair of chromolithographies by L. Mayer, comprising one from Limassol, "The Amathus vase" 24x33cm, glazed and framed 41x51cm, and "Fragments in Limassol" 24x33cm, glazed and framed 41x51cm (2)
Provenance: CP63 - Chris Phylactou Collection.
Estimate: €200-400

196



195



197

Δυο τοπία, λάδι σε σέλοτεξ.

Two paintings comprising "Boats at Mykonos", oil on board indistinctly signed, 15x21cm, framed 38x43cm together with a landscape, oil on board, not signed, 14x20cm, framed 37x43cm. (2)

Provenance: CP61A,68 - Chris Phylactou Collection.

Estimate: €50-100



197

198

Λιθογραφία του Πάρη Πρέκα.

Paris Prekas (Greek 1926-1999), lithograph of Scopelos dated 19/6/1987, numbered 163/200 41x59cm, glazed and framed 70x86cm.

Provenance: CP62 - Chris Phylactou Collection.

Estimate: €150-300



198

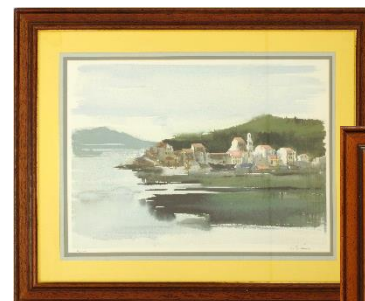
199

Δυο λιθογραφίες του Πάρη Πρέκα.

Paris Prekas (Greek 1926-1999), two lithographs, one of an island? Numbered 150/200, 50x72cm, glazed and framed 78x100cm and one of a landscape, Numbered 86/195, 24x34cm, glazed and framed 55x60cm. (2)

Provenance: CP62A,B - Chris Phylactou Collection.

Estimate: €200-400



199



200

Δυο αποτυπώματα και μια υδατογραφία.

Three pictures comprising a print with trees, indistinctly signed and dated 1938, numbered 44/150, 20x25cm, glazed and framed 55x61cm, together with a print of a bird signed Christodoulos Gkaldemis dated 2000 and numbered 56/120, 18x26cm, glazed and framed 55x61cm, and a watercolour or print of Curium, Cyprus, signed June N. Burrows, dated 1980, 25x40cm, glazed and framed 50x65cm (3)

Provenance: CP62C,D - Chris Phylactou Collection.

Estimate: €50-100

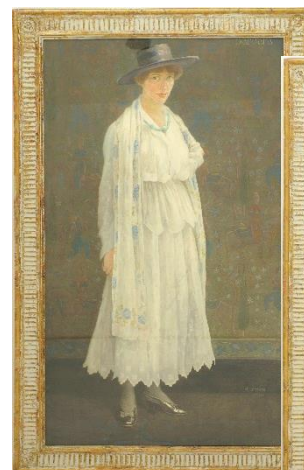
201

Δυο αποτυπώματα Άγγλου καλλιτέχνη.

A pair of prints by Harry Jones, with ladies, "Barbara" 93x53cm and "Agnes" 93x53cm, both glazed and framed 108x67cm (2)

Provenance: CP62C,D - Chris Phylactou Collection.

Estimate: €100-200



201



200

202



202

Υδατογραφία Χριστόδουλου Γκαλντέμη.
Christodoulos Gkaldemis (Greek 1953) Door with corinthian columns and blue flowers, pencil and watercolour on artist's paper, signed and dated 99, measuring 73x52cm, framed and glazed 97x76cm.
Provenance: CP54 - Chris Phylactou Collection.
Estimate: €1000-2000

203

Αφηρημένη σύνθεση Κύπριας καλλιτέχνης.
Nitsa Hadjigeorgiou (Cyprus 1950) stones, oil on canvas 77x118cm signed and dated 1990.
Provenance: CP65 - Chris Phylactou Collection.
Estimate: €400-800

204

Αφηρημένες συνθέσεις με κερί.
Vivian Guthrie, wax and glass composition on board 51x51cm and wax and other media with gold on board 72x66cm dated 1970 (2)
Provenance: CP65A - Chris Phylactou Collection.
Estimate: €200-400

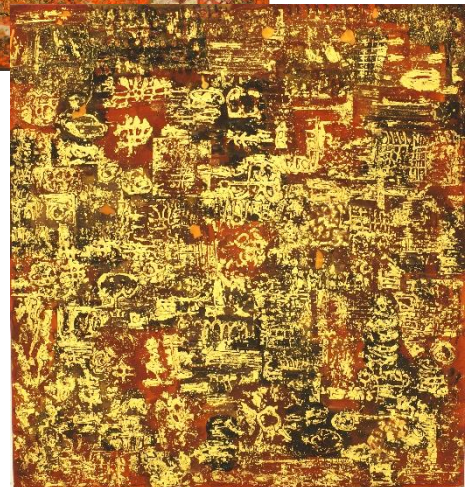
205

Τοπίο του Μπέλλαπαϊς της Σούζαν Κερ.
Susan Kerr (British 1943) Bellapays, oil on canvas 61x77cm, signed and dated '72, framed 63x79cm.
Provenance: CP66 - Chris Phylactou Collection.
Estimate: €500-1000

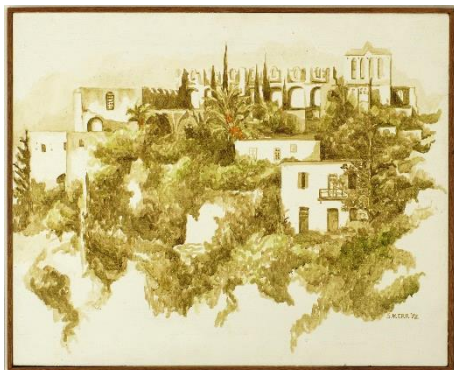
203



204



205



206

Δυο χαρτικά με ξένα τοπία.

Two engravings, one with views of India "Fortress in Rajpoot"

24x30cm, framed and glazed 41x46cm, and another small depicting Isfahan Persia 10x13cm, glazed and framed 29x32cm. (2)

Provenance: CP67 - Chris Phylactou Collection.

Estimate: €20-40



206



207

Έξι αποτυπώματα με ποικιλίες Κυπριακών ενδημικών φυτών.

Collection of six prints depicting Cypriot plants, framed and glazed 54x41cm (6)

Provenance: CP69 - Chris Phylactou Collection.

Estimate: €60-120

207



208

Τρία χαρτικά με θέμα το ξενοδοχείο Κάρλτον.

Three engravings depicting the Carlton House 24x30cm, glazed and framed 40x45cm (3)

Provenance: CP71 - Chris Phylactou Collection.

Estimate: €60-120

209

Τρία αποτυπώματα με παραδοσιακές ενδυμασίες.

Three prints comprising a print of Hassan El Berberi in Ottoman dress after A.S. Dujardin painting, in an oval 28x20cm, glazed and framed 45x37cm, and a pair of coloured engravings with Asian men in native costumes 22x14cm, glazed and framed 40x30cm. (3)

Provenance: CP76B,81 - Chris Phylactou Collection.

Estimate: €50-100

210

Ζευγάρι αποτυπωμάτων από το Παρίσι.

A pair of prints depicting Montmartre and Notre Dame in Paris, dated 1983, framed and glazed each 69x49cm. (2)

Provenance: CP84A - Chris Phylactou Collection.

Estimate: €50-100

211

Ξυλογραφία 18ου αιώνα.

Woodcut 23x20cm from the Vienna edition 1775 of "The young white King learning to fight" no 38 glazed and framed 39x33cm.

Provenance: CP81A - Chris Phylactou Collection.

Estimate: €100-200

208



209



210



211



212

**212**

Τοπίο, λάδι σε καμβά Ελληνίδας καλλιτέχνιδας.
Zoe Skiadaressis (Greek 1931-2014) Santorini dated 2001, oil
on canvas 64x59cm, framed 78x73cm.

Provenance: CP70 - Chris Phylactou Collection.

Estimate: €300-600

213

Αφηρημένη σύνθεση Ελληνίδας καλλιτέχνιδας.
Melina Nikolaidis (Greek) signed verso and dated 2000, oil
on canvas 69x61cm.

Provenance: CP72 - Chris Phylactou Collection.

Estimate: €200-400

213

**214**

Τοπίο σε χωριό του Μιχάλη Χαραλαμπίδη.
Michalis Charalambides (Cyprus) village, oil on canvas laid on
board 63x55cm, framed 80x72cm.

Provenance: CP73 - Chris Phylactou Collection.

Estimate: €200-400

215

Υδατογραφία Μάνθου Γαϊτή.
Manthos Gaitis (Greek 1955) Landscape with sea - aquarelle
dated 2000, 45x65cm, glazed and framed 71x92cm.

Provenance: CP74 - Chris Phylactou Collection.

Estimate: €100-200

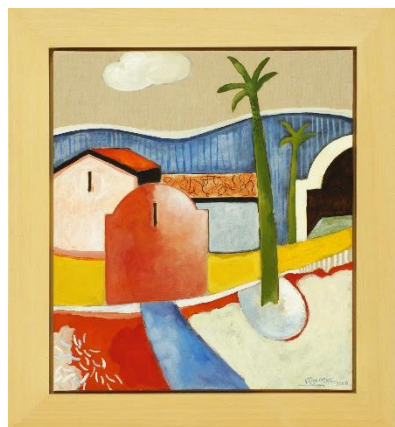
216

Σύνθεση με μελάνι του Βίκτωρα Ιωαννίδη.
Victor Ioannides (Cyprus 1903-1984) Old man with cane,
black ink on paper in oval 22x17cm, glazed and framed
46x49cm.

Provenance: CP76 - Chris Phylactou Collection.

Estimate: €200-400

214



216



215



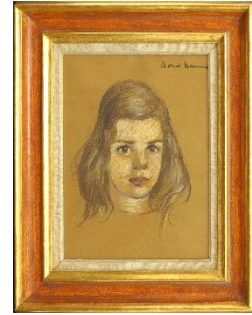
217

Πορτραίτο κοπέλας με παστέλ.

Donald Duval? Portrait of a girl, pastel on paper 31x24cm, framed and glazed 46x39cm.

Provenance: CP76A - Chris Phylactou Collection.

Estimate: €30-60



217

218

Πορτραίτο ηλικιωμένης του Τζων Κόρμπιτς.

John Corbidge (British 1935-2003) portrait of an old lady, mixed media on paper 57x48cm, signed and dated '71, glazed and framed 83x70cm.

Provenance: CP76C - Chris Phylactou Collection.

Estimate: €300-600



218

219

Βυζαντινό τοπίο του Τζων Κόρμπιτς.

John Corbidge (British 1935-2003) Byzantine Landscape, oil on canvas 98x76cm, signed upper right, framed 113x90cm.

Provenance: CP77A - Chris Phylactou Collection.

Estimate: €1100-2200



219

220

Το Ημεροβίγλι από το Φηροστεφάνι, έργο του Παναγιώτη Γράββαλου.

Panayiotis Gravalos (Greek 1933-2014) Santorini - To Imerovigli apo to Firostefani, oil on board, signed lower right, 38x48cm, framed 60x69cm.

Provenance: CP77 - Chris Phylactou Collection.

Estimate: €200-400



220



221

221

Τέσσερα έργα διαφόρων εικαστικών καλλιτεχνών.

E.M.C. Trench, The park, watercolour / aquarelle 25x37cm, glazed and framed 53x64cm together with three other pictures. (4)

Provenance: CP78 - Chris Phylactou Collection.

Estimate: €50-100



222

222

Μοντέρνα σύνθεση σε χαρτί.

Duncan Bullen (British b.1962) Composition on artists paper 57x54cm, glazed and framed 73x68cm.

Provenance: CP79A - Chris Phylactou Collection.

Estimate: €100-200



223

223

Τοπίο Αγγλίδας καλλιτέχνης.

Marjorie Emma Taylor (b1904) Landscape, oil on wood 24x35cm, framed 37x49cm.

Provenance: CP82 - Chris Phylactou Collection.

Estimate: €100-200

224

Πορτραίτο κοπέλας.

Donald Duval? Portrait of a girl, not signed, pastel on paper 30x22cm, glazed and framed 58x50cm.

Provenance: CP83 - Chris Phylactou Collection.

Estimate: €30-60



224

225

Λιθογραφία χάρτη της Ευρώπης μετά το συνέδριο της Βιέννης το 1814-5.

Map of "Europe After the Congress of Vienna", Neele Sculpt. Drawn and engraved for Thomson's New General Atlas, 1816, coloured lithograph 51x124cm, glazed and framed 76x150cm.

Provenance: CP84 - Chris Phylactou Collection.

Estimate: €50-100



225



226

226

Βενετσιάνικος καθρέφτης.

A Venetian style Mirror with a four sided compartmentalised border with engraved "Berainese" decoration, measuring 90x80cm, early to mid 20th century.

Provenance: CP79 - Chris Phylactou Collection.

Estimate: €300-600



227

227

Μαρμάρινη κολώνα.

A cylindrical green marble pillar H120cm, upper diam. 25cm.

Provenance: CP87 - Chris Phylactou Collection.

Estimate: €300-600



228

228

Μαρμάρινη κολώνα.

A square pink marble pillar H89cm, 25x25cm.

Provenance: CP87A - Chris Phylactou Collection.

Estimate: €260-500



229

229

Ορειχάλκινα επιτραπέζια φωτιστικά.

A pair of oil lamps with glass shades H40cm, converted to electricity. Together with a brass gourd shaped table lamp without shade. Early / mid 20th century. (3)

Provenance: TCH32 – Dr Christodoulaki Collection.

Estimate: €30-60



230

230

Κονσόλα σε Κινέζικο στυλ.

A Chinese style black lacquered wooden altar console table with everted ends. W201cm, D50cm, H78cm. It comes with a glass top.

Provenance: TCH52 – Dr Christodoulaki Collection.

Estimate: €50-100

231

Διθέσιος καναπές.

A two seater sofa by Pambos Savvides, loose cushions upholstered in grey velvet. W183cm, D87cm, H85cm. C1970-80s.

Provenance: TCH61 – Dr Christodoulaki Collection.

Estimate: €20-40



231

232

Βοηθητικά τραπεζάκια.

Three steel frame side tables, two with glass tops and one with veneered teak top 55x40cm, H51cm and H54cm. c1970s.

Provenance: TCH73 – Dr Christodoulaki Collection.

Estimate: €20-40



233

Βιτρίνα σε Γαλλικό στυλ.

A Louis XVI style display cabinet in carved giltwood with a mirror back, bevelled glass door and side windows, two glass shelves, measuring W76cm, D40cm, H162cm, probably made by Greek Sarides, mid 20th century.

Provenance: TCH76 – Dr Christodoulaki Collection.

Estimate: €200-400

233



234

Τριπλός καθρέπτης.

Three fold mirror, freestanding with a pivoting central panel and bevelled edges, H61cm, when open W76cm.

Provenance: CP88 - Chris Phylactou Collection.

Estimate: €40-80



235

Τραπέζι / κονσόλα για καναπέ με δυο συρτάρια.

A Regency style mahogany inlaid sofa table, the rounded flaps and top with feather banding, with two frieze drawers, the curule sides on brass castors joined by a turned stretcher, measuring H72cm, 141x55cm, late 19th / early 20th century.

Provenance: CP90 - Chris Phylactou Collection.

Estimate: €200-400



236



236

Ορθογώνιο σκαμνί με κέντημα.

Rectangular stool with embroidered upholstery H35cm, 66x36cm.

Provenance: CP90A - Chris Phylactou Collection.

Estimate: €30-60

237



237

Κομόντ με μαρμάρινο καπάκι σε Γαλλικό μεταβατικό στυλ.

A French Transition style commode inlaid with Kingwood and fruitwoods, three drawers below a pink marble top, mounted with ormolu bronze accessories, H80cm, W73cm, D40cm, early 20th century.

Provenance: CP91 - Chris Phylactou Collection.

Estimate: €200-400

238



238

Καναπέδες με γαλάζια ταπετσαρία.

A Pambos Savvides set of sofas comprising a three seater sofa W217cm, D95cm, H75cm and two armchairs W83cm, upholstered in light blue fabric, c1970s. (3)

Provenance: CP92 - Chris Phylactou Collection.

Estimate: €180-360

239

Χαμηλό τραπεζάκι μέσης Αγγλικής κατασκευής.
G-Plan Librenza black lacquer oblong coffee table with brass details,
marked G-Plan E Gomme H39cm, 137x48cm c1960s.
Provenance: CP93 - Chris Phylactou Collection.
Estimate: €100-200

240

Ζευγάρι βοηθητικά τραπεζάκια Αγγλικής κατασκευής.
G-Plan Tola and black range, pair of black lacquered side tables with
brass details, H43cm, 74x48cm, c1960s. (2)
Provenance: CP93A - Chris Phylactou Collection.
Estimate: €100-200

241

Δερμάτινη ανακλινόμενη πολυθρόνα.
A Burgundy Leather recliner armchair, measuring H97cm, W95cm,
D85cm.
Provenance: CP95 - Chris Phylactou Collection.
Estimate: €100-200

242

Θήκη για περιοδικά με ξύλο και δέρμα.
Magazine holder H48cm, 40x40cm.
Provenance: CP96 - Chris Phylactou Collection.
Estimate: €30-60

243

Κινέζικο σκαλιστό τραπεζάκι.
A Chinese rosewood console table measuring 36x50cm H72cm, late
19th / early 20th century.
Provenance: CP97 - Chris Phylactou Collection.
Estimate: €150-300

244

Σκαλιστό στρογγυλό τραπεζάκι.
A carved mahogany round lipped and tilt top table, the top made of
three planks and raised on a turned tripod pedestal, H67cm,
diam.58cm, early 19th century.
Provenance: CP98 - Chris Phylactou Collection.
Estimate: €300-600



239



240



241



242



243



244

245



245

Τέσσερις σκαλιστές καρέκλες σαλονιού.

Four carved walnut salon chairs, W45cm, H94cm, upholstered in beige fabric, early 20th century. (4)

Provenance: CP99 - Chris Phylactou Collection.

Estimate: €80-160

246

Αγγλική συρταριέρα σε δυο μέρη.

A mahogany Georgian style chest on chest with seven drawers and a pull-out flat surface, measuring H151cm, W74cm, D43cm, c1900.

Provenance: CP100 - Chris Phylactou Collection.

Estimate: €400-800

246



247

Ζευγάρι Αγγλικά κομοδίνα.

A pair of bedside tables, mahogany with one drawer over a green painted compartment, on cabriole legs, measuring H70cm, 43x31cm, late 19th / early 20th century. (2)

Provenance: CP102 - Chris Phylactou Collection.

Estimate: €60-120

247



248

Γαλλικό κομόντ σε στυλ Λουδοβίκου 15ου.

A French Louis XV style bombe commode, two drawers below a French marble top, parqueterie veneered in kingwood, with ormolu mounts, H85cm, W78cm, D41cm, late 19th / early 20th century.

Provenance: CP103 - Chris Phylactou Collection.

Estimate: €200-400

249

Αγγλικό τραπεζάκι με καπάκι παρκετερί.

A mahogany occasional table with an octagonal parqueterie tilt top, raised on a turned column on a cross shaped base on bun feet, H72cm, 49x49cm, 18th / 19th century.

Provenance: CP104 - Chris Phylactou Collection.

Estimate: €400-800

249



248



250

Σκαμνί με κόκκινη ταπετσαρία.

An X -framed stool with turned legs, upholstered in red velvet, H45cm, 54x37cm, early / mid century.

Provenance: CP106 - Chris Phylactou Collection.

Estimate: €50-100



250

251

Σκαλιστές πολυθρόνες με μπεζ ταπετσαρία.

Pair of open armchairs, carved walnut, upholstered in beige, H87cm, W67cm, D64cm, late 19th / early 20th century. (2)

Provenance: CP107 - Chris Phylactou Collection.

Estimate: €80-160



251

252

Γαλλικό τραπέζι βιβλιοθήκης.

A French carved walnut and marquetry top centre table, the top inlaid with brass and silver on burr, measuring H74cm, 126x74cm late 18th / early 19th century.

Provenance: CP108 - Chris Phylactou Collection.

Estimate: €600-1200



252

253

Αγγλικό μπουφέ σε στυλ Regency.

Frederick Tibbenham Ltd, Ipswich & London, Regency style flame mahogany five drawer serpentine dresser, the drawers with feather banding, the middle drawer with compartments to keep cutlery lined with brown baize, measuring H93cm, W173cm, D62cm, ca mid 20th century.

Provenance: CP110 - Chris Phylactou Collection.

Estimate: €200-400

254

Αγγλικό μπουφέ σε στυλ Regency.

British, "Maple & Co Quality", Regency style three drawer dresser, on tapering legs, the drawers with feather banding, measuring H88cm, W130cm, D53cm, c1970s.

Provenance: CP111 - Chris Phylactou Collection.

Estimate: €150-300



253



254

255



255

Σκαμνί με κεντητή ταπετσαρία.

A carved walnut curule stool with embroidered red upholstery, measuring H45cm, 47x38cm, ca early 20th century.

Provenance: CP115 - Chris Phylactou Collection.

Estimate: €50-100

256

Ημικυκλική καρέκλα με μαύρο δέρμα.

A tub black leather armchair on mahogany tapered legs, measuring H97cm, W60cm, D65cm, 20th century.

Provenance: CP117 - Chris Phylactou Collection.

Estimate: €60-120

256



257

Μπαρ σε στυλ Βασιλίσσης Άννας.

Queen Ann style mahogany cocktail cabinet, on carved cabriole legs and carved frieze, two flame mahogany doors with decorative brass hinges and escutcheons, opening to reveal a light yellow fruitwood lining, glass shelves, mirrored back and galleried racks,, below the doors a pull out tray with mirror top for mixing drinks above two drawers with carving underneath, measuring H157cm, W90cm, D48cm, ca mid 20th century.

Provenance: CP116 - Chris Phylactou Collection.

Estimate: €300-600

258

Ζευγάρι πολυθρόνες με σκούρο μπλε βελουδένια ταπετσαρία.

A pair of wing armchairs on short ball and claw feet, in dark blue velvet upholstery, measuring H103cm, W80cm, D80cm, ca mid 20th century. (2)

Provenance: CP118 - Chris Phylactou Collection.

Estimate: €300-600

257



258



259

Ζευγάρι ξύλινα σκαμνιά.

A pair of pine Scandinavian artist's stools, H68cm, mid 20th century. (2)

Provenance: CP119 - Chris Phylactou Collection.

Estimate: €30-60



259

260

Σκαλιστό μπαούλο με πιθανή προέλευση τη Σμύρνη.

A carved pine dowry chest with stickers inside indicating provenance from Smyrna, measuring H71cm, W172cm, D56cm, ca late 19th / early 20th century.

Provenance: CP120 - Chris Phylactou Collection.

Estimate: €400-800



260

261

Ζευγάρι σκαλιστές καρέκλες σαλονιού.

A pair of carved salon chairs H90cm, W46cm, early 20th century. (2)

Provenance: CP121 - Chris Phylactou Collection.

Estimate: €30-60



261

262

Σκαλιστό ανώφλι πόρτας.

A carved pine door frieze and moulding measuring 137x25cm, D10cm early / mid 20th century.

Provenance: CP123 - Chris Phylactou Collection.

Estimate: €30-60



262

263

Ζευγάρι Κινέζικα μπρούντζινα βάζα.

A pair of antique Chinese bronze jardinières, reticulated body, foot and rim, with figures and waves, measuring H93cm, W45cm. (2)

Provenance: CP122 - Chris Phylactou Collection.

Estimate: €400-800



263

264

Βιβλιοθήκη με γυάλινες πόρτες και χαμηλό ερμάρι με συρτάρια.

A two part solid pine cabinet with carved columns, the top part bookcase with two glazed doors enclosing three plank shelves, W122cm, H120cm, D30-37cm, the bottom part with two drawers above two cupboard doors, enclosing a plank shelf, W122cm, H108cm, D56cm. Late 19th / early 20th century.

Provenance: NST25

Estimate: €200-400



264

265



265

Ορειχάλκινα και χάλκινα αξεσουάρ τζακιού.

A fireplace brass fender, adjustable width from 80cm to 110cm together with a four fold hinged screen with brass frame H79cm, W130cm and a copper coal bucket W50cm, ca early 20th century. (3)
Provenance: CP124 - Chris Phylactou Collection.

Estimate: €50-100

266

Αξεσουάρ τζακιού.

A rectangular iron fireplace guard screen with handle and metal mesh cover, measuring 74x75cm, together with a fire iron and a large hand woven log basket. (3)

Provenance: LED25

Estimate: €20-40

266



267

Οκτώ Ιταλικές καρέκλες τραπεζαρίας.

Italian dinning chairs upholstered in Alcantara fabric, W52cm, D50cm, H89cm, modern. (8)

Provenance: PS02 - From the Estate of Alecos & Noni Markides.

Estimate: €200-400

268

Φωτιστικό δαπέδου από ορείχαλκο.

A Louis XVI style brass floor lamp with a black cylindrical shade lined in mirror paper, the fluted column terminating to a Corinthian capital, the base on a stepped plinth with lions paw feet, the shade diam. 50cm, the stand lamp H156cm, ca early 20th century.

Provenance: CP132 - Chris Phylactou Collection.

Estimate: €100-200

267



269

Φωτιστικό δαπέδου.

A 'Clint' floor lamp by Natuzzi, on a black stained wood shaped stand with a white cylindrical shade, H183cm, modern.

Provenance: PS04 - From the Estate of Alecos & Noni Markides.

Estimate: €200-400

270

Φωτιστικό δαπέδου.

A floor lamp on a straight wood and metal pole with a black square shade, H147cm, modern.

Provenance: PS04A - From the Estate of Alecos & Noni Markides.

Estimate: €80-160

268



269



270



271

Ζευγάρι πολυθρόνες.

A pair of armchairs upholstered in beige fabric, the arms in oak veneer, W85cm, D90cm, H70cm, modern. (2)

Provenance: PS07 - From the Estate of Alecos & Noni Markides.

Estimate: €200-400



271

272

Πολυθρόνα με πουφ.

A Natuzzi armchair and ottoman upholstered in velvet with butterflies (the label still on), the chair W90cm, D100cm, H88cm, the ottoman W70cm, D57cm, H37cm, modern.

Provenance: PS07A - From the Estate of Alecos & Noni Markides.

Estimate: €200-400



272

273

Μοντέρνα μαξιλαράκια.

A set of four linen and brown velvet cushions with feather and down inners, measuring 45x45cm and 30x60cm, modern. (4)

Provenance: PS08A - From the Estate of Alecos & Noni Markides.

Estimate: €40-80

274

Μοντέρνα μαξιλαράκια.

A set of four linen and light brown velvet cushions with feather and down inners, measuring 54x54cm and 30x60cm. The labels are still on, modern. (4)

Provenance: PS08B - From the Estate of Alecos & Noni Markides.

Estimate: €40-80

275

Μοντέρνα μαξιλαράκια.

A pair of grey velvet cushions with feather and down inners, 47x47cm. Modern. (2)

Provenance: PS08C - From the Estate of Alecos & Noni Markides.

Estimate: €20-40



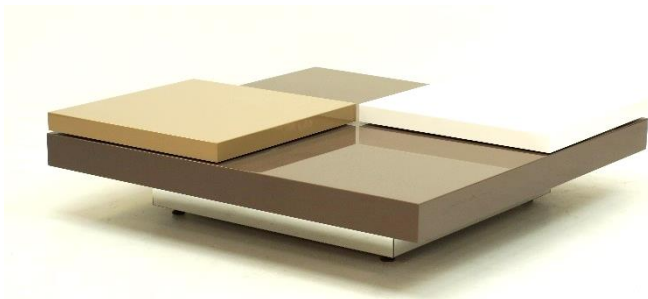
273



274



275



276

276

Χαμηλό τραπέζι μέσης.

A large square lacquered coffee table 120x120cm, H24cm, with two revolving square surfaces 60x60cm, H5cm, modern.

Provenance: PS09 - From the Estate of Alecos & Noni Markides.

Estimate: €100-200



277

277

Χαμηλό τραπέζι μέσης.

Daniel Ezan for Roche Bobois two tier oak coffee table 80x60cm, H45cm, 1990s.

Provenance: PS12 - From the Estate of Alecos & Noni Markides.

Estimate: €100-200



278

278

Ζευγάρι επιτραπέζια φωτιστικά.

A pair of ceramic table lamps with black square shades, H65cm, modern. (2)

Provenance: PS13 - From the Estate of Alecos & Noni Markides.

Estimate: €80-160



279

279

Βιβλιοθήκη με τρεις γυάλινες πόρτες.

Bookshelf unit. A three door glazed display cabinet / bookshelf unit, in beechwood veneer with adjustable pine plank shelves, W140cm, D38cm, H180cm, mid 20th century.

Provenance: PS15 - From the Estate of Alecos & Noni Markides.

Estimate: €150-300



280

280

Τέσσερα βοηθητικά τραπεζάκια.

A group of four mahogany side tables, three on tripod pedestals, one round with leather inset top and glass, two with gadrooned edge tops, diam. 37cm, H51cm and H47cm, together with a vintage rectangular coffee table, the top with leather inset comes with protective glass, measuring 45x90cm, H50cm, mid / late 20th century. (4)

Provenance: PS17,25 - From the Estate of Alecos & Noni Markides.

Estimate: €50-100



280

281

Τρόλει για ποτά.

A two tier oval drinks trolley, with brass galleries, push handle and large wheels, the bottom tray with three holes for bottles. H72cm, the trays 73x46cm, width with handle 82cm. C1980s.

Provenance: PS22 - From the Estate of Alecos & Noni Markides.

Estimate: €40-80



281

282

Ζευγάρι βοηθητικά τραπεζάκια.

A pair of reproduction drum tables measuring H63cm, Diam.50cm, 20th century. (2)

Provenance: PS22A - From the Estate of Alecos & Noni Markides.

Estimate: €20-40



282

283

Κομόντ από τικ, σχέδιο Ικο Παρισί.

Ico Parisi for Italian MIM - Roma. Vintage teak side board / commode with black aluminium stripes, H74cm, W95cm, D40cm, mid century c1950-60s.

Provenance: CP105 - Chris Phylactou Collection.

Estimate: €100-200

284

Διπλή βιβλιοθήκη με χαμηλό ερμάρι και συρτάρια.

Scandinavian style pair of bookshelf units in teak veneer. One unit with four shelves above three drawers and one with four shelves above a two door cupboard. Each unit measuring W83cm, D46cm, H254cm. Second half 20th century. (2)

Provenance: PS28B - From the Estate of Alecos & Noni Markides.

Estimate: €100-200

285

Γραφείο τικ σε σκανδιναβικό στυλ.

A Scandinavian style teak desk, with four drawers and a display cabinet at the back, on square feet, it comes with a mirror glass top. Measuring W132cm, D68cm, H75cm. Mid / late 20th century.

Provenance: NCH03

Estimate: €120-240

286

Δυο καρέκλες σε σκανδιναβικό στυλ.

Two Scandinavian style chairs by Pambos Savvides, in teak frames, upholstered in black leatherette, W47cm, H77cm. C1970s

Provenance: TCH67

Estimate: €20-40

287

Παλιά καρέκλα γραφείου με περιστρεφόμενο κάθισμα.

A Captains / Office swivel chair in bentwood beech, probably Thonet ca 1930s, H83cm, W53cm.

Provenance: APR09

Estimate: €150-300

288

Κρυστάλλινος πολυέλιαιος.

A ten light Crystal Chandelier in gilt metal, measuring H55cm, W40cm, mid 20th century, (missing some crystals).

Provenance: PF01 - From the Estate of Loukis & Lia Petrides.

Estimate: €200-400

289

Ζευγάρι καρέκλες από μαχόγκανι.

A pair of mahogany Chippendale style, ribbon back side chairs by Greek cabinetmaker Sarides, the drop in seats upholstered in striped green and gold fabric, H93cm, W54cm, D48cm, mid 20th century. (2)

Provenance: PF20 - From the Estate of Loukis & Lia Petrides.

Estimate: €80-160

290

Σκαλιστό καναπεδάκι.

A Louis XV style two seater settee or love seat by Greek cabinetmaker Sarides, carved walnut upholstered in green and gold fabric, measuring H91cm, W113cm, D70cm, comes with a pair of square cushions and a cushion seat, mid 20th century.

Provenance: PF21 - From the Estate of Loukis & Lia Petrides.

Estimate: €100-200



283



284



285



286



287



288



289



290



291

291

Καρέκλα και τραπέζακι τηλεφώνου.

A mahogany veneered two tier telephone table H62cm, 65x44cm and a mahogany armchair H91cm, W54cm, D50cm, by Greek cabinetmaker Saridis, mid 20th century. (2)

Provenance: PF22 - From the Estate of Loukis & Lia Petrides.

Estimate: €80-160



292

292

Μπουφές Αγγλικού στυλ.

A sideboard or buffet by Frederick Tibbenham of Ipswich, England. Five drawer, flame mahogany high quality sideboard on six straight legs, measuring H92cm, W171cm, D62cm, early 20th century.

Provenance: PF23 - From the Estate of Loukis & Lia Petrides.

Estimate: €200-400



293

293

Κονσόλα / μπουφές Αγγλικού στυλ.

A mahogany Regency style dresser by Frederick Tibbenham of Ipswich, England, with three frieze drawers, inlaid with satinwood and feather banding to the drawers and top, on four square tapered legs terminating with spade feet, H88cm, W137cm, D56cm, early 20th century.

Provenance: PF24 - From the Estate of Loukis & Lia Petrides.

Estimate: €150-300



295

294

Χαμηλό ερμάρι με δυο πόρτες.

A mahogany side board by Greek cabinetmaker Saridis with two doors H85cm, W 95cm, D55cm, mid 20th century.

Provenance: PF25 - From the Estate of Loukis & Lia Petrides.

Estimate: €50-100

295

Βοηθητικό τραπέζι μέσης.

A mahogany drop leaf table by Greek cabinetmaker Saridis, two tier with a drawer below the top, on castors, H60cm, closed 79x50cm or open flaps 79x99cm, mid 20th century.

Provenance: PF26 - From the Estate of Loukis & Lia Petrides.

Estimate: €50-100



294

296

Σκαλιστές πολυθρόνες σε στυλ Λουδοβίκου 15ου.

A set of three Louis XV style carved fauteuils by Greek cabinetmaker Sarides, upholstered in red velvet, measuring H81cm, W70cm, D75cm, mid 20th century. (3)

Provenance: PF27 - From the Estate of Loukis & Lia Petrides.

Estimate: €450-900



297

297

Ζευγάρι βοηθητικές καρέκλες σαλονιού.

A pair of balloon side chairs by Greek cabinetmaker Sarides, with loose cushions, measuring H83cm, W57cm, D50cm, mid 20th century. (2)

Provenance: PF28 - From the Estate of Loukis & Lia Petrides.

Estimate: €100-200



296

298

Στρογγυλό βοηθητικό τραπεζάκι.

A round fruitwood drum table by Greek cabinetmaker Saridis, the top quarter veneered with feather banding, with two drawers on a carved tripod pedestal. H71cm, Diam.59cm, mid 20th century.

Provenance: PF29 - From the Estate of Loukis & Lia Petrides.

Estimate: €50-100



298

299

Τραπεζάκι σε σχήμα δίσκου.

A side table by Greek cabinetmaker Sarides, the serpentine quarter veneered pie crust top on carved cabriole legs, H46cm, 78x57cm, mid 20th century.

Provenance: PF30 - From the Estate of Loukis & Lia Petrides.

Estimate: €30-60



299

300

Ζευγάρι βοηθητικά τραπεζάκια.

A pair of two tier side tables by Greek cabinetmaker Sarides, the brass galleried top with a frieze drawer, with brass mounted details on brass castors, H66cm, 56x40cm, mid 20th century. (2)

Provenance: PF31 - From the Estate of Loukis & Lia Petrides.

Estimate: €150-300



300

301

Στρογγυλό βοηθητικό τραπεζάκι.

A Gueridon table with a round brass top embossed with Arabesque on a tripod wooden base, probably Liberty's early to mid 20th century, measuring H74cm, Diam.60cm.

Provenance: TJ03

Estimate: €100-200



301

302

Καρέκλα από ρατάν και λυγαριά.

A vintage Rattan and wicker armchair with a round seat, probably Italian, measuring H82cm, W57cm, mid 20th century.

Provenance: TJ04

Estimate: €100-200



302

303

Ταξιδιωτικό μπαούλο.

A Greek origin - Athan. Ioannou, Athens, antique travel trunk or blanket chest. Leather bound and wood, studded with brass, dome top, the hinged top bearing the interior label and enclosing a fabric lined lift out compartment, with leather side carry handles, the top studded with initials "AAG" and dated 1909. Measuring H68cm, W105cm, D60cm.

Provenance: TJ05

Estimate: €200-400



303

304

Παλιές βαλίτσες ταξιδιού.

A group of vintage luggage comprising a painted tin suitcase measuring 75x46x22cm and two smaller briefcases. (3)

Provenance: PS52 - From the Estate of Alecos & Noni Markides.

Estimate: €20-40



304

305

Δυο βαλίτσες ταξιδιού.

Two suitcases, one in black leather and one tan leather bound wool fabric 64x50x22cm, no lock, 20th century. (2)

Provenance: CP125 - Chris Phylactou Collection.

Estimate: €30-60



305

306



306

Δuo δερμάτινοι χαρτοφύλακες.

Two vintage leather briefcases measuring 30x40cm (2)

Provenance: CP17A - Chris Phylactou Collection.

Estimate: €30-60

307



307

Δuo δερμάτινοι χαρτοφύλακες.

BREE and OTTINO leather briefcases. BREE black leather briefcase with leather handle and shoulder handle, with four compartments two of which are zipped, the interior lined in black satin, with a lot of pockets and pen holders, measuring H30cm, W40cm. OTTINO brown and black leather briefcase with handle, three compartments, measuring H30cm, W40cm. (2)

Provenance: APR06

Estimate: €60-120

308



308

Δuo γυναικείες τσάντες πολυτελείας.

Roberto Cavalli and Folli Follie lady's handbags. Roberto Cavalli printed leopard pattern on plastic coated canvas, opening to a satin leopard one compartment interior, with one zipped pocket plus two open pockets, twin loop brown leather handles and gilt logo, measuring H37cm, W32cm. Folli Follie one compartment bag in blue leather with single black handle, measuring H30cm, W35cm. (2)

Provenance: APR01

Estimate: €40-80

309



309

Δuo γυναικείες τσάντες πολυτελείας.

Ralph Lauren and TOD'S lady's handbags. Ralph Lauren beige and blue striped one compartment handbag, twin loop blue leather handles, with key in a hanging pocket, opening to a red cotton interior with pockets, measuring H36cm, W38cm. TOD'S blue suede leather one compartment handbag with twin loop handles, red thread stitching, the interior with one zipped pocket, measuring H17cm, W33cm. (2)

Provenance: APR02

Estimate: €60-120

310



310

Γυναικεία τσάντα πολυτελείας.

Alessandro Dell' Acqua lady's handbag. A black leather handbag with twin loop leather handles, two zipped compartments lined in black, with one open pocket in front, the interior lined in black with one zipped pocket, measuring H20cm, W38cm.

Provenance: APR03

Estimate: €50-100

311



311

Γυναικεία τσάντα πολυτελείας και μεταξωτό φουλάρι.

LOEWE yellow leather lady's handbag with twin looped leather handles, one zipped compartment, the interior lined in black with one zipped pocket and two open pockets, measuring H20cm, W42cm. Condition: unused. Together with a silk scarf in leopard print measuring 160x90cm. (2)

Provenance: APR04

Estimate: €100-200

312



312

Δuo γυναικείες τσάντες πολυτελείας.

GUCCI and PRADA lady's handbags. Gucci small pink leather and canvas studded handbag, single handle, the interior lined in brown with one zipped pocket, measuring H20cm, W25cm. Prada small grey and beige canvas and leather handbag, single handle on single zipped compartment, the interior lined in beige with one zipped pocket, with two zipped outer pockets, measuring H15cm, W30cm. (2)

Provenance: APR05

Estimate: €50-100

313

Έξι μπουκάλια με διάφορα ποτά.

Collection of 6 bottles of hard liquor comprising a J&B Scotch whisky, two Grant's Scotch whiskies, a Stewarts Dundee 8 year old Scotch whisky, an Amaretto di Saronno Italian liqueur and a Drambuie French liqueur. (6)

Provenance: TJ02

Estimate: €100-200



313

314

Επτά μπουκάλια με διάφορα ποτά.

A group of seven bottles of various liquors. (7)

Provenance: PS98 - From the Estate of Alecos & Noni Markides.

Estimate: €40-80



314

315

Έξι μπουκάλια με διάφορα ποτά.

A group of six bottles of liquor comprising 3 Cypriot Zivaniyas, 2 Cypriot brandies and a bottle of French wine. (6)

Provenance: PS98.1 - From the Estate of Alecos & Noni Markides.

Estimate: €30-60



316

Δυο μπουκάλια Γαλλική σαμπάνια.

Two bottles of French Champagne. (2)

Provenance: PS98.2 - From the Estate of Alecos & Noni Markides.

Estimate: €30-60



315

317

Επτά μπουκάλια με διάφορα ποτά.

A group of seven bottles of hard liquor comprising Cypriot liquors - one Commandaria and six brandies. (7)

Provenance: PS98.3 - From the Estate of Alecos & Noni Markides.

Estimate: €20-40



316

318

Πέντε μπουκάλια με διάφορα ποτά.

A group of five bottles of hard liquor comprising a Metaxa brandy, a Pere Magloire cognac, a Bonaparte brandy, a Black and White whisky and a Dimple whisky. (5)

Provenance: PS98.4 - From the Estate of Alecos & Noni Markides.

Estimate: €40-80



317

319

Πέντε μπουκάλια με διάφορα ούισκι.

A group of five bottles of hard liquor comprising a Johny Walker Black label whisky, two bottles of Chivas Regal 12y whisky, a Glenfiddich single malt whisky and a Jack Daniel's single Barrel Tennessee whisky. (5)

Provenance: PS98.5 - From the Estate of Alecos & Noni Markides.

Estimate: €40-80



318

320

Πέντε μπουκάλια με διάφορα ποτά.

A group of five bottles of hard liquor comprising a Gordon's Dry Gin, A Dimple Whisky, a Camus 1988 Cognac, a Courvoisier VSOP cognac, and a Metaxa 7 star brandy. (5)

Provenance: PS98.6 - From the Estate of Alecos & Noni Markides.

Estimate: €40-80



319



320



321



322



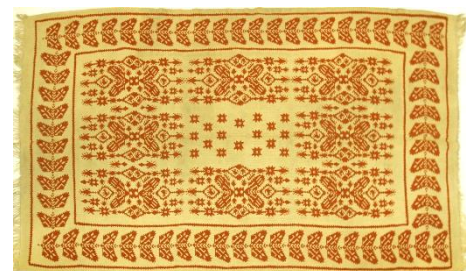
323



324



325



326



327



328



329

321

Χειροποίητο χαλί Μποχάρα σε κόκκινες αποχρώσεις.

A Bokhara carpet measuring 93x160cm.

Provenance: PS164 - From the Estate of Alecos & Noni Markides.

Estimate: €80-160

322

Ελληνική παραδοσιακή κεντητή μπορντούρα.

A Greek traditional embroidery, dress detail in multicoloured silk thread on cotton. This border from the bands around the hems of a dress or chemise, was assembled to form a rectangular mat measuring 40x83cm, late 18th / early 19th century. Similar sample at the Benaki Museum, Athens.

Provenance: TJ06

Estimate: €100-200

323

Χειροποίητη κεντητή τσάντα.

A saddle bag, "Khorjins", hand woven in wool with a fringe to the lower end, probably Qashqai tribe, mounted on a wooden panel, the bag measuring 60x40cm, mid 20th century.

Provenance: TJ07

Estimate: €100-200

324

Χειροποίητο υφαντό χαλί.

A Yomut Asmalyk, Turkmenistan, hand woven camel rug with geometric pattern, measuring W115cm, D46-60cm, c19th century.

Provenance: TJ08

Estimate: €200-400

325

Τραπεζομάντηλα πλεκτά με βελονάκι.

Three antique hand crocheted tablecloths, a white with stripes filled with roses measuring 140x220cm, one beige with stripes and geometric pattern measuring 177x160cm, and one beige with a square pattern and large frill measuring 290x143cm. All three with minor stains. Mid 20th century. (3)

Provenance: TJ09

Estimate: €150-300

326

Τουρκικό κιλίμι.

An Anatolian probably Turkish kilim in beige background and orange geometric pattern measuring 300x190cm, mid 20th century.

Provenance: TJ10

Estimate: €200-400

327

Τουρκικό χαλί προσευχής.

A Turkish rug with red centre and vibrant colours to the borders, measuring 170x106cm, early / mid 20th century.

Provenance: TJ11

Estimate: €200-400

328

Παλιό Τουρκικό χαλί.

An antique Turkish Nebati rug in rust / tan colours (worn), measuring 177x126cm, late 19th / early 20th century.

Provenance: TJ12

Estimate: €200-400

329

Χαλί διάδρομος Μποχάρα.

A Bokhara runner rug in beige, brown and green colours, measuring 188x62cm. 20th century.

Provenance: TJ13

Estimate: €100-200

330

Περσικό χαλί προσευχής με εικόνες κτηρίων και ανθρώπων.
A small pictorial Persian carpet with an Islamic date 1320 and Arabic inscription, measuring 80x60cm.

Provenance: TJ14

Estimate: €200-400



330

331



331

Παλιό Περσικό χαλί.

An antique Persian Karadja carpet with geometric patterns measuring 180x110cm ca 19th century.

Provenance: TJ15

Estimate: €300-600

332

Περσικό χειροποίητο χαλί.

A Persian Tabriz handmade wool carpet with central medallion in blue and burgundy colours, measuring 350x235cm, c1961.

Provenance: RD01 – Rubina Davidian

Estimate: €300-600

332



333

Περσικό χειροποίητο χαλί.

A Persian probably Kashan carpet with central medallion in blue and beige colours, in wool, measuring 201x115cm, late 20th century. Some wear to the corners.

Provenance: PF37 - From the Estate of Loukis & Lia Petrides.

Estimate: €60-120

333



334

Δυο παλιά Περσικά χαλιά.

A pair of antique Tribal Caucasian Persian rugs, Kazak with geometric patterns, measuring 170x93cm and 172x89cm early 20th century. Wear to the pile. (2)

Provenance: PF38 - From the Estate of Loukis & Lia Petrides.

Estimate: €60-120

334



335

Περσικό χειροποίητο χαλί.

A Persian Kashan carpet with central medallion, in wool, 363x242cm, late 20th century.

Provenance: PF39 - From the Estate of Loukis & Lia Petrides.

Estimate: €400-800

336

Περσικό χειροποίητο χαλί.

A Persian Kerman carpet with a central medallion, woven with a lot of detail, ivory and soft blue, soft wool pile, measuring 374x277cm, circa mid 20th century.

Provenance: PF40 - From the Estate of Loukis & Lia Petrides.

Estimate: €600-1200

336



335



ΔΗΜΟΠΡΑΣΙΕΣ ΠΕΤΡΙΔΗ ΟΡΟΙ ΚΑΙ ΠΡΟΥΠΟΘΕΣΕΙΣ ΣΥΝΑΛΛΑΓΗΣ ΣΧΕΤΙΚΑ ΜΕ ΠΛΕΙΟΔΟΤΕΣ ΚΑΙ ΑΓΟΡΑΣΤΕΣ

ΚΑΘΕ ΠΡΟΣΩΠΟ ΠΟΥ ΣΥΜΜΕΤΕΧΕΙ ΣΕ ΠΩΛΗΣΗ ΜΕΣΩ ΔΗΜΟΠΡΑΣΙΑΣ, ΕΙΤΕ ΑΥΤΟΠΡΟΣΩΠΩΣ, ΕΙΤΕ ΤΗΛΕΦΩΝΙΚΩΣ, ΕΙΤΕ ΜΕΣΩ ΠΛΕΙΟΔΟΣΙΑΣ ΑΠΟΝΤΑ (ABSENTEE BID) Η ΚΑΤΑ ΠΑΡΑΓΙΓΓΕΙΑ ΠΛΕΙΟΔΟΣΙΑΣ (COMMISSION BID) Η/ΚΑΙ ΠΟΥ ΑΓΟΡΑΖΕΙ ΜΙΑ ΠΑΡΙΤΙΔΑ ΣΕ ΔΗΜΟΠΡΑΣΙΑ, ΘΕΩΡΕΙΤΑΙ ΝΑ ΕΧΕΙ ΛΑΒΕΙ ΓΝΩΣΗ, ΔΙΑΒΑΣΕΙ, ΚΑΤΑΝΟΗΣΕΙ ΚΑΙ ΑΠΟΔΕΚΤΕΙ ΝΑ ΔΕΣΜΕΥΕΤΑΙ ΑΠΟ ΑΥΤΟΥΣ ΤΟΥΣ ΟΡΟΥΣ ΚΑΙ ΠΡΟΥΠΟΘΕΣΕΙΣ ΣΥΝΑΛΛΑΓΗΣ. ΕΠΙΣΥΡΕΤΑΙ Η ΠΡΟΣΟΧΗ ΣΑΣ ΕΠΙΣΗΣ ΣΤΟΥΣ ΟΡΟΥΣ ΚΑΙ ΠΡΟΥΠΟΘΕΣΕΙΣ ΣΥΝΑΛΛΑΓΗΣ ΣΧΕΤΙΚΑ ΜΕ ΠΩΛΗΤΕΣ.

1. Στους Όρους αυτούς, θα ισχύουν οι ακόλουθες ερμηνείες και ο πληθυντικός οποιασδήποτε λέξης θα εκλαμβάνεται ανόλογα:

Αγοραστής: Το πρόσωπο που γίνεται αποδεκτό ως ο τελευταίος πλειοδότης για μία Παρίτιδα και που αποδέχεται να πληρώσει το Ολικό Οφειλόμενο Ποσό.

Δημοπράτης: Το πρόσωπο που διεξάγει τη Δημοπρασία.

Εταιρεία: Ο Όικος Δημοπρασίας.

Ολικό Οφειλόμενο Ποσό: Η Τιμή Κατακύρωσης αναφορικά με Παρίτιδα που πωλήθηκε, μαζί με την Προμήθεια Αγοραστή, ΦΠΑ, οποιοδήποτε Droit de Suite και επιπρόσθετα χρεώσεις και έξοδα, π.χ. χρέωση φύλαξης ή/και ασφάλισης, σε Ευρώ.

Όικος Δημοπρασίας: Δημοπρασίες Πετρίδη και Arts Quorum Ltd και περιλαμβάνει τους διευθυντές, υπαλλήλους και αντιπροσώπους τους.

Όροι: Οι Όροι και Προϋποθέσεις Συναλλαγής σχετικά με Πλειοδότες και Αγοραστές που εκτίθενται στο έγγραφο αυτό, όπως αυτοί τυχόν τροποποιούνται ή συμπληρώνονται από καιρό σε καιρό.

Όροι Πωλητών: Οι όροι και προϋποθέσεις συναλλαγής σχετικά με Πωλητές.

Παρίτιδα (Lot): Αντικείμενο ή αντικείμενα περιουσιακών στοιχείων για τα οποία πρόσωπο πλειοδοτεί ή/και αγοράζει σε δημοπρασία.

Πλειοδότης: Πρόσωπο που η επιχειρεί να πλειοδοτήσει ή πλειοδοτεί (και περιλαμβάνει τον Αγοραστή).

Προμήθεια Αγοραστή: Η προμήθεια που είναι πληρωτέα στον Όικο Δημοπρασίας από τον Αγοραστή για κάθε Παρίτιδα που αγοράζεται.

Πωλητής: Το πρόσωπο που προσφέρει μία Παρίτιδα για πώληση, για το οποίο πρόσωπο η Εταιρεία ενεργεί ως αντιπρόσωπος.

Τιμή Επιφύλαξης (Reserve Price ή Starting Price): Η (εμπιστευτική) ελάχιστη τιμή στην οποία ο Πωλητής έχει συμφωνήσει να πωλήσει μία Παρίτιδα.

Τιμή Κατακύρωσης (Hammer Price): Η τιμή η οποία κατακυρώνεται με το κτύπημα του σφυριού από το Δημοπράτη προς όφελος του Αγοραστή.

ΦΠΑ: Φόρος Προστιθέμενης Αξίας, στο ποσοστό που κατά καιρούς ισχύει.

Droit de Suite: Το δικαίωμα του δημιουργού έργου τέχνης, βάσει του οποίου, τρουμμένων ορισμένων προϋποθέσεων, ζώντες καλλιτέχνες και καλλιτέχνες αποθανόντες εντός 70 ετών πριν από την πώληση, δικαιούνται να εισπράττουν αμοιβή από την κάθε μεταπώληση του έργου τους. (4% μέχρι €50,000)

2. Ο Δημοπράτης ή/και η Εταιρεία ενεργούν πάντοτε ως αντιπρόσωποι του Πωλητή (εκτός σε περίπτωση που η ιδιοκτησία Παρίτιδας ανήκει στην Εταιρεία) και δεν ευθύνονται για οποιαδήποτε παραβίαση είτε του Πωλητή είτε του Αγοραστή. Η σύμβαση πώλησης μεταξύ Πωλητή και Αγοραστή συννομολογείται με το κτύπημα του σφυριού του Δημοπράτη και η κυριότητα Παρίτιδας σε καμία στιγμή δε μεταβιβάζεται στην Εταιρεία.

3. Εγγραφή και Πλειοδοσία: **(i) Πλειοδότες.** Οι Πλειοδότες οφείλουν να εγγραφούν τα στοιχεία τους με την Εταιρεία πριν από τη δημοπρασία και να εξασφαλίσουν αριθμημένη καρτέλα (bidding paddle). Αγοραστής που ενεργεί για οποιοδήποτε πρόσωπο που δεν πλειοδοτεί, θα ευθύνεται αλληλέγγυα και κεχωρισμένα με εκείνο το πρόσωπο για όλες τις υποχρεώσεις και ευθύνες, εκτός από τη Δημοπράτη όταν αυτός ενεργεί κατά παραγγελία πλειοδότη. **(ii) Καρτέλες.** Για εξασφάλιση αριθμημένης καρτέλας, οι πλειοδότες πρέπει να συμπληρώσουν έντυπο εγγραφής και να παρουσιάσουν αποδεικτικά έγγραφα ταυτότητας και διεύθυνσης και λεπτομέρειες πιστωτικής κάρτας. Τα στοιχεία αυτά θα κρατηθούν στο αρχείο της Εταιρείας για εξασφάλιση της πληρωμής των αγορών. Καμία προσφορά δε θα γίνεται αποδεκτή από πλειοδότη που δεν έχει εγγραφεί για λήψη αριθμημένης καρτέλας. Όταν προσφορά Αγοραστή έχει κατακυρωθεί, ο Αγοραστής θα υψώσει την καρτέλα ώστε να σημειώσει ο Δημοπράτης τον αριθμό. **(iii) Πλειοδοσία Απόντα.** Πρόσωπα που αδυνατούν να παρευτούν στην πλειοδοσία, μπορούν να αναθέσουν στον Δημοπράτη να πλειοδοτήσει εκ μέρους τους. Η υπηρεσία αυτή είναι δωρεάν. Έντυπα πλειοδοσίας πρέπει να συμπληρώνονται από κάθε πελάτη και να παραδίδονται στην Εταιρεία. Απόντες πλειοδότες πρέπει να συμπληρώσουν έντυπο εγγραφής και να παρουσιάσουν αποδεικτικά έγγραφα ταυτότητας και διεύθυνσης και λεπτομέρειες πιστωτικής κάρτας. Τα στοιχεία αυτά θα κρατηθούν στο αρχείο της Εταιρείας για εξασφάλιση της πληρωμής των αγορών. Απόντες πλειοδότες παρτύνονται να εξακριβώσουν εάν έχουν πετύχει την ημέρα της πώλησης ή εντός 3 ημερών απ’ αυτήν. Ο Δημοπράτης θα αγοράζει εκ μέρους απόντα πλειοδότη στη χαμηλότερη τιμή που επιτρέπεται από άλλες πλειοδοσίες ή/και στην τιμή επιφύλαξης, εάν υπάρχει, μέχρι και το ψηφιστό ποσό πλειοδοσίας που έχει εφουσιοδοτήσει. Πλειοδοσία με οδηγίες ‘αγορά’ δεν είναι αποδεκτή από την Εταιρεία. Η Εταιρεία δεν αποδέχεται ευθύνη για αμέλεια ή παράβαση στην εκτέλεση ή για παράληψη εκτέλεσης πλειοδοσίας απόντα, ή για λανθασμένα συμπληρωμένο έντυπο πλειοδοσίας. Απόντες πλειοδότες παρτύνονται να βεβαιωθούν ότι έχει καταχωρηθεί ορθά ο αριθμός και η τιμή Παρίτιδας στα έντυπα πλειοδοσίας. **(iv) Τηλεφωνική πλειοδοσία.** Πρόσωπα που αδυνατούν να παρευτούν στην πλειοδοσία, μπορούν να ζητήσουν να πλειοδοτήσουν για συγκεκριμένη Παρίτιδα μέσω τηλεφώνου. Η διεκδίκηση αυτή παρέχεται μόνο κατόπιν προηγουμένης διευθέτησης με τον Όικο Δημοπρασίας, εξαρτάται από τη διαθεσιμότητα τηλεφωνικών γραμμών και ισχύει μόνο για Παρίτιδες που φέρουν ως ελάχιστη εκτίμηση ποσό €200 τουλάχιστον (π.χ. εκτίμηση καταλόγου €200-300). Πρόσωπα που θα πλειοδοτήσουν μέσω τηλεφώνου πρέπει να συμπληρώσουν έντυπο εγγραφής και να παρουσιάσουν αποδεικτικά έγγραφα ταυτότητας και διεύθυνσης και λεπτομέρειες πιστωτικής κάρτας, οι οποίες θα κρατηθούν στο αρχείο της Εταιρείας και θα χρησιμοποιούνται για εξασφάλιση πληρωμής αγορών. Η Εταιρεία δεν αποδέχεται ευθύνη για αμέλεια ή παράβαση στην εκτέλεση ή για παράληψη εκτέλεσης πλειοδοσίας μέσω τηλεφώνου. **(v) Εκθέσεις Κατάστασης.** Εκθέσεις για την κατάσταση κτίσιου Παρίτιδας παρέχονται από τον Όικο Δημοπρασίας μόνο ως έκφραση γνώμης και όχι δήλωση γεγονότος και επομένως ο Όικος Δημοπρασίας δε θα ευθύνεται για λάθη ή παραλήψεις στις εκθέσεις αυτές. **(vi) Σε περίπτωση αμφισβήτησης** κατά τη διάρκεια της δημοπρασίας, ο Όικος Δημοπρασίας επιφυλάσσει το δικαίωμα να επαναρπροφέρει την Παρίτιδα. **(vii) Οι προσουήσεις** πλειοδοσίας είναι θέμα της αποκλειστικής διακριτικής ευχέρειας του Δημοπράτη. **(viii) Η πώληση** δεν ολοκληρώνεται μέχρι την ανακοίνωση του Δημοπράτη ότι έχει ολοκληρωθεί με την πτώση του σφυριού. Η κυριότητα σε περιουσιακό στοιχείο δε μεταβιβάζεται στον Αγοραστή μέχρι αυτός να πληρώσει το Ολικό Οφειλόμενο Ποσό, εντούτοις όμως ο κίνδυνος και η ευθύνη για απώλεια ή ζημία σε οποιαδήποτε Παρίτιδα μετατίθεται στον Πλειοδότη με την πτώση του σφυριού, ή, σε περίπτωση ιδιωτικής πώλησης Παρίτιδας, στον αγοραστή την ημέρα της σύμβασης. Η Εταιρεία δε θα ευθύνεται για τυχόν απώλεια ή ζημία σε Παρίτιδα κατά την εκκαθάριση, ακόμα και όταν η Εταιρεία παρέχει στον Αγοραστή βοήθεια.

4. Η Προμήθεια Αγοραστή είναι 20% (περιλαμβανομένου του ΦΠΑ) επί της Τιμής Κατακύρωσης και είναι πληρωτέα σε κάθε πώληση Παρίτιδας. Οποιαδήποτε Παρίτιδα που επισημαίνεται με αστερικό (*), θα υπόκειται επιπλέον στο ισχύον ποσοστό ΦΠΑ επί της Τιμής Κατακύρωσης. **Οποιαδήποτε παρίτιδα που επισημαίνεται με τόξο (→) υπόκειται σε Droit de Suite. (4% μέχρι €50,000)**

5. Ο Αγοραστής υποχρεούται να πληρώσει για οποιαδήποτε Παρίτιδα που αγοράσει, εντός 3 ημερών από την ημέρα της πώλησης. Μετά από την ημέρα αυτή, η Εταιρεία δικαιούται να ακυρώσει την πώληση ή να προσφέρει εκ νέου την απλήρωτη Παρίτιδα σε μελλοντική πώληση χωρίς Τιμή Επιφύλαξης. Στην τελευταία περίπτωση, ο αρχικός πλειοδότης θα ευθύνεται να τυχόν διαφορά μεταξύ της τιμής που εισπράττεται σε τέτοια μελλοντική πώληση, στον έξοδα, και του Ολικού Οφειλόμενου Ποσού του απλήρωτου λογαριασμού του.

6. Πληρωμές θα γίνονται τοις μετρητοίς ή με κάρτα ή με τραπεζική μεταφορά στο λογαριασμό της Εταιρείας, λεπτομέρειες του οποίου μπορούν να ζητηθούν από την Εταιρεία (οι οδηγίες μεταφοράς να αναφέρουν όνομα αγοραστή, αριθμό τιμολογίου και όλα τα τραπεζικά έξοδα να βαρύνουν τον αγοραστή). Προσωπικές και εταιρικές επιταγές είναι επίσης αποδεκτές, όμως καμία Παρίτιδα δεν αποδεσμεύεται στον Αγοραστή προτού καθαρίσει μια τέτοια επιταγή.

7. Καμία Παρίτιδα δεν μπορεί να εκκαθαριστεί ενόσω συνεχίζεται η δημοπρασία. Πληρωμές μπορούν να γίνουν στο ταμείο μετά το τέλος της δημοπρασίας. Πληρωμένες Παρίτιδες μπορούν να ζητηθούν στο τέλος της πώλησης και θα αποδεσμεύονται μόνο με την παρουσίαση σχετικής απόδειξης από το Λογιστήριο. Ο τίτλος σε οποιαδήποτε Παρίτιδα δεν αποκόπεται από τον Αγοραστή μέχρι την πλήρη εξόφληση προς την Εταιρεία του Ολικού Οφειλόμενου Ποσού.

8. Οι Παρίτιδες που έχουν αγοραστεί θα αποθηκεύονται δωρεάν για 3 εργάσιμες ημέρες μετά από την πώληση και κατόπιν η Εταιρεία θα επιβάλλει στον Αγοραστή €3 συν ΦΠΑ ημερήσιο κόστος φύλαξης και διαχείρισης ανά Παρίτιδα. Ο Αγοραστής μπορεί να ζητήσει τη μεταφορά Παρίτιδας και σε τέτοια περίπτωση θα επιβαρύνεται με τα έξοδα αποστολής καθώς και οποιασδήποτε μεταφοράς των αγαθών σε αποθήκη.

9. Ευθύνη Όικου Δημοπρασίας και Πωλητών: (i) Τα αγαθά που πωλούνται δεν είναι καινούργια και πωλούνται ‘ως έχει’, με όλα τα ελαττώματα και τις ατέλειες και λάθη περιγραφής. Η έλλειψη ένδειξης ζημιάς, δε σημαίνει ότι μία Παρίτιδα δεν έχει ελαττώματα. Οποιοδήποτε παρασάσεις ή δηλώσεις του Όικου Δημοπρασίας σε οποιοδήποτε κατάλογο ως προς την ιδιοκτησία, απόδοση, γνησιότητα, προέλευση, ημερομηνία, ηλικία, κατάσταση ή εκτιμωμένη τιμή πώλησης αποτελεί απλή εκτίμηση και ο Όικος Δημοπρασίας αποσιεύεται κάθε ευθύνη για την ορθότητα τέτοιας εκτίμησης. Φωτογραφίες στον κατάλογο ή οποιοδήποτε άλλες απεικονίζουν που παρέχονται είναι μόνο για σκοπούς αναγνώρισης και τα χρώματα ή/και η εμφάνιση μπορεί να διαφέρουν από τα πραγματικά αντικείμενα. (ii) Οι Πλειοδότες οφείλουν, προτού πλειοδοτήσουν, να επιβεβαιώσουν και θα θεωρούνται ότι έχουν επιβεβαιώσει την Παρίτιδα και έχουν ικανοποιηθεί ως προς την ακρίβεια της περιγραφής της. (iii) Ούτε η Εταιρεία ούτε ο Πωλητής, ούτε οι αντιπρόσωποί τους, δεν ευθύνονται για λάθη στην περιγραφή της Παρίτιδας ή για τη γνησιότητά της, ούτε και δίνουν οποιαδήποτε εγγυητική διαβεβαίωση. Οποιοδήποτε ρητό ή σωπηνοί ουσιώδες όροι και εγγυητικές διαβεβαίωσης εξαιρούνται.

10. Οι Αγοραστές αναγνωρίζουν το δικαίωμα του Όικου Δημοπρασίας να αναδημοσιεύσει φωτογραφίες και να δημοσιεύει αποτελέσματα πωλήσεων.

11. Ηλεκτρικά και μηχανικά αγαθά πωλούνται μόνο ως διακοσμητικά αντικείμενα χωρίς οποιαδήποτε εγγύηση ως προς τη λειτουργικότητα ή ασφάλεια τους και αποτελεί ευθύνη του Αγοραστή να τα μετatrέψει, εάν χρειάζεται, ώστε να καθίσταται ασφαλή και κατάλληλα για τον αρχικό τους σκοπό και για να συνάδουν με τη νομοθεσία.

12. Όταν μέλος του κοινού προκαλεί ζημία σε Παρίτιδα ή μέρος αυτής, ο Όικος Δημοπρασίας επιφύλασσει το δικαίωμα είτε να (i) πωλήσει την Παρίτιδα αυτή χωρίς Τιμή Επιφύλαξης και να καταστήσει το πρόσωπο που ευθύνεται υπόλογο για τη διαφορά, εάν υπάρχει, μεταξύ της Τιμής Κατακύρωσης και της Τιμής Επιφύλαξης ή της χαμηλότερης εκτίμησης, οποιαδήποτε είναι ψηλότερη, ή (ii) καταστήσει το πρόσωπο που ευθύνεται υπόλογο για το κόστος επιδιόρθωσης ή (iii) καταστήσει το πρόσωπο που ευθύνεται υπόλογο για ολόκληρη την Τιμή Επιφύλαξης ή τη χαμηλότερη εκτίμηση, οποιαδήποτε είναι ψηλότερη.

13. Παρίτιδες που περιλαμβάνονται στην παρούσα πώληση υπόκεινται σε εμπιστευτική Τιμή Επιφύλαξης.

14. Αποτελεί ευθύνη του Αγοραστή, σε σχέση με περιουσιακό στοιχείο που αποκτήθηκε σε δημοπρασία, να βεβαιωθεί κατά πόσο απαιτείται άδεια για εξαγωγή του από τη χώρα στην οποία αγοράστηκε ή/και για εισαγωγή του σε άλλη χώρα και να ενημερωθεί για οποιοσδήποτε περιορισμού.

15. Ο Δημοπράτης δικαιούται κατά την απόλυτη κρίση του χωρίς να δίνει οποιαδήποτε εξήγηση, να αρνείται οποιαδήποτε προσφορά, να προχωρά την πλειοδοσία όπως αποφασίζει, να αποσύρει ή να χωρίζει οποιαδήποτε Παρίτιδα, να συνδυάζει δύο ή περισσότερες Παρίτιδες και, σε περίπτωση αμφισβήτησης, να προσφέρει εκ νέου την Παρίτιδα για πλειοδοσία.

16. Η Εταιρεία δικαιούται κατά την απόλυτη κρίση της να αρνηθεί την είσοδο στις εγκαταστάσεις της ή την παρουσία οποιουδήποτε προσώπου στις δημοπρασίες.

17. Για να εισέλθουν σε αίθουσες επιθεώρησης αντικειμένων, οι επισκέπτες πρέπει να αφήσουν παλτά, τσάντες και μεγάλα αντικείμενα σε ενδοεπιδεμένο χώρο και σε τέτοια περίπτωση, οι επισκέπτες θεωρούνται ότι έχουν αφαιρέσει από αυτά οποιαδήποτε χρήματα και τιμαλφή. Η Εταιρεία δεν αποδέχεται οποιαδήποτε ευθύνη για τυχόν απώλεια σε σχέση με αυτά.

ΟΔΗΓΟΣ ΠΩΛΗΤΗ – Για να πωλήσετε αντικείμενα σε δημοπρασία

Θα να πωλήσετε τέχνη, αντικείμενα ή συλλεκτικά αντικείμενα, μπορούμε να σας βοηθήσουμε καθ’ όλη τη διαδικασία.

Το πρώτο βήμα είναι ο καθορισμός της αξίας των αντικειμένων σας. Μπορείτε να πάρετε μια ένδειξη, αποστέλλοντας μας φωτογραφίες είτε διαδικτυακά είτε μέσω τηλεφώνου. Μετά, θα επικοινωνήσουμε μαζί σας. Εκτιμήσεις που γίνονται από φωτογραφίες είναι κατά προσέγγιση και μπορεί να αλλάζουν όταν δούμε τα αντικείμενα από κοντά. Σημειώσαμε ότι ο οίκος μας δεν εγγυάται την κατάσταση, την προέλευση ή την αυθεντικότητα ενός αντικειμένου.

Αφού πάρετε την εκτίμησή μας, θα μπορούμε να μας στείλετε τα αντικείμενά σας. Θα σας βοηθήσουμε στη διαδικασία αυτή (με τα έξοδα να βαρύνουν τον πωλητή), προμηθεύοντας λεπτομερή κατάσταση των αντικειμένων σας και αποστέλλοντας κατάσταση των αποτελεσμάτων των πωλήσεων. Θα αποθηκεύουμε τα αντικείμενά σας σε κατάλληλους αποθηκευτικούς χώρους και θα είναι ασφαλισμένα καθ’ όλη την διάρκεια της διαδικασίας πώλησης. Αν τα αντικείμενά σας δεν μπορούμε να εξασφαλίσουμε την κατάλληλη τιμή εκτίμησης, δεν θα τα πωλήσουμε. Θα μπορούμε να τα αποσύρετε ή σε συνεννόηση μεταξύ μας να τα ξανα-προσφέρουμε σε άλλη δημοπρασία. Παρακαλώ σημειώσατε ότι επιβάλλεται μίνιμουμ χρέωση στα απούλητα αντικείμενα για να καλύπτονται τα έξοδα διαχείρισης των αντικειμένων.

Θα έχετε την πληρωμή σας για τα αντικείμενα που πωλήσατε περίπου 20 εργάσιμες μέρες μετά την δημοπρασία.

Υπηρεσίες Εκτιμήσεων

Μπορούμε να προσφέρουμε τις υπηρεσίες μας σχετικά με εκτιμήσεις για σκοπούς ασφάλισης ή αγοράς αξίας σε ιδιώτες συλλέκτες, εταιρείες και Μουσεία.

Για σκοπούς ασφάλισης η εκτίμηση δείχνει το κόστος αντικατάστασης του αντικειμένου σε τιμές λιανικής αγοράς.

Εκτιμήσεις αγοραίας αξίας δείχνουν τις αξίες που είναι διατεθειμένος ένας αγοραστής να πληρώσει έναν πωλητή και χρησιμεύουν σε οικογενειακούς διακανονισμούς.

Για την προετοιμασία μιας εκτίμησης θα ετοιμάσουμε λεπτομερή κατάσταση των αντικειμένων σας με πλήρη περιγραφή και αξίες.

Η αμοιβή μας ποικίλει ανάλογα με τον όγκο δουλειάς, τις αποστάσεις και το αν τελικά τα αντικείμενα θα προσφερθούν σε δημοπρασία.

Προσφέρουμε επίσης τις υπηρεσίες μας σε δικηγόρους, λογιστές και διαχειριστές περιουσιών για την διαχείριση μικρών ή μεγάλων περιουσιών.

PETRIDES AUCTIONS TERMS AND CONDITIONS OF BUSINESS RELATING TO BIDDERS AND BUYERS

EVERY PERSON WHO PARTICIPATES IN A SALE BY AUCTION, EITHER IN PERSON, OR BY TELEPHONE, OR BY ABSENTEE BID OR COMMISSION BID AND/OR WHO BUYS A LOT BY AUCTION, IS DEEMED TO HAVE RECEIVED NOTICE OF, READ, UNDERSTOOD AND ACCEPTED TO BE BOUND BY THESE TERMS AND CONDITIONS OF BUSINESS. ATTENTION IS ALSO DRAWN TO THE TERMS AND CONDITIONS OF BUSINESS RELATING TO SELLERS.

1. In these Conditions, the following definitions apply and the plural of any term defined below shall be construed accordingly:

Auction House: Petrides Auctions and Arts Quorum Ltd and includes their directors, employees, servants and agents.

Auctioneer: The person conducting the Auction.

Bidder: Any person considering, making or attempting to make a bid (and includes the Buyer).

Buyer: The person who is accepted as the highest bidder for a Lot and who agrees to pay the Total Amount Due.

Buyer's Premium: The commission payable to the Auction House by the Buyer for each Lot purchased.

Company: The Auction House.

Conditions: The Terms and Conditions of Business relating to Bidders and Buyers set out in this document, as may from time to time be amended or supplemented.

Droit de Suite: Artist's resale right, according to which living artists or artists deceased within 70 years prior to the sale, are entitled to receive a resale royalty each time their work of art is sold, subject to certain conditions. (4% up to €50,000)

Hammer Price: The price at which a Lot is knocked down by the Auctioneer in favour of the Buyer.

Lot: An item or items of property for which a person bids and/or which a person buys at auction.

Reserve Price or Starting Price: The (confidential) minimum Hammer Price at which the Seller has agreed to sell a Lot.

Seller: The person offering a Lot for sale, for whom the Company acts as agent.

Sellers' Conditions: The terms and conditions of business relating to Sellers.

Total Amount Due: The Hammer Price in respect of the Lot sold together with Buyer's Premium, VAT, any Droit de Suite and additional charges and expenses, e.g. storage charges and/or insurance, in Euro.

VAT: Value-added tax, at the rate applicable from time to time.

2. The Auctioneer and/or the Company acts at all times as agent of the Seller (except where a Lot is owned by the Company) and accordingly is not responsible for any default of either the Seller or Buyer. The contract of sale between Seller and Buyer is concluded at the stroke of the Auctioneer's hammer and title to any Lot does not, at any time, pass to the Company.

3. Registration and Bidding: (i) Bidders. Bidders are required to register their details with the Company in advance of the auction and obtain a numbered bidding paddle. Any Buyer acting for any person who is not bidding shall be jointly and severally liable with that person for all obligations and liabilities, except the Auctioneer when acting on behalf of a commission bidder. (ii) Paddles. To register for a paddle, bidders will be required to complete a registration form and present proof of identity and address and valid credit card details, which details may be retained on file by the Company and used to secure payment for purchased lots. No bid will be accepted from a bidder who has not registered for a paddle number. When a Buyer is successful, the Buyer will hold up the paddle to enable the Auctioneer to record the number. (iii) Commission Bids. Persons who cannot attend an auction may request the Auctioneer to bid on their behalf. This service is free of charge. Bidding forms must be completed by all clients and delivered to the Company. Commission bidders will be required to provide proof of identity and address and valid credit card details in their name, which details may be retained on file by the Company and used to secure payment for purchased lots. Commission bidders are urged to ascertain whether or not they have been successful on the day of the sale or within 3 days thereafter. Lots will be purchased by the Auctioneer on behalf of the commission bidder for the lowest price allowed by other bids and/or reserves if any, up to and including their maximum bid amount recorded. 'Buy' bids will not be accepted by the Company. The Company cannot accept responsibility for any neglect or default in executing or failing to execute commission bids, or where a bidding slip has been incorrectly completed. Commission bidders are urged to ensure that the correct lot number and price are recorded on their bidding forms. (iv) Telephone Bids. Persons who cannot attend the auction may request to bid on a specific Lot by telephone. This facility is only available by prior arrangement with the Auction House, is dependent on the availability of telephone lines, and is only available on Lots carrying a lower estimate of at least €200 (e.g. catalogue estimate €200-300). Telephone bidders will be required to supply proof of identity and address and valid credit card details in their name, which details may be retained on file by the Company and used to secure payment for purchased lots. The Company cannot accept responsibility for any neglect or default in executing or failing to execute telephone bids. (v) Condition Reports. Reports on the condition of any lot are provided by the Auction House as a statement of opinion only, and not of fact and as such the Auction House will not be liable for any errors or omissions contained therein. (vi) In the case of a dispute during the auction, the Auction House reserves the right to re-offer any lot. (vii) The bidding increments are a matter to be determined by the Auctioneer, at his sole and absolute discretion. (viii) A sale is complete when the Auctioneer announces its completion by the fall of the hammer. Title of the property in a lot shall not pass until the Buyer has paid the Total Amount Due, but notwithstanding this, the responsibility for risk, loss or damage to any lot falls to the bidder upon the fall of the hammer or, if the lot is purchased privately, to the purchaser on the day when the contract is made. The Company shall not be liable for any loss or damage to a lot during clearing, even when the Company provides assistance to a Buyer during clearing.

4. **A Buyer's Premium of 20% (incl. VAT) on the Hammer Price is payable on all purchased lots.** Any lots marked with an asterisk (*) will, in addition, be subject to VAT at the appropriate rate on the Hammer Price. **Any lots marked with an arrow (→) are subject to Droit de Suite. (4% up to €50,000)**

5. **Payment by the Buyer for all purchased lots must be made within 3 days following the sale.** Thereafter, the Company is entitled to cancel any sale or to re-offer lots for which payment has not been received in a future sale without reserve. In the latter case, the original bidder will be held liable for any shortfall between the selling price at re-offer, plus expenses, and the Total Amount Due on their unpaid account.

6. Payment should be made by cash or card or bank transfer to the Company's bank account, details of which will be provided on request (name of buyer and invoice number to be quoted with the transfer instructions and all bank charges to be paid by the buyer). Personal and company cheques will also be accepted, however, purchased lots will not be released to buyers until such cheques have cleared.

7. No lots may be cleared whilst the auction is in progress. Payments may be made to the cashier after the auction. Lots purchased and paid for may be claimed and cleared at the conclusion of the sale. Lots will be released only on production of a release slip from the Accounts Department. Ownership of a purchased lot shall not pass to a Buyer until full payment of the Total Amount Due has been made to the Company.

8. **Purchased lots will be stored free of charge for 3 working days following the sale and thereafter the Company will impose on the Buyer a storage and handling charge of €3 plus VAT per lot per day.** Lots may be dispatched to Buyers upon request and all dispatch charges, as well as carriage charges incurred by the Company in having goods removed to storage, will be the responsibility of the Buyer.

9. Liability of Auction House and Sellers: (i) Goods sold are not new and are sold on an 'as-is' basis, with all faults and imperfections and errors of description. An absence of indication of damage, does not imply that a lot is free from defect. Any representation or statement by the Auction House in any catalogue as to ownership, attribution, genuineness, origin, date, age, provenance, condition or estimated selling price is a statement of opinion only and the Auction House hereby disclaims responsibility for the correctness of such opinions. Illustrations in the catalogue and any other illustrations provided are for identification only and colours and/or appearance may differ to the actual item(s). (ii) Prior to bidding, Bidders should inspect and will be deemed to have inspected the Lot and satisfied themselves as to its condition and the accuracy of its description. (iii) Neither the Company nor the Seller, nor their servants and agents, are responsible for errors of description or for the authenticity of any Lot nor do they give any warranty whatsoever; any express or implied conditions or warranties are hereby excluded.

10. Buyers acknowledge the Auction House's right to reproduce illustrations and to publish sale results.

11. Electrical and mechanical goods are sold only as decorative objects with no guarantee as to working order or safety and it is the Buyer's responsibility to modify, if necessary, the goods to render them safe, fit for their original use and legislation-compliant.

12. Where a member of the public causes damage to a lot (or part thereof), the Auction House reserves the right either to (i) sell such lot without reserve and to hold the person responsible liable for the difference, if any, between the Hammer Price and the reserve or lower estimate, whichever is the higher, or (ii) hold the person responsible liable for the cost of restoration where appropriate, or (iii) hold the person responsible liable for the full amount of the reserve price or lower estimate, whichever is the higher.

13. Lots entered into this sale are subject to confidential Reserve Prices.

14. It is the Buyer's responsibility to ascertain whether a license is required to export property sold at auction from the country where it was purchased and/or to import into another country and to familiarize himself with any relevant restrictions.

15. The Auctioneer has the right at his absolute discretion without giving any reason to refuse any bid, to advance the bidding as he may decide, to withdraw or divide any lot, to combine any two or more lots and, in the case of a dispute, to put up any lot for auction again.

16. The Company may, at its absolute discretion, refuse admission to its premises or attendance at its auctions by any person.

17. To gain access to viewing rooms, visitors shall be required to leave coats, bags and large items in a designated area and in such case, visitors shall be deemed to have removed any money and valuables therefrom. The Company shall accept no responsibility for any loss in connection therewith.

SELLER'S GUIDE - Selling at Auction

When you are ready to sell art, antiques and collectible items at auction, we can help you throughout the process.

The first step is to determine the auction value of your property. You can obtain an auction estimate by sending us clear photographs by e-mail or through your mobile phone.

Following your request, we shall contact you for further explanations or more information we might need. Auction estimates based on photographs are preliminary only and may change based on first hand inspection and further research. Please note that Petrides gives no representation, warranty or guarantee in respect to an item's origin, provenance, attribution, condition, date, age or authenticity.

After you receive an estimate, you may consign your property to us for sale in the next appropriate auction. We can assist you throughout the process arranging transportation of your items to our premises (at the consignor's expense), providing a detailed inventory of your consignment and reporting the prices realized for each lot.

We provide secure storage for your property in our warehouses and all items are insured throughout the auction process.

If your lot fails to reach the low estimate, we will generally not sell it. You may choose to take the work back or we may mutually agree to offer it in another auction. We will happily discuss your options with you to help you reach a decision. Please note that we levy an unsold minimum fee per lot to cover the costs we have incurred in handling your property.

You will receive payment for your property approximately 20 working days after completion of sale.

Professional Appraisal Services

We can conduct insurance and fair market value appraisals for private collectors, corporations and Museums.

Insurance appraisals reflect the cost of replacing property in today's retail market.

Fair market value appraisals are used for estate and family division purposes and reflect prices paid by a willing buyer to a willing seller.

When we conduct a private appraisal, we will prepare a thorough inventory listing of all your appraised property. A complete description together with locations and values of items are included in the documentation.

Appraisal fees vary according to the nature of the property, the amount of work involved, travelling distances and whether the property will be consigned for auction.

We can also serve the needs of fiduciaries (Lawyers, Trust Officers, Accountants and Executors) in the disposition of large and small estates. Our services aid in the efficient appraisal and disposition of fine art, antiques, jewelry and collectibles.

ΑΡΙΘΜΟΣ ΔΗΜΟΠΡΑΣΙΑΣ / AUCTION NUMBER:

BIDDER NO:



ARTS QUORUM LTD
GALLERY : 9, Demokratias Street, Ergates Industrial Area, 2643 Nicosia, Cyprus
P.O.Box 27696, 2432 Nicosia, Cyprus

Tel.: +357 22 62 45 87
Email: auctions@artsquorum.com
VAT No. CY100 669 67B - TIC No. 120 669 67D

ΕΝΤΥΠΟ ΕΓΓΡΑΦΗΣ ΑΓΟΡΑΣΤΗ – BUYER'S REGISTRATION FORM

CLIENT DETAILS

ΟΝΟΜΑ / FULL NAME	ΑΡ. ΤΑΥΤΟΤΗΤΑΣ / ID No
ΔΙΕΥΘΥΝΣΗ / ADDRESS	
E-MAIL	TELEPHONE

PAYMENT METHOD / ΤΡΟΠΟΣ ΠΛΗΡΩΜΗΣ

VALID CREDIT CARD NUMBER / EXP DATE / SEC.No
--

<input type="checkbox"/> CASH / CARD Θα παραλάβω τις αγορές μου άμεσα. My lots will be cleared immediately.	<input type="checkbox"/> CHEQUE Θα παραλάβω τις αγορές μου μετά από 5 μέρες. My lots will be cleared 5 days later.	<input type="checkbox"/> BANK TRANSFER Θα παραλάβω τις αγορές μου μετά από 2 μέρες. My lots will be cleared 2 days later.
---	--	---

Εγώ / Εμείς επιθυμώ / ούμε να πλειοδοτήσω / ουμε για τις ακόλουθες παρτίδες για πώληση μέσω δημοπρασίας, δυνάμει των όρων και προϋποθέσεων συναλλαγής της Εταιρείας που παρατίθενται στο πίσω μέρος του καταλόγου, τους οποίους και οποίες έχω/έχουμε διαβάσει, κατανοήσει και αποδεκτή. I / We wish to make a bid, for the following lots for sale by auction, upon and subject to the Company's terms and conditions of business shown in the catalogue, which I/we have read, understood and accepted.

☐
Αυτοπροσώπως
In Person

☐
Τηλεφωνικώς
By Telephone

☐
Μέσω του Δημοπράτη κατά παραγγελία
By Absentee Bid

Αρ. Παρτίδας Lot number	ΠΕΡΙΓΡΑΦΗ / DESCRIPTION	Ανώτατο ποσό (€)* Highest Bid (€)*

*Δε συμπεριλαμβάνει προμήθεια, ΦΠΑ, κλπ
*Does not include commission, VAT etc

ΕΙΔΙΚΟΙ ΟΡΟΙ / SPECIAL TERMS

ΤΟΠΟΣ & ΗΜΕΡΟΜΗΝΙΑ / PLACE & DATE

ΥΠΟΓΡΑΦΗ ΠΕΛΑΤΗ / CLIENT SIGNATURE



LOT 127

